

Freud, Jung e Adler: Gigantes da Psicanálise

Bem-vindos a esta apresentação sobre três dos mais influentes pensadores da história da psicologia moderna. Sigmund Freud, Carl Jung e Alfred Adler revolucionaram nossa compreensão da mente humana, estabelecendo as bases para a psicanálise e influenciando profundamente o desenvolvimento da psicologia como ciência e prática clínica.

Ao longo desta jornada, exploraremos as teorias inovadoras destes pioneiros, suas contribuições duradouras e como suas ideias continuam a moldar nossa compreensão do comportamento humano até os dias de hoje.

AriMart

Introdução

1

Impacto Histórico

Freud, Jung e Adler representam os alicerces do pensamento psicanalítico moderno. Suas teorias revolucionárias sobre a mente humana transformaram radicalmente nossa compreensão do comportamento, motivação e desenvolvimento psicológico, estabelecendo novos paradigmas que continuam relevantes mais de um século depois.

2

Influência Contemporânea

Mesmo após décadas de avanços científicos, os conceitos introduzidos por estes três pensadores continuam presentes em diversas áreas da psicologia moderna. Suas ideias sobre personalidade, inconsciente, desenvolvimento e psicoterapia formam a base de múltiplas abordagens terapêuticas contemporâneas.

3

Legado Cultural

Para além da psicologia, suas teorias permearam profundamente a cultura ocidental, influenciando a literatura, o cinema, as artes visuais e até mesmo a linguagem cotidiana. Termos como "inconsciente", "complexo" e "repressão" tornaram-se parte integral do vocabulário cultural moderno.

Contexto Histórico

Viena Fin-de-Siècle

No final do século XIX, Viena era um vibrante centro cultural e intelectual da Europa. A capital do Império Austro-Húngaro vivia um período de efervescência científica e artística, com revoluções acontecendo simultaneamente em múltiplos campos do conhecimento e expressão humana.

Tensões Sociais

A sociedade vienense da época caracterizava-se por rígidos códigos morais e repressão sexual, especialmente para as mulheres. Esse contexto de tensão entre impulsos naturais e expectativas sociais forneceu material abundante para as observações clínicas e teorias de Freud sobre repressão e neurose.

1

2

3

Transformações Científicas

Este período testemunhou grandes avanços na medicina e nas ciências naturais. O positivismo científico ganhava força, mas convivía com correntes filosóficas que questionavam a visão puramente mecanicista do ser humano, criando um ambiente propício para novas teorias sobre a mente.

Sigmund Freud (1856-1939)

Primeiros Anos

Nascido em Freiberg (atual República Tcheca) em uma família judaica, Freud mudou-se para Viena ainda criança. Desde jovem, demonstrou brilhantismo acadêmico e interesse pelas ciências naturais, destacando-se nos estudos e desenvolvendo uma mente inquisitiva e metódica que caracterizaria toda sua carreira.

Formação Médica

Freud formou-se em medicina pela Universidade de Viena em 1881, especializando-se inicialmente em neurologia. Trabalhou no Hospital Geral de Viena e realizou pesquisas importantes sobre o sistema nervoso, incluindo estudos pioneiros sobre a cocaína, antes de voltar sua atenção para os distúrbios psicológicos.

Transição para a Psicanálise

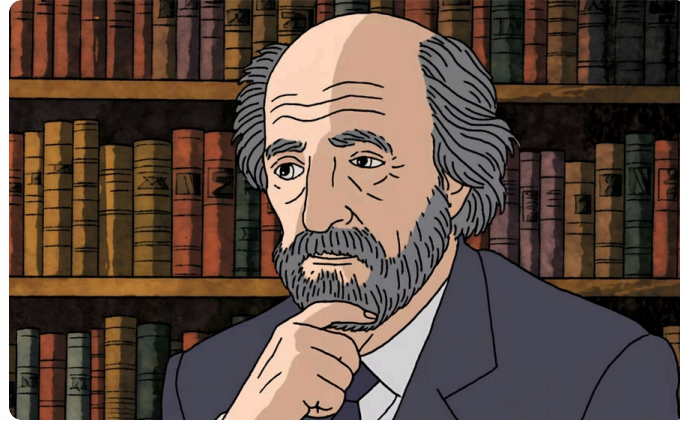
Após estudar com Jean-Martin Charcot em Paris, Freud interessou-se pelo tratamento da histeria através da hipnose. Em parceria com Josef Breuer, desenvolveu o "método catártico", precursor da psicanálise, que gradualmente evoluiu para sua técnica de associação livre e interpretação dos sonhos.

Carl Gustav Jung (1875-1961)



Juventude e Formação

Nascido em Kesswil, Suíça, Jung cresceu em um ambiente impregnado de religiosidade, com um pai pastor e diversos parentes envolvidos com espiritualidade. Esta atmosfera influenciou profundamente seu interesse posterior pelos aspectos espirituais e simbólicos da psique humana.



Carreira Médica

Formou-se em medicina pela Universidade de Basel em 1900 e logo se interessou pela psiquiatria. Trabalhou no renomado Hospital Burghölzli em Zurique sob orientação de Eugen Bleuler, onde conduziu pesquisas pioneiras sobre associação de palavras e esquizofrenia.



Encontro com Freud

Em 1907, após corresponder-se com Freud sobre suas teorias, Jung encontrou-o pessoalmente, iniciando uma intensa colaboração intelectual. Freud rapidamente viu em Jung seu principal discípulo e potencial sucessor, chamando-o de "príncipe herdeiro" do movimento psicanalítico.

Alfred Adler (1870-1937)

Origem e Formação

Nascido em Viena em uma família de classe média, Adler teve uma infância marcada por doenças, incluindo raquitismo e pneumonia, experiências que posteriormente influenciariam sua teoria sobre inferioridade.

Formou-se em medicina pela Universidade de Viena em 1895, inicialmente atuando como oftalmologista antes de se voltar para a psiquiatria.

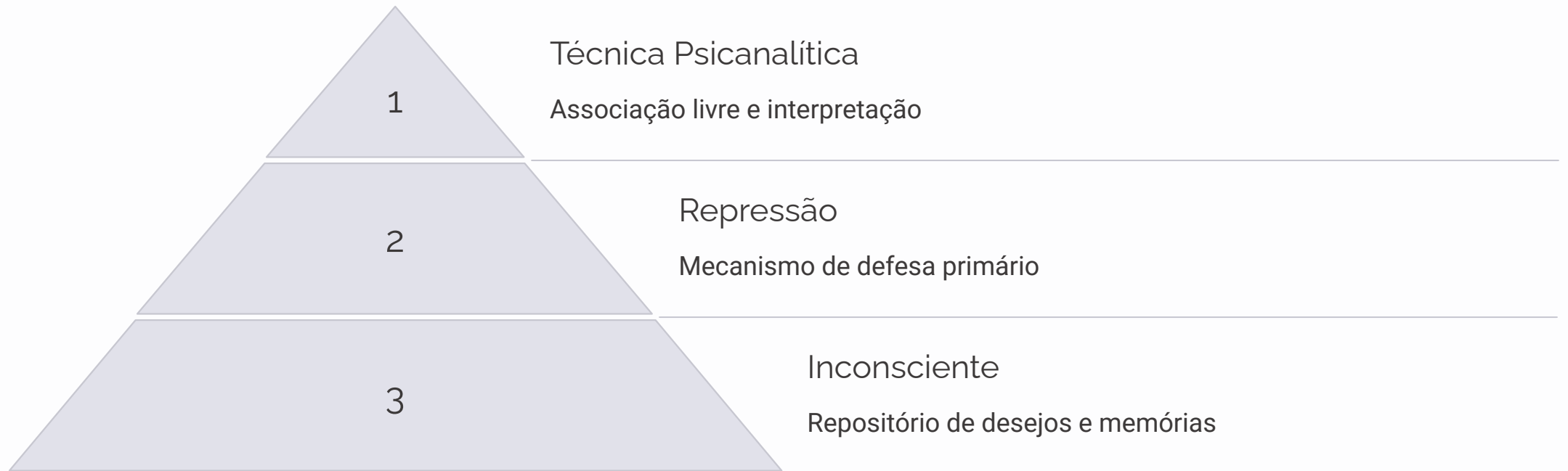
Ingresso no Círculo Freudiano

Em 1902, a convite do próprio Freud, Adler tornou-se um dos primeiros membros da "Sociedade Psicológica das Quartas-Feiras", o grupo original de discussão psicanalítica que se reunia na casa de Freud. Foi um dos colaboradores mais ativos e respeitados, contribuindo significativamente para o desenvolvimento inicial da psicanálise.

Primeiras Divergências

Desde o início, Adler demonstrou independência intelectual, desenvolvendo ideias próprias que enfatizavam fatores sociais e a busca por poder como compensação para sentimentos de inferioridade. Estas diferenças teóricas eventualmente levariam à sua separação do círculo freudiano, ocorrendo antes mesmo da ruptura entre Freud e Jung.

Psicanálise de Freud: Fundamentos



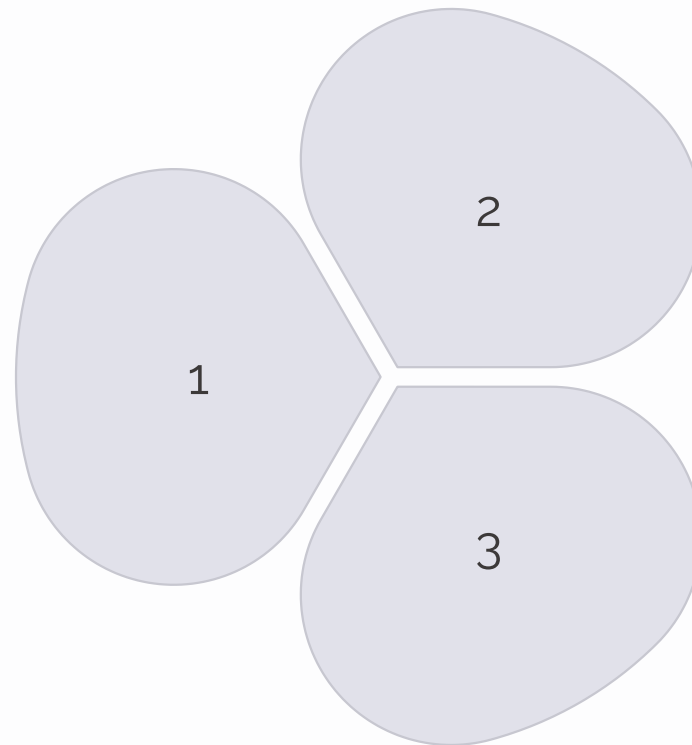
O inconsciente representa o conceito mais revolucionário da teoria freudiana, propondo que grande parte de nossa vida mental ocorre fora da consciência. Segundo Freud, o inconsciente abriga desejos, memórias e impulsos que foram reprimidos por serem inaceitáveis à consciência, mas que continuam influenciando nosso comportamento.

A repressão atua como principal mecanismo de defesa, impedindo que conteúdos perturbadores alcancem a consciência. Para acessar este material reprimido, Freud desenvolveu a técnica de associação livre, onde o paciente é incentivado a falar tudo que lhe vem à mente, sem censura, permitindo que conteúdos inconscientes emergissem gradualmente durante o processo terapêutico.

Estrutura da Mente segundo Freud

Id

Completamente inconsciente, o id opera segundo o princípio do prazer, buscando satisfação imediata de desejos e impulsos primitivos. É a fonte da energia psíquica (libido) e não conhece lógica, moralidade ou restrições sociais. Representa nossa natureza mais instintiva e animal.



Ego

Parcialmente consciente, o ego desenvolve-se a partir do id para lidar com a realidade externa. Opera segundo o princípio da realidade, mediando entre os impulsos instintivos do id, as restrições do superego e as exigências do mundo externo, buscando satisfação dos desejos de forma realista e socialmente aceitável.

Superego

Formado pela internalização das normas e valores parentais e sociais, o superego funciona como nossa consciência moral. Estabelece ideais e padrões de comportamento, julgando as ações do ego. Quando o ego transgride estas normas, o superego gera sentimentos de culpa e ansiedade.

Teoria do Desenvolvimento Psicosexual de Freud

Desenvolvimento Libidinal

Freud revolucionou a compreensão do desenvolvimento infantil ao propor que a energia sexual (libido) está presente desde o nascimento e se manifesta de formas diferentes em cada fase do desenvolvimento. A fixação em qualquer estágio devido a frustrações ou gratificações excessivas pode causar problemas psicológicos na vida adulta.

Zonas Erógenas

Cada estágio do desenvolvimento psicosexual caracteriza-se por uma zona corporal específica que se torna o foco primário de prazer e estimulação. A progressão saudável através destes estágios depende de uma satisfação adequada dos impulsos libidinais associados a cada zona erógena.

Caminho para a Maturidade

O desenvolvimento psicosexual completo leva à capacidade de formar relacionamentos íntimos maduros na vida adulta. Interrupções neste processo podem resultar em fixações e regressões, manifestando-se em neuroses e dificuldades relacionais que frequentemente trazem os pacientes à terapia.

Estágio Oral (0-1 ano)



Características Principais

Durante o primeiro ano de vida, a boca é a principal zona de prazer e exploração do mundo. O bebê obtém satisfação através da sucção, mordida e deglutição. Esta fase coincide com a amamentação e o desmame, experiências cruciais que moldam as primeiras relações do bebê com os cuidadores.



Necessidades e Desafios

A principal tarefa neste estágio é estabelecer um equilíbrio saudável entre dependência e confiança. O bebê aprende sobre gratificação e frustração através da disponibilidade ou ausência do seio/mamadeira, formando as bases de sua capacidade de receber e dar no futuro.



Fixações Possíveis

Quando as necessidades orais são sub ou superestimuladas, podem desenvolver-se traços de personalidade como dependência excessiva, pessimismo ou sarcasmo. Comportamentos como fumar, comer compulsivamente ou roer unhas são frequentemente associados a fixações orais, representando tentativas de auto-conforto.

Estágio Anal (1-3 anos)



1

Foco Corporal

Nesta fase, a atenção da criança desloca-se para a região anal e o processo de eliminação. O treinamento do banheiro torna-se um campo de batalha simbólico onde a criança experimenta sua primeira grande oportunidade de controle sobre o próprio corpo e, por extensão, sobre o ambiente.

2

Conflito Central

A criança vivencia um dilema entre as exigências parentais de controle dos esfíncteres e seu prazer natural na eliminação livre. Este conflito representa a primeira negociação significativa entre impulsos internos e demandas sociais externas, estabelecendo padrões de resposta à autoridade.

3

Consequências da Fixação

Segundo Freud, dificuldades nesta fase podem levar a traços de personalidade como obsessão por limpeza, ordem e pontualidade (retenção) ou, no extremo oposto, comportamentos de desordem, rebeldia e desleixo (expulsão), manifestando-se em características que persistirão na vida adulta.

Estágio Fálico (3-6 anos)

3

Anos de Idade

Período crítico quando a criança descobre as diferenças anatômicas entre os sexos e desenvolve curiosidade sobre seus órgãos genitais, estabelecendo as bases da identidade sexual.

2

Figuras Parentais

Pai e mãe assumem papéis cruciais neste estágio como objetos de investimento emocional e identificação, influenciando profundamente o desenvolvimento da personalidade da criança.

1

Complexo Central

O complexo de Édipo (meninos) ou Electra (meninas) marca esta fase, caracterizando-se pelo desejo pela figura parental do sexo oposto e rivalidade com o do mesmo sexo.

Durante este estágio, a libido infantil concentra-se nos genitais, e surgem as primeiras fantasias sexuais rudimentares. A resolução saudável do complexo de Édipo/Electra ocorre quando a criança renuncia ao desejo pelo genitor do sexo oposto e se identifica com o do mesmo sexo, internalizando valores e normas sociais que formarão seu superego.

Para Freud, este estágio é particularmente importante para o desenvolvimento psicológico posterior, pois estabelece padrões para relacionamentos românticos futuros e consolida a identidade de gênero básica.

Período de Latência (6-adolescência)



O período de latência representa uma pausa na evolução psicosssexual. Após a resolução do complexo de Édipo, a energia sexual é temporariamente reprimida ou sublimada, sendo redirecionada para atividades socialmente valorizadas como aprendizado, esportes e relacionamentos com colegas do mesmo sexo.

Esta fase coincide com o início da escolarização formal, quando a criança desenvolve habilidades intelectuais, sociais e físicas. As amizades tornam-se importantes, geralmente com preferência por pares do mesmo sexo. A separação de gêneros nesta idade é comum e considerada normal dentro da teoria freudiana, refletindo a repressão temporária dos impulsos sexuais.

Durante a latência, formam-se importantes habilidades de cooperação, competição saudável e adaptação às normas sociais. O superego continua seu desenvolvimento, integrando valores mais amplos da sociedade além dos parentais.

Estágio Genital (puberdade em diante)

Despertar Sexual

Com o início da puberdade, os impulsos sexuais reprimidos durante o período de latência ressurgem com nova intensidade, agora direcionados a objetos apropriados fora do círculo familiar. As mudanças hormonais e físicas abrem caminho para a sexualidade adulta madura.

1

2

3

Maturidade Psicosexual

O indivíduo que alcança um desenvolvimento genital saudável é capaz de formar relacionamentos íntimos maduros que combinam afeto e sexualidade. A energia libidinal pode ser investida não apenas em parceiros românticos, mas também em trabalho produtivo e contribuições sociais significativas.

Consolidação da Identidade

O adolescente busca integrar as experiências dos estágios anteriores em uma identidade coesa. As identificações com os pais e outros modelos são revisadas e modificadas para formar um senso mais autônomo de self, preparando o terreno para relacionamentos adultos.

Mecanismos de Defesa segundo Freud

1 Repressão

Considerado o mecanismo de defesa fundamental, consiste em empurrar pensamentos, sentimentos ou memórias perturbadoras para o inconsciente. Diferente do esquecimento normal, o material reprimido continua influenciando o comportamento, mesmo sem acesso consciente, podendo manifestar-se em sonhos, lapsos ou sintomas neuróticos.

2 Negação

Funciona como recusa em reconhecer aspectos dolorosos da realidade externa. O indivíduo age como se uma situação ameaçadora não existisse, protegendo-se temporariamente da ansiedade. Comum em situações de perda ou diagnósticos graves, representa uma primeira linha de defesa que geralmente dá lugar a outras estratégias com o tempo.

3 Projeção

Envolve atribuir a outras pessoas qualidades, desejos ou sentimentos inaceitáveis em si mesmo. Por exemplo, uma pessoa com impulsos agressivos reprimidos pode acusar constantemente os outros de hostilidade. Este mecanismo alivia a culpa e ansiedade, mas frequentemente prejudica relações interpessoais e a percepção da realidade.

Conceito de Transferência em Freud

Definição Fundamental

A transferência ocorre quando o paciente inconscientemente projeta sentimentos, atitudes e expectativas originalmente direcionados a figuras significativas do passado (geralmente os pais) para o terapeuta. Estes sentimentos podem ser positivos (admiração, afeto) ou negativos (raiva, desconfiança), e frequentemente replicam padrões relacionais problemáticos.

Valor Terapêutico

Para Freud, a transferência representa uma ferramenta terapêutica poderosa, pois traz à tona, no ambiente seguro da terapia, dinâmicas relacionais inconscientes. Ao identificar e analisar estes padrões transferênciais, o paciente pode reconhecer suas origens infantis e modificá-los, libertando-se de repetições patológicas.

Contratransferência

Complementando a transferência, Freud também identificou o fenômeno da contratransferência - a resposta emocional do analista ao paciente, baseada em seus próprios conflitos inconscientes. Inicialmente vista como um obstáculo a ser superado, posteriormente foi reconhecida como fonte valiosa de informação sobre a dinâmica interacional.

Interpretação dos Sonhos de Freud

A Via Régia para o Inconsciente

Em sua obra seminal "A Interpretação dos Sonhos" (1900), Freud apresentou os sonhos como a "via régia" de acesso ao inconsciente. Durante o sono, quando a censura do ego está relaxada, desejos e impulsos reprimidos encontram expressão em forma disfarçada, oferecendo insights valiosos sobre conflitos internos inacessíveis à consciência desperta.

Conteúdo Manifesto vs. Conteúdo Latente

Freud distinguiu entre o conteúdo manifesto (a narrativa literal do sonho como é lembrada) e o conteúdo latente (seu significado simbólico oculto). O trabalho do sonho transforma o material latente através de processos como condensação (múltiplos elementos combinados em um), deslocamento (transferência de emoção para elementos substitutos) e simbolização.

Método Interpretativo

Para decifrar os sonhos, Freud utilizava a associação livre, pedindo ao paciente que relatasse tudo que lhe viesse à mente em relação a cada elemento do sonho. Estas associações, junto com o conhecimento do simbolismo universal e da história pessoal do paciente, permitiam ao analista revelar os desejos inconscientes subjacentes.

Contribuições de Freud para a Cultura



Influência nas Artes

Os conceitos freudianos de inconsciente e repressão inspiraram profundamente movimentos artísticos como o Surrealismo, que buscava acessar o conteúdo inconsciente através de técnicas como a escrita automática. Artistas como Salvador Dalí e René Magritte exploraram visualmente o simbolismo onírico e os conflitos subterrâneos da psique.



Impacto no Cinema

A linguagem cinematográfica incorporou extensivamente conceitos freudianos, particularmente no film noir e no cinema de suspense. Diretores como Alfred Hitchcock utilizaram simbolismo psicanalítico para explorar motivações inconscientes, traumas e conflitos sexuais reprimidos de seus personagens.



Revolução Literária

A técnica do fluxo de consciência e a exploração da subjetividade na literatura moderna foram profundamente influenciadas pela teoria freudiana. Escritores como James Joyce, Virginia Woolf e Franz Kafka incorporaram insights psicanalíticos sobre memória, trauma e desejos inconscientes em suas obras revolucionárias.

Críticas à Teoria Freudiana

1

Limitações Metodológicas
Falta de rigor científico e testabilidade

2

Viés Cultural
Teorias baseadas na sociedade vienense do século XIX

3

Determinismo Sexual
Ênfase excessiva na sexualidade infantil

4

Androcentrismo
Perspectiva predominantemente masculina

A teoria freudiana enfrenta críticas significativas quanto ao seu método, considerado excessivamente dependente de estudos de caso individuais e interpretações subjetivas, carecendo de verificação empírica rigorosa. Sua ênfase na sexualidade como força motivacional primária é vista por muitos como reducionista, ignorando outras dimensões importantes da experiência humana.

Críticos feministas argumentam que Freud patologizou a sexualidade feminina ao caracterizá-la em termos de "inveja do pênis" e desenvolvimento "incompleto". Suas teorias também refletem fortemente os valores e preconceitos da sociedade patriarcal vienense, limitando sua aplicabilidade universal a diferentes culturas e contextos históricos.

Carl Jung: Psicologia Analítica

1

Rompimento com Freud

Após intensa colaboração de cerca de seis anos, Jung rompeu com Freud em 1913. As divergências centraram-se principalmente na concepção exclusivamente sexual da libido defendida por Freud, que Jung considerava excessivamente reducionista. Para Jung, a libido representava uma energia psíquica mais ampla, não restrita apenas à sexualidade.

2

Fundamentos Distintivos

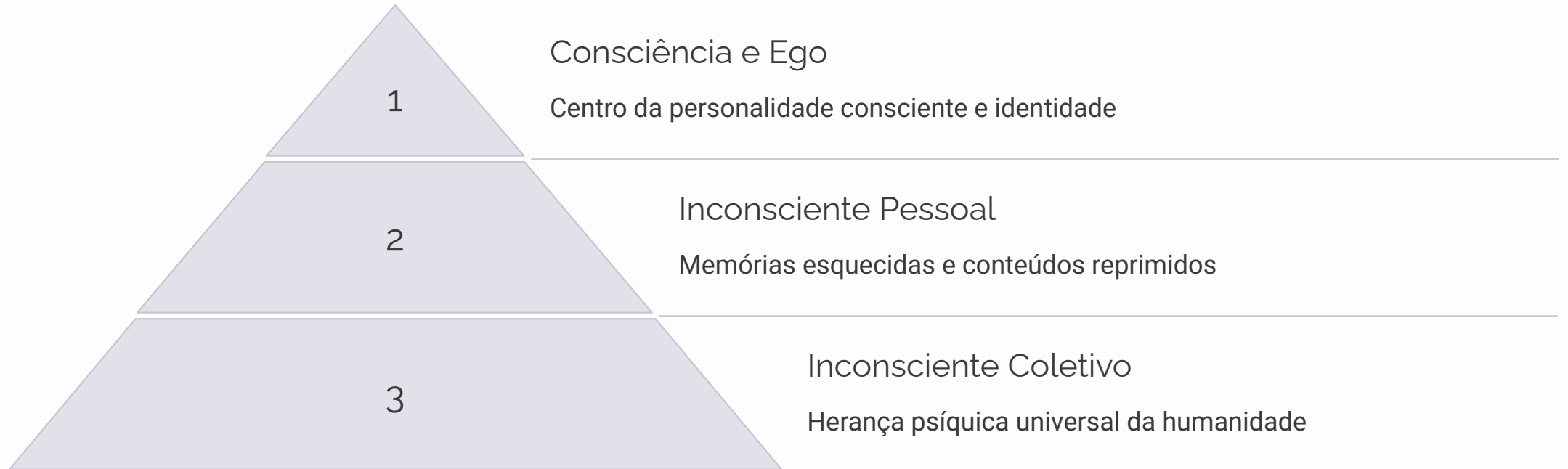
Jung estabeleceu sua própria abordagem chamada Psicologia Analítica, caracterizada por uma visão mais ampla do inconsciente, incluindo dimensões coletivas e transpessoais. Sua teoria incorporava aspectos espirituais, mitológicos e simbólicos da experiência humana, elementos que Freud tendia a interpretar como meras sublimações de impulsos sexuais.

3

Orientação Teleológica

Enquanto Freud enfatizava causas passadas do comportamento (determinismo), Jung adotou uma perspectiva mais teleológica, interessando-se pelo propósito e pelo desenvolvimento futuro da personalidade. Seu conceito de individuação destacava o potencial humano para crescimento contínuo e integração psíquica ao longo da vida.

Estrutura da Psique segundo Jung

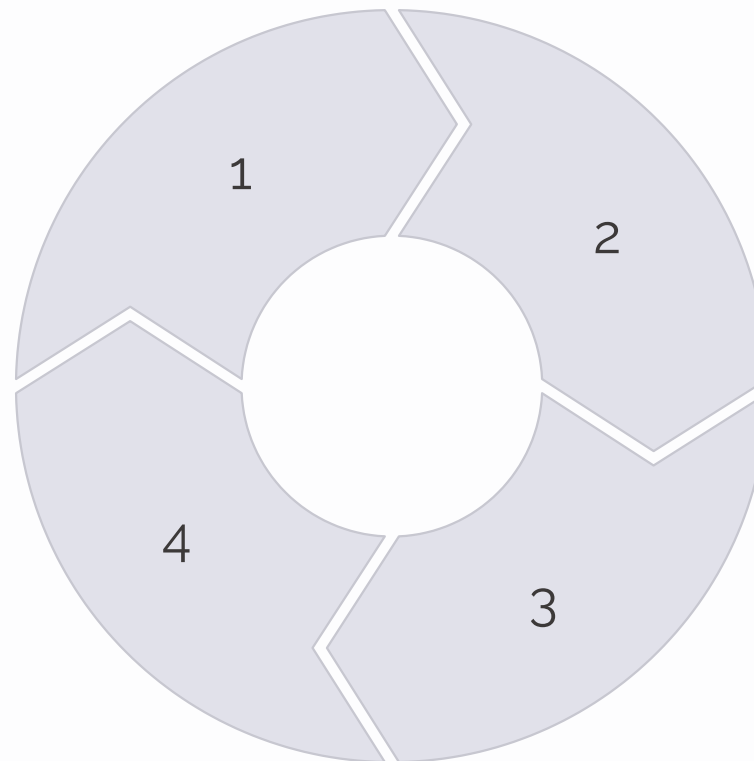


Para Jung, o ego representa o centro da consciência, a parte da psique responsável pela percepção, pensamento, sentimento e memória conscientes. É o aspecto da personalidade com o qual nos identificamos, formando a base de nossa identidade consciente e sensação de continuidade no tempo.

O inconsciente pessoal contém material que já foi consciente mas foi esquecido ou reprimido. Corresponde aproximadamente ao inconsciente freudiano, mas Jung o considerava apenas a camada superficial de uma estrutura psíquica mais profunda. Abaixo dele, encontra-se o inconsciente coletivo, conceito revolucionário de Jung que postula a existência de uma herança psicológica compartilhada por toda a humanidade, contendo padrões universais de comportamento, percepção e compreensão.

Arquétipos de Jung

Natureza dos Arquétipos
Estruturas universais da psique



Sombra

Aspectos negados do self

Self

Totalidade e plenitude psíquica

Anima/Animus

Princípios feminino e masculino

Os arquétipos constituem o conteúdo do inconsciente coletivo - padrões universais que organizam a experiência humana. Não são imagens específicas, mas tendências estruturantes que se manifestam em símbolos culturalmente determinados. Atuam como moldes vazios preenchidos pela experiência individual, aparecendo em sonhos, mitos, contos de fadas e expressões artísticas em todas as culturas.

Jung identificou numerosos arquétipos além dos mais conhecidos. A Sombra representa aspectos do self que rejeitamos e projetamos nos outros. Anima e Animus são respectivamente os componentes femininos no homem e masculinos na mulher. O Self representa o arquétipo central da totalidade psíquica - a meta do processo de individuação que integra consciente e inconsciente em uma personalidade unificada.

O Processo de Individuação de Jung

Confronto com a Persona

O primeiro passo envolve reconhecer e desconstruir nossa máscara social (persona), a face que apresentamos ao mundo. Esta fase requer diferenciar entre nossas características autênticas e os papéis que adotamos para atender expectativas externas, possibilitando uma expressão mais genuína do self.

Integração da Sombra

Após reconhecer a persona, o indivíduo confronta sua sombra - aspectos não reconhecidos, negados ou reprimidos da personalidade. Este processo doloroso envolve aceitar nossos impulsos "negativos" e integrar tais aspectos à consciência, ampliando o autoconhecimento e evitando projeções destrutivas.

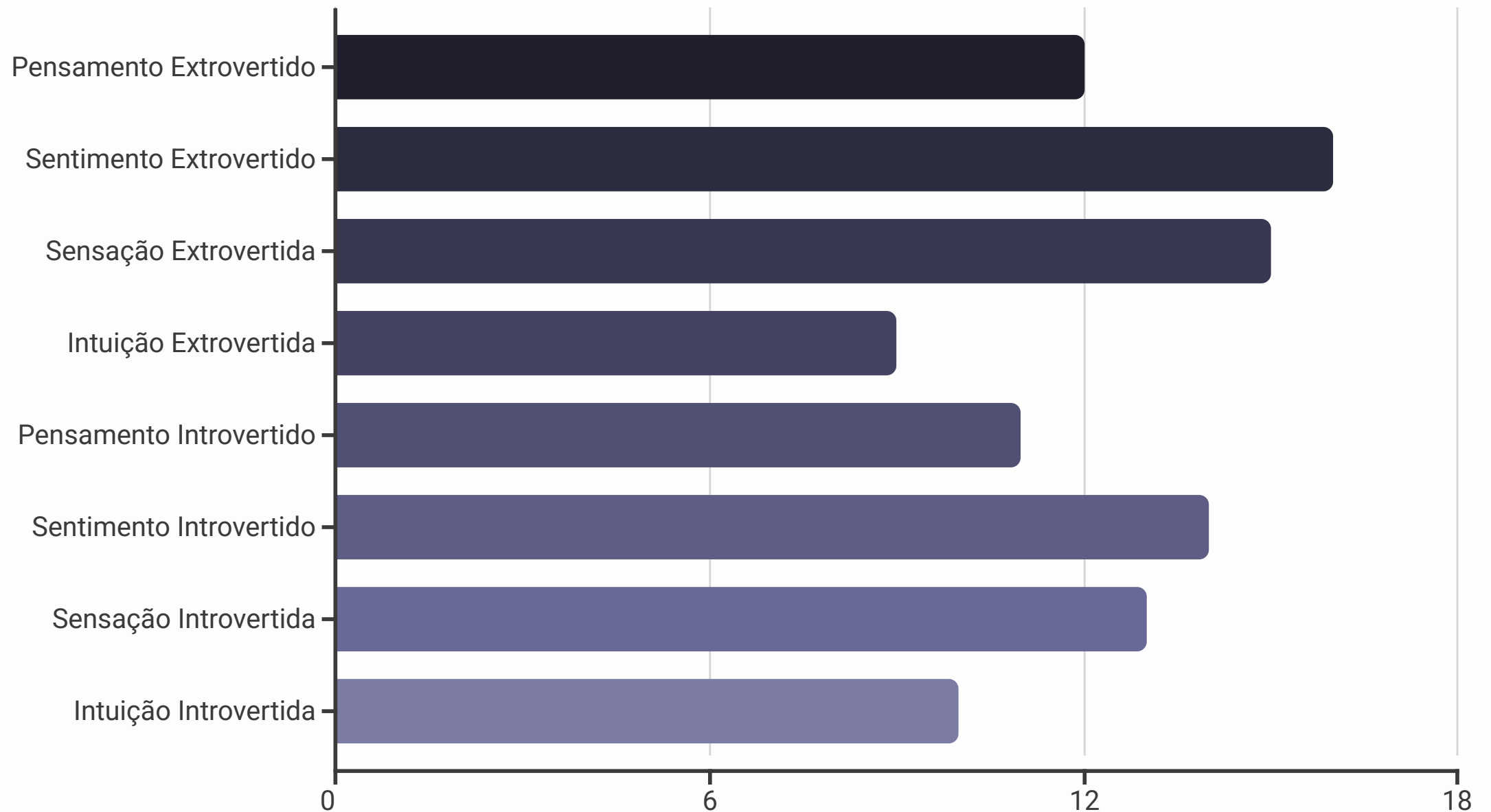
Harmonização de Anima/Animus

Em seguida, ocorre o encontro com os aspectos contrassexuais da psique - a anima (componente feminino no homem) ou o animus (componente masculino na mulher). Integrar estes elementos permite relacionamentos mais profundos e uma compreensão equilibrada dos princípios feminino e masculino em si mesmo.

Realização do Self

A etapa final e mais desafiadora envolve a aproximação do Self, o arquétipo central da totalidade que transcende e inclui todos os outros aspectos da psique. Raramente alcançada completamente, esta fase representa o ideal de plenitude psíquica e autorrealização, manifestando-se em símbolos de totalidade como mandalas.

Tipos Psicológicos de Jung



Jung desenvolveu uma tipologia psicológica baseada em duas atitudes fundamentais (introversão e extroversão) e quatro funções psicológicas (pensamento, sentimento, sensação e intuição). A combinação destas dimensões produz oito tipos psicológicos básicos, cada um com características distintivas na forma de perceber o mundo e tomar decisões.

Esta tipologia influenciou profundamente a psicologia moderna, servindo como base para instrumentos amplamente utilizados como o Indicador de Tipo Myers-Briggs (MBTI). Jung enfatizava que todos possuímos todas as funções, mas desenvolvemos algumas mais que outras. O desenvolvimento saudável da personalidade envolve o equilíbrio gradual entre estas funções, especialmente a integração da função inferior (menos desenvolvida).

Sincronicidade na Teoria Junguiana

Conceito Fundamental

A sincronicidade, um dos conceitos mais controversos e fascinantes de Jung, refere-se a "coincidências significativas" onde eventos sem conexão causal aparente estão ligados por significado. Diferente da causalidade, que conecta eventos através de causa e efeito, a sincronicidade representa um princípio acausal de conexão baseado no significado compartilhado.

Colaboração com a Física

Jung desenvolveu este conceito em colaboração com o físico Wolfgang Pauli, vencedor do Prêmio Nobel. Esta parceria incomum entre psicologia e física quântica buscava explorar a natureza da realidade além do modelo estritamente materialista, investigando possíveis relações entre a psique humana e fenômenos físicos.

Expressões Práticas

Fenômenos sincronísticos frequentemente ocorrem em momentos de intensa transformação psíquica, como durante a terapia ou em períodos críticos da vida. Exemplos incluem sonhar com alguém e receber inesperadamente uma ligação dessa pessoa, ou encontrar repetidamente um símbolo significativo em diferentes contextos não relacionados.

Análise dos Sonhos em Jung

Abordagem Distinta

Diferentemente de Freud, que interpretava os sonhos primariamente como expressões de desejos reprimidos, Jung via os sonhos como comunicações naturais e diretas do inconsciente, com propósito compensatório e prospectivo. Para ele, os sonhos não tentam disfarçar significados, mas expressá-los através da linguagem simbólica natural da psique.

Método de Amplificação

Jung desenvolveu o método de "amplificação", que expande os elementos do sonho através de associações culturais mais amplas, em vez de se limitar às associações pessoais do sonhador. Este método conecta símbolos oníricos individuais com representações similares em mitos, contos de fadas e tradições religiosas do mundo todo.

Série de Sonhos

Jung enfatizava a importância de analisar séries de sonhos em vez de sonhos isolados, observando que temas e símbolos importantes tendem a se repetir e evoluir ao longo do tempo. Esta abordagem longitudinal permite identificar padrões de desenvolvimento psíquico e acompanhar o processo de individuação.

O Conceito de Persona em Jung



Definição Clássica

A persona, termo derivado da palavra latina para "máscara teatral", representa a face pública que apresentamos ao mundo. Funciona como uma interface adaptativa entre o ego e o ambiente social, permitindo-nos desempenhar diferentes papéis conforme as exigências situacionais, sem revelar todos os aspectos de nossa personalidade.



Desenvolvimento Saudável

Uma persona bem desenvolvida é flexível e adequada às circunstâncias, permitindo adaptação social sem sufocar a individualidade. Idealmente, devemos poder "vestir" e "remover" nossas personas conforme necessário, mantendo consciência da distinção entre estes papéis sociais e nossa identidade mais profunda.



Perigos da Identificação

O principal risco psicológico relacionado à persona é a identificação excessiva. Quando nos identificamos completamente com nossos papéis sociais (profissional, familiar, etc.), perdemos contato com aspectos mais autênticos de nós mesmos, levando a uma sensação de vazio interior e potencialmente a crises de meia-idade.

A Sombra na Psicologia Junguiana



A sombra constitui um dos arquétipos mais importantes e desafiadores na psicologia junguiana, representando o conjunto de características, impulsos e potenciais que foram reprimidos ou negados por serem incompatíveis com nossa autoimagem consciente. Abrange qualidades consideradas socialmente inaceitáveis, moralmente reprováveis ou simplesmente contraditórias com quem acreditamos ser.

Diferentemente da repressão freudiana, a sombra junguiana pode conter não apenas aspectos negativos, mas também qualidades positivas que foram suprimidas devido a condicionamentos familiares ou culturais. Por exemplo, uma pessoa educada para ser sempre humilde pode ter reprimido sua capacidade de autoafirmação e liderança, relegando estas qualidades à sombra.

A integração da sombra, parte crucial do processo de individuação, não significa agir de acordo com impulsos socialmente destrutivos, mas reconhecer sua existência dentro de nós. Este reconhecimento reduz projeções negativas sobre os outros e liberta energia psíquica bloqueada, contribuindo para uma personalidade mais completa e autêntica.

Anima e Animus em Jung



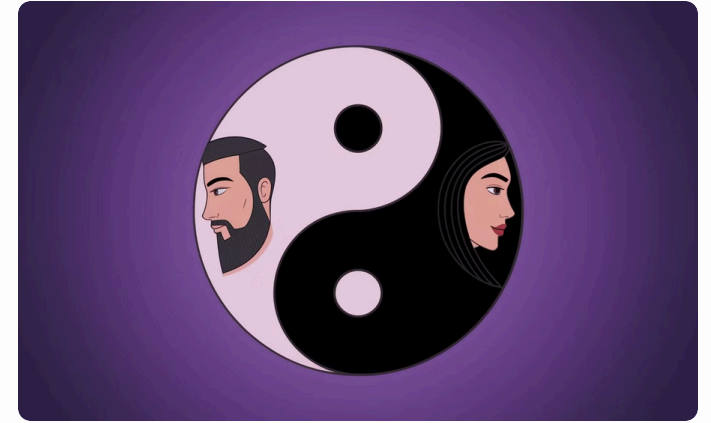
Anima: O Feminino no Homem

A anima representa o arquétipo do feminino na psique masculina. Formada inicialmente pela imagem da mãe e posteriormente influenciada por outras figuras femininas significativas, ela funciona como intermediária entre o ego e o inconsciente coletivo, frequentemente aparecendo em sonhos e fantasias como uma figura feminina numinosa.



Animus: O Masculino na Mulher

Complementarmente, o animus representa o arquétipo masculino na psique feminina. Moldado inicialmente pela figura paterna e depois por outras referências masculinas importantes, ele se manifesta como uma personificação de características tradicionalmente associadas ao masculino, como racionalidade, autoridade e iniciativa.



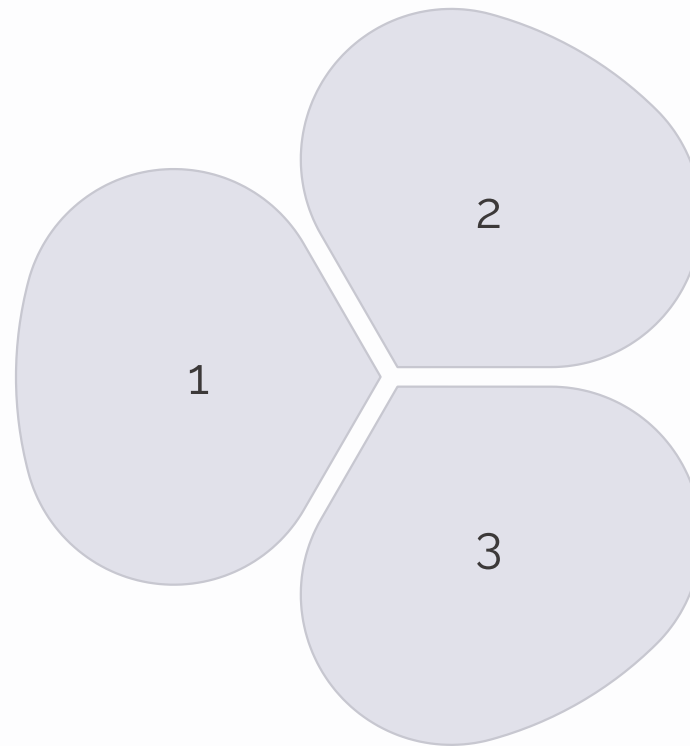
Integração e Relacionamentos

Jung acreditava que o desenvolvimento psicológico pleno exige a integração consciente destes aspectos contrassexuais. Quando não reconhecidos, anima e animus tendem a ser projetados em parceiros românticos, gerando expectativas irrealistas e dificuldades relacionais. A integração saudável permite relacionamentos mais autênticos e equilibrados.

O Self Junguiano

Arquétipo Central

O Self representa o arquétipo central da totalidade psíquica, englobando tanto o consciente quanto o inconsciente. Diferente do ego, que constitui apenas o centro da consciência, o Self funciona como centro organizador de toda a personalidade. Representa o potencial humano para a integração e plenitude, manifestando-se frequentemente em símbolos de totalidade como círculos, mandalas e figuras divinas.



Meta da Individuação

Na psicologia junguiana, o Self constitui simultaneamente a origem e o destino do desenvolvimento psicológico. O processo de individuação pode ser compreendido como uma jornada do ego em direção ao Self, onde o indivíduo gradualmente integra aspectos dissociados da personalidade em uma totalidade mais harmoniosa, expandindo a consciência além dos limites do ego.

Experiência Numinosa

O encontro com o Self frequentemente produz o que Jung chamava de experiência numinosa - um estado de profunda reverência, contemplação e transformação. Estas experiências caracterizam-se por um senso de significado transcendente e conexão com algo maior que o indivíduo, semelhante às experiências religiosas profundas descritas em diversas tradições espirituais.

Contribuições de Jung para a Cultura

Espiritualidade Moderna

Jung legitimou o estudo psicológico da experiência religiosa, tratando-a como fenômeno psíquico genuíno e significativo, em vez de mera ilusão ou neurose. Sua abordagem não-dogmática da espiritualidade influenciou fortemente movimentos como a Nova Era e criou pontes entre psicologia ocidental e tradições contemplativas orientais, particularmente o budismo e o taoísmo.

Arte e Literatura

Os conceitos junguianos permearam profundamente as artes. Escritores como Hermann Hesse e James Joyce exploraram temas junguianos de individuação e arquétipos em suas obras. Na pintura, o movimento surrealista incorporou a valorização junguiana do material onírico e simbólico, enquanto cineastas como Federico Fellini criaram narrativas visuais profundamente arquetípicas.

1

2

3

Estudos Mitológicos

O trabalho de Jung revolucionou a interpretação de mitos, contos de fadas e símbolos religiosos, enxergando-os como expressões do inconsciente coletivo. Estudiosos como Joseph Campbell e Mircea Eliade expandiram suas ideias, desenvolvendo abordagens comparativas que revelam padrões universais em narrativas culturais aparentemente díspares, enriquecendo nossa compreensão da experiência humana.

Críticas à Teoria Junguiana

1

Falta de Testabilidade

A principal crítica científica à teoria junguiana refere-se à dificuldade de testá-la empiricamente. Conceitos como inconsciente coletivo e arquétipos são, por natureza, difíceis de operacionalizar e submeter a verificação experimental rigorosa, colocando a psicologia analítica à margem dos paradigmas científicos dominantes na psicologia contemporânea.

2

Tendências Místicas

A abordagem de Jung para fenômenos parapsicológicos e sua abertura a interpretações espirituais da experiência humana são frequentemente criticadas como pseudocientíficas. Sua visão positiva da religião e exploração de temas como alquimia e astrologia distanciaram-no da psicologia acadêmica mainstream, que busca maior alinhamento com as ciências naturais.

3

Universalidade Questionável

Antropólogos e psicólogos transculturais questionam a suposta universalidade dos arquétipos junguianos, argumentando que muitos símbolos e narrativas que Jung considerava universais podem ser produtos de difusão cultural ou convergências independentes baseadas em experiências humanas comuns, sem necessidade de postular estruturas psíquicas inatas.

Alfred Adler: Psicologia Individual

1

Ruptura Pioneira

Adler foi o primeiro colaborador importante a romper com Freud, deixando o círculo psicanalítico em 1911, dois anos antes de Jung. Esta separação originou-se de profundas divergências teóricas, incluindo sua rejeição do determinismo sexual freudiano e sua ênfase em fatores sociais e teleológicos (orientados por metas) no desenvolvimento da personalidade.

2

Psicologia "Individual"

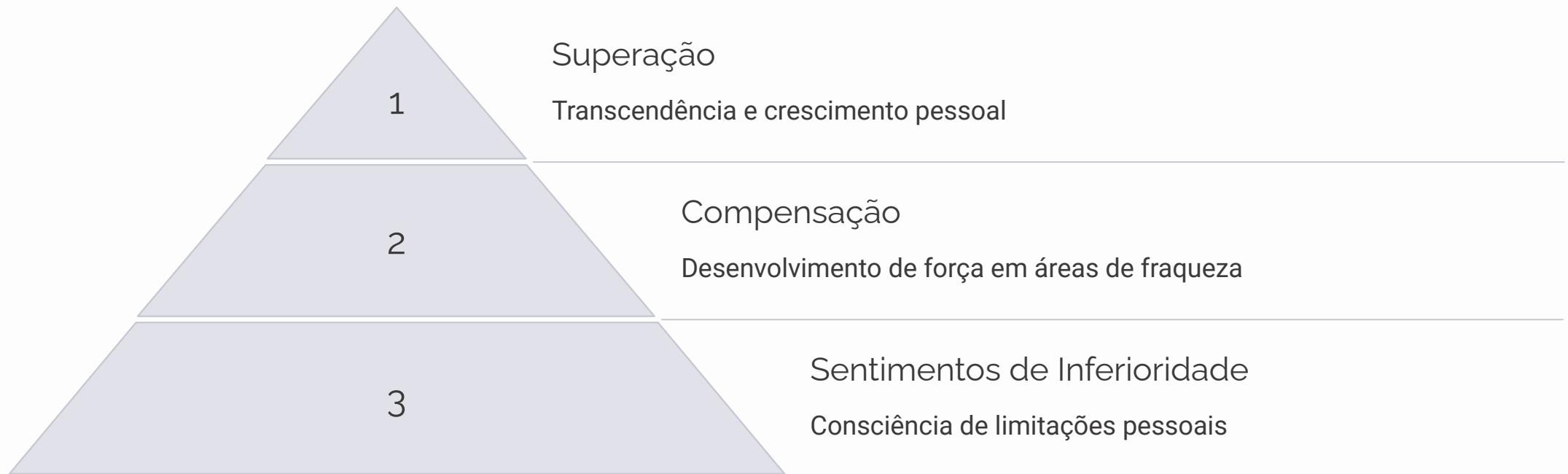
O termo "individual" na Psicologia Individual de Adler deriva do latim "individuum" (indivisível), enfatizando sua visão holística da pessoa como unidade integrada. Contrariamente à divisão estrutural da mente proposta por Freud, Adler enxergava a personalidade como um sistema unificado onde pensamentos, sentimentos e comportamentos trabalham coerentemente em direção a metas autoescolhidas.

3

Orientação Social

Adler foi pioneiro em reconhecer a importância fundamental do contexto social no desenvolvimento humano. Enquanto Freud focava na dinâmica intrapsíquica e Jung nos aspectos arquetípicos coletivos, Adler enfatizava as relações interpessoais, especialmente na família, como determinantes cruciais da personalidade e do bem-estar psicológico.

Conceito de Inferioridade em Adler



O conceito de inferioridade ocupa posição central na teoria adleriana. Adler observou que todos os seres humanos experimentam sentimentos de inferioridade desde a infância, quando percebem sua impotência e dependência em relação aos adultos. Esta experiência universal não é patológica em si, mas constitui uma força motivacional fundamental que impulsiona o desenvolvimento e a busca de superação.

A compensação representa a resposta natural aos sentimentos de inferioridade, levando ao desenvolvimento de habilidades que ajudam a superar limitações percebidas. Por exemplo, uma criança fisicamente frágil pode dedicar-se intensamente aos estudos para compensar sua desvantagem física. Quando bem direcionada, essa compensação transforma fraquezas em forças, contribuindo positivamente para o indivíduo e a sociedade.

Estilo de Vida segundo Adler

Definição Fundamental

O estilo de vida na teoria adleriana refere-se ao padrão único e consistente de comportamento, pensamento e sentimento que caracteriza um indivíduo. Representa a abordagem particular que cada pessoa desenvolve para lidar com as três tarefas fundamentais da vida: trabalho, relacionamentos e sexualidade. Este padrão forma-se na primeira infância e influencia todas as áreas da existência.

Formação Precoce

Segundo Adler, o estilo de vida cristaliza-se até aproximadamente os seis anos de idade, baseado nas experiências familiares, posição na ordem de nascimento e interpretações subjetivas da criança sobre estas experiências. A constelação familiar específica cria um contexto único para cada filho, mesmo dentro da mesma família, resultando em estilos de vida distintos entre irmãos.

Caráter Holístico

O estilo de vida não é apenas um conjunto de traços isolados, mas um sistema unificado que dá coerência e continuidade à personalidade. Todas as expressões individuais—desde pequenos hábitos até escolhas de carreira e padrões relacionais—refletem este núcleo organizador, permitindo que terapeutas adlerianos compreendam a totalidade da pessoa através da observação de qualquer parte.

O Interesse Social na Teoria Adleriana



Gemeinschaftsgefühl

O termo original alemão utilizado por Adler, frequentemente traduzido como "interesse social" ou "sentimento comunitário", refere-se à capacidade inata de cooperar e contribuir para o bem-estar coletivo. Representa não apenas a empatia em relação aos outros, mas um senso de pertencimento e responsabilidade pela comunidade humana mais ampla.



Desenvolvimento

Embora Adler considerasse o interesse social uma capacidade inata, ele enfatizava que seu desenvolvimento adequado depende de experiências sociais positivas, principalmente na família. Pais que demonstram interesse social em suas próprias vidas e o incentivam nos filhos criam condições favoráveis para seu florescimento, enquanto ambientes familiares excessivamente competitivos podem inibi-lo.



Indicador de Saúde Mental

Para Adler, o grau de interesse social desenvolvido por uma pessoa constitui o principal critério para avaliar seu ajustamento psicológico. Indivíduos com alto interesse social tendem a enfrentar os desafios da vida de forma cooperativa e construtiva, enquanto aqueles com interesse social subdesenvolvido frequentemente adotam estratégias egoístas, manifestando diversos problemas psicológicos e sociais.

Ordem de Nascimento em Adler

Posição	Características Típicas	Desafios Potenciais
Primogênito	Responsável, conservador, orientado para realização	Perfeccionismo, dificuldade em lidar com perda de privilégios
Filho do Meio	Diplomático, competitivo, independente	Sentimento de não ter lugar definido, rivalidade com irmãos
Caçula	Sociável, criativo, buscador de atenção	Dependência, expectativas irrealistas, sentimento de inferioridade
Filho Único	Maduro, perfeccionista, confortável com adultos	Dificuldade em compartilhar, expectativas elevadas, dependência

Adler foi pioneiro ao identificar a influência da ordem de nascimento na formação da personalidade. Contudo, ele enfatizava que não é a posição objetiva na família que importa, mas como a criança interpreta e responde à sua situação particular. Além disso, outros fatores como diferença de idade entre irmãos, gênero e dinâmicas familiares específicas podem modificar significativamente a influência da ordem de nascimento.

É importante ressaltar que Adler não via estas características como determinísticas, mas como tendências que emergem de situações psicológicas típicas. Cada posição na ordem de nascimento apresenta tanto vantagens quanto desafios únicos, e o desenvolvimento saudável depende de como a família e a própria criança lidam com estas circunstâncias particulares.

Sobre a Obra



Este conteúdo foi desenvolvido com o auxílio de Inteligência Artificial, passando por um rigoroso processo de edição e revisão humana para garantir máxima qualidade e precisão das informações apresentadas.

A ideia é proporcionar aqueles que buscam conhecimento através de um resumo claro e objetivo sobre o tema, contudo, a nossa visão poderá divergir e até mesmo se opor a obra especificada. De qualquer modo, a nossa missão é despertar o interesse no aprofundamento sobre tal tema e a busca por recursos complementares noutras obras pertinentes.

As imagens utilizadas são exclusivamente ilustrativas, selecionadas com propósito didático, e seus direitos autorais pertencem aos respectivos proprietários. Elas podem não representar fielmente os personagens, eventos ou situações descritas.

Este material pode ser livremente reinterpretado, integral ou parcialmente, desde que citada a fonte e mantida a referência ao Canal.