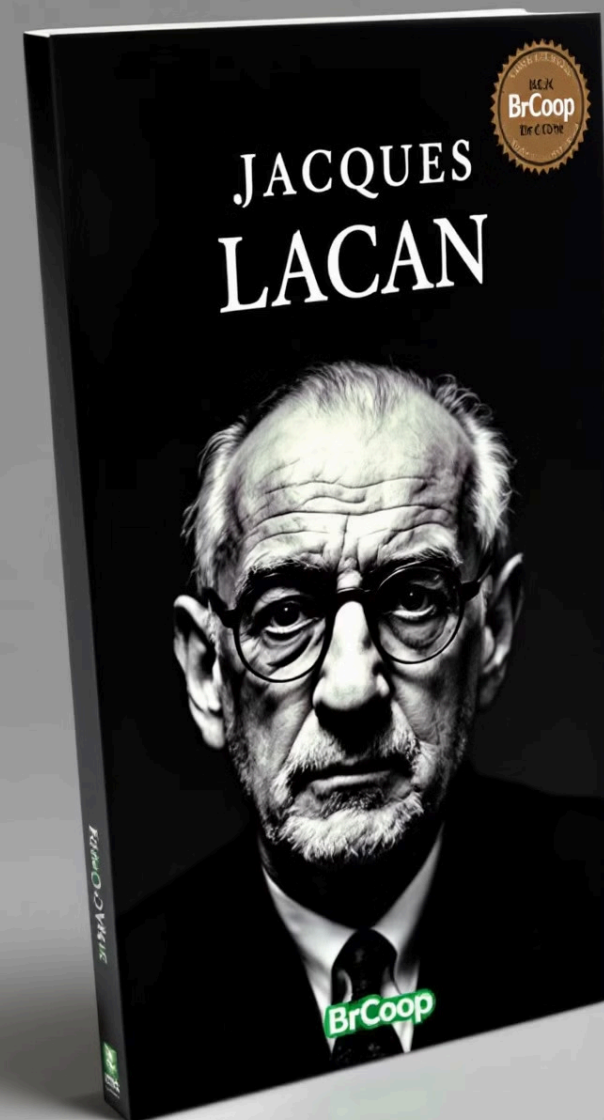


Jacques Lacan - Psicanálise Século XX

Bem-vindos a esta apresentação sobre Jacques Lacan, um dos mais influentes e controversos pensadores do século XX. Lacan revolucionou a psicanálise ao reinterpretar as teorias de Freud através de uma perspectiva estruturalista e linguística.

Ao longo desta apresentação, exploraremos os conceitos fundamentais da teoria lacaniana, desde os três registros (Imaginário, Simbólico e Real) até suas inovadoras contribuições para a técnica psicanalítica. Também examinaremos seu impacto duradouro na psicanálise contemporânea, filosofia, literatura e cultura.

AriMart



Quem foi Jacques Lacan?

Nascimento

Jacques-Marie Émile Lacan nasceu em 13 de abril de 1901, em Paris, França, em uma família de comerciantes católicos de classe média. Desde cedo demonstrou interesse pelo conhecimento e pela intelectualidade, destacando-se nos estudos.

1

2

Carreira

Tornou-se um dos mais influentes psicanalistas do século XX, revolucionando a teoria freudiana através da incorporação da linguística estrutural, filosofia e matemática. Seu trabalho expandiu a psicanálise para além da clínica.

3

4

Formação

Estudou medicina e posteriormente especializou-se em psiquiatria, defendendo sua tese de doutorado em 1932 sobre a paranoia. Durante este período, aproximou-se do movimento surrealista francês, o que influenciaria seu pensamento.

Falecimento

Faleceu em 9 de setembro de 1981, em Paris, deixando um legado teórico vasto e complexo que continua a influenciar diversos campos do conhecimento além da psicanálise.

Formação e Início de Carreira

1

Primeiros Estudos

Lacan inicialmente estudou medicina na Faculdade de Medicina de Paris, onde se destacou por seu interesse na neurologia e psiquiatria. Sua curiosidade intelectual ia além da medicina, abrangendo filosofia e literatura.

2

Doutorado em 1932

Sua tese de doutorado, "Da psicose paranóica em suas relações com a personalidade", já demonstrava sua abordagem inovadora, analisando o caso Aimée. Este trabalho estabeleceu as bases para sua futura teoria sobre a psicose.

3

Aproximação ao Surrealismo

Durante os anos 1930, Lacan aproximou-se do movimento surrealista, tornando-se amigo de Salvador Dalí e outros artistas. Esta influência artística marcaria profundamente seu estilo e pensamento teórico posterior.

4

Entrada na Psicanálise

Após concluir sua formação médica, Lacan iniciou seu treinamento psicanalítico, tornando-se membro da Sociedade Psicanalítica de Paris em 1934, onde começaria a desenvolver suas próprias interpretações da obra freudiana.

Influências Teóricas

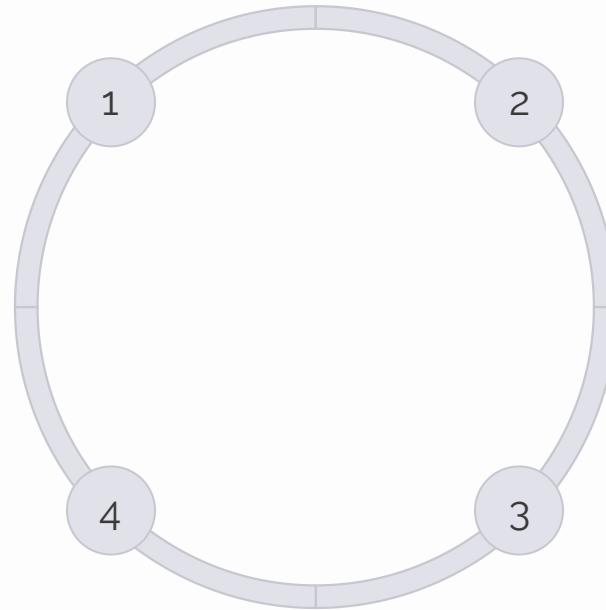
Sigmund Freud

A base fundamental do pensamento lacaniano é a obra de Freud, que Lacan reinterpretou à luz da linguística estrutural.

Seu famoso "retorno a Freud" buscava recuperar o que considerava a essência revolucionária da descoberta freudiana.

Filosofia

Hegel, Heidegger e Kojève forneceram a Lacan importantes ferramentas conceituais. A dialética hegeliana do senhor e do escravo, por exemplo, foi fundamental para seu conceito de desejo e reconhecimento.



Ferdinand de Saussure

A linguística saussuriana forneceu a Lacan conceitos fundamentais como significante/significado e a arbitrariedade do signo, que ele aplicou de forma inovadora à psicanálise, estabelecendo o inconsciente como estruturado pela linguagem.

Estruturalismo

O movimento estruturalista francês, representado por figuras como Claude Lévi-Strauss e Roman Jakobson, influenciou profundamente Lacan, permitindo-lhe analisar o psiquismo humano através de estruturas formais e relações.

O "Retorno a Freud"

Redescoberta de Freud

No contexto de uma psicanálise pós-freudiana que, segundo Lacan, havia se desviado dos princípios fundamentais da descoberta freudiana, ele propôs um retorno rigoroso à letra dos textos de Freud, reinterpretando-os sob uma nova luz.

Crítica ao Ego-Psychology

Lacan criticava duramente as escolas americanas de psicanálise que enfatizavam o fortalecimento do ego, argumentando que esta abordagem ignorava a natureza fundamentalmente dividida do sujeito na teoria freudiana original.

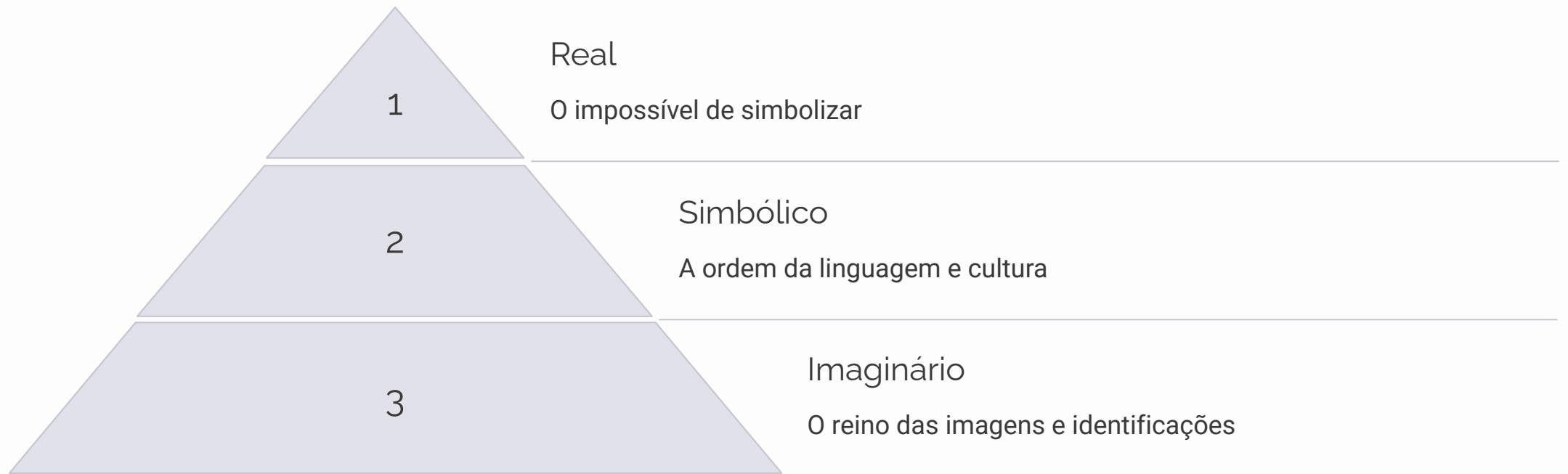
Dimensão Linguística

Ao reinterpretar Freud, Lacan deu ênfase especial à dimensão linguística do inconsciente, formulando seu famoso axioma: "o inconsciente é estruturado como uma linguagem", redefinindo assim o campo da psicanálise.

Formalização

O projeto lacaniano de "retorno a Freud" também envolveu uma rigorosa formalização dos conceitos psicanalíticos através da matemática, lógica e topologia, buscando uma precisão científica para a psicanálise.

Os Três Registros de Lacan



Os três registros constituem uma tríade conceitual fundamental no pensamento lacaniano, representando diferentes dimensões da experiência psíquica humana. Esta tríade foi desenvolvida ao longo de toda sua obra, ganhando progressivamente maior complexidade e interrelação.

O registro Imaginário surge primeiro em sua teoria, relacionado ao estágio do espelho. O Simbólico emerge em seu trabalho dos anos 1950, destacando a importância da linguagem. Já o Real, embora presente desde o início, ganha predominância em sua obra tardia como aquilo que escapa à simbolização.

Estes três registros não funcionam isoladamente, mas estão intrinsecamente entrelaçados, como posteriormente Lacan demonstraria através da topologia do nó borromeano, onde o sujeito emerge precisamente da intersecção destes três campos.

O Registro Imaginário

Origem do Conceito

O registro Imaginário foi o primeiro a ser formalmente elaborado por Lacan, surgindo de suas pesquisas sobre o estágio do espelho na década de 1930. Está relacionado fundamentalmente com a imagem, a percepção visual e a construção da identidade.

Características Principais

O Imaginário é o domínio da imagem, da dualidade e da relação especular. É caracterizado pela completude ilusória, pela busca de totalidade e pela identificação com a imagem do outro. Representa a dimensão das aparências e do reconhecimento.

Função na Constituição do Ego

No registro Imaginário ocorre a formação do ego através da identificação com a imagem do semelhante. O ego se constitui, portanto, como essencialmente alienado, formado "de fora para dentro" a partir da imagem do outro.

Limitações e Enganos

O Imaginário, embora necessário para a constituição psíquica, é também fonte de ilusão e engano. A fixação exclusiva neste registro leva ao desconhecimento da dimensão simbólica e à ignorância do Real, resultando em formações narcísicas patológicas.

O Registro Simbólico



Linguagem e Cultura

O registro Simbólico é o domínio da linguagem, das leis, das instituições e da cultura. É a ordem que precede o indivíduo e na qual ele deve se inserir para se tornar sujeito. Representa a dimensão propriamente humana, que nos diferencia do reino animal.



Cadeia Significante

No Simbólico, os significantes se articulam em cadeias que produzem efeitos de significação. Estas cadeias operam por leis específicas (metáfora e metonímia) e constituem a estrutura fundamental do inconsciente laciano.



Estrutura

O Simbólico funciona como uma estrutura formal que organiza as relações humanas. É através desta estrutura que o sujeito pode se posicionar em relação ao Outro e encontrar seu lugar no mundo social e na linguagem.



Lei e Proibição

No registro Simbólico opera a Lei fundamental (proibição do incesto), que possibilita a entrada do sujeito na cultura. Esta lei é representada pela função paterna (Nome-do-Pai) e estabelece a castração simbólica necessária para a constituição do desejo.

O Registro Real

O Impossível de Simbolizar

O registro Real não deve ser confundido com "realidade". Para Lacan, o Real é precisamente aquilo que escapa à representação simbólica e à captura imaginária. É o impossível lógico, o que não cessa de não se escrever, o que resiste absolutamente à simbolização.

Trauma e Encontro

O Real se manifesta como trauma, como encontro faltoso. É o domínio do choque, do imprevisto, daquilo que irrompe na experiência do sujeito sem que possa ser assimilado pelas estruturas psíquicas estabelecidas, provocando angústia e desorganização.

Gozo e Corpo

Na obra tardia de Lacan, o Real se articula intimamente com o conceito de gozo – satisfação paradoxal que vai além do princípio do prazer – e com a dimensão do corpo enquanto substância gozante, que resiste às operações significantes.

O Real lacaniano pode ser compreendido como um limite da experiência, como aquilo que constitui tanto um obstáculo quanto uma causa para o movimento do desejo e do pensamento. Sua formulação evoluiu ao longo da obra de Lacan, assumindo uma importância crescente em seus últimos seminários.

O Estádio do Espelho

6-18

Meses de idade

A idade aproximada em que ocorre o estágio do espelho, segundo a teoria lacaniana.

1936

Primeira apresentação

Ano em que Lacan apresentou pela primeira vez sua teoria no Congresso Internacional de Psicanálise em Marienbad.

1949

Versão definitiva

Ano da publicação da versão final do texto "O estágio do espelho como formador da função do eu".

O estágio do espelho representa uma das contribuições mais originais de Lacan à teoria psicanalítica e é considerado fundamental para compreender o registro Imaginário. Trata-se de um momento formativo na constituição psíquica, quando a criança, ainda em estado de incoordenação motora, reconhece sua própria imagem no espelho.

Este momento é caracterizado por uma experiência jubilosa em que a criança, ao perceber sua imagem como uma totalidade, antecipa imaginariamente uma unidade corporal que ainda não possui na realidade. Esta antecipação imaginária estabelece a matriz a partir da qual o ego se desenvolverá.

O Estádio do Espelho (continuação)

1

Reconhecimento

A criança, inicialmente, percebe a imagem no espelho como um outro ser real, com quem tenta interagir. Gradualmente, começa a compreender que a imagem refletida corresponde a si mesma, estabelecendo uma relação de identificação.

2

Jubilação

Há um momento de júbilo quando a criança reconhece sua imagem como unitária e coordenada, em contraste com sua experiência real de fragmentação e incoordenação motora. Esta antecipação imaginária de completude é fundamental.

3

Alienação

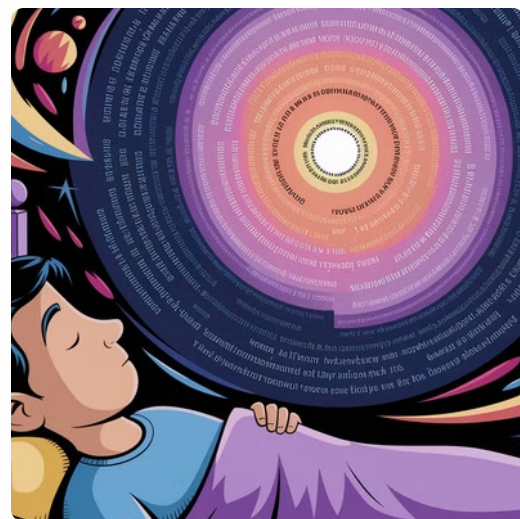
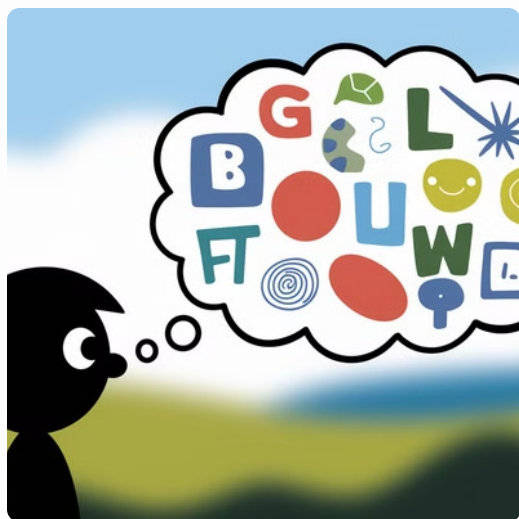
Esta identificação especular contém uma dimensão fundamentalmente alienante: o eu se forma a partir de uma imagem externa, invertida e alterizada. O sujeito se constitui, portanto, a partir de uma alteridade fundamental.

4

Consequências

Esta alienação originária marca toda a estrutura do eu, estabelecendo uma tensão permanente entre a experiência fragmentada do corpo e a imagem unificada. Isto resulta numa busca constante por completude imaginária ao longo da vida.

O Inconsciente Estruturado como Linguagem



Um dos princípios mais conhecidos e revolucionários da teoria lacaniana é que "o inconsciente é estruturado como uma linguagem". Esta formulação representa a reinterpretação fundamental que Lacan faz de Freud através da linguística estrutural, especialmente a partir dos trabalhos de Ferdinand de Saussure e Roman Jakobson.

Para Lacan, o inconsciente não é um reservatório caótico de instintos ou pulsões brutas, mas um sistema ordenado segundo as leis da linguagem. Isto significa que fenômenos como sonhos, lapsos, chistes e sintomas seguem uma lógica significativa que pode ser decifrada como um texto. O inconsciente não está "dentro" do sujeito como conteúdo reprimido, mas opera "entre" significantes, nos intervalos e tropeços do discurso.

Esta concepção linguística do inconsciente tem implicações profundas para a prática clínica, transformando a análise numa espécie de trabalho textual sobre as cadeias significantes que determinam o sujeito, mesmo que ele as desconheça.

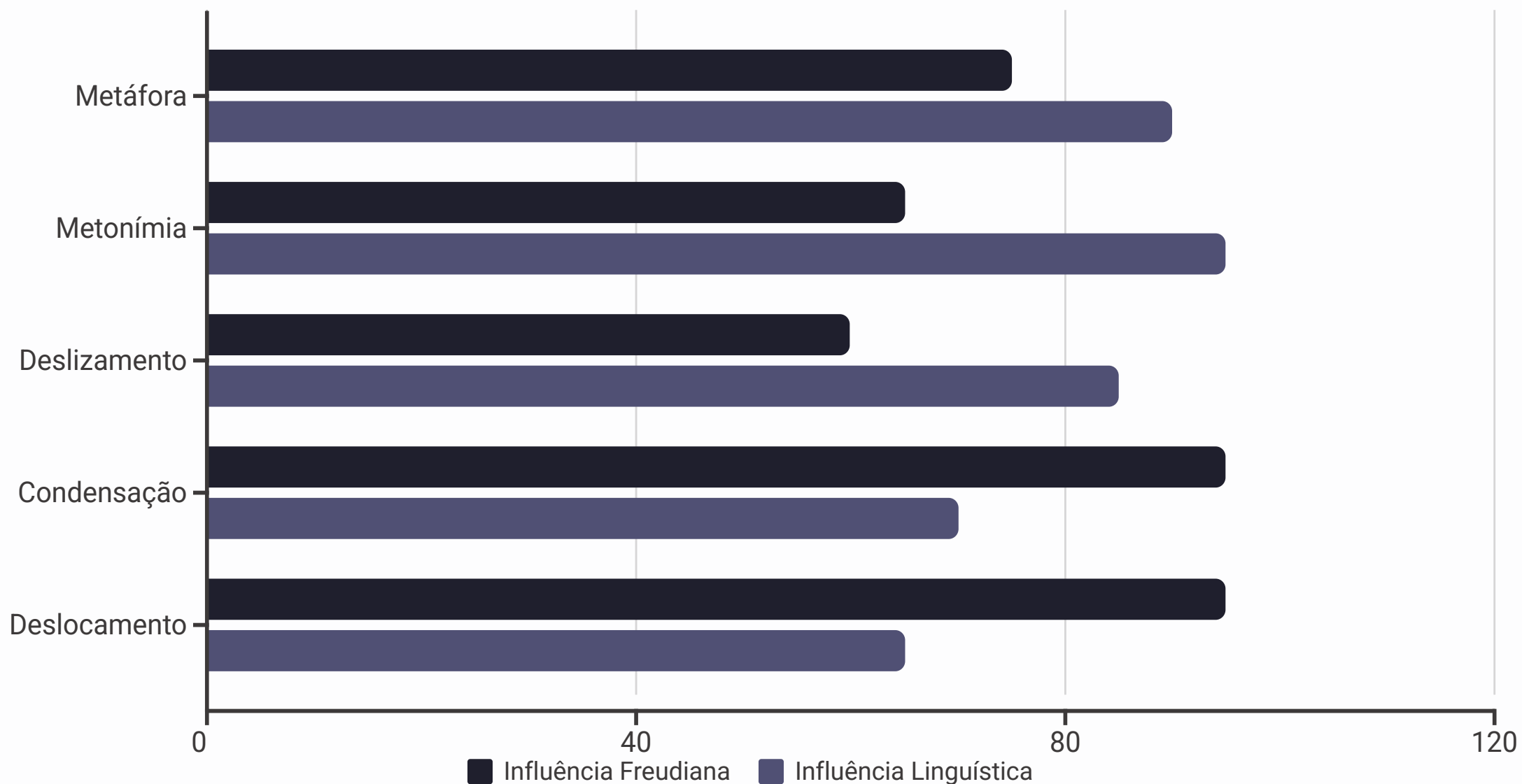
Significante e Significado

Conceito	Saussure	Lacan
Significante	Imagem acústica, parte do signo linguístico	Elemento material da linguagem que tem primazia sobre o significado
Significado	Conceito, parte do signo linguístico	Efeito secundário produzido pelo jogo de significantes
Relação	União indissolúvel, como duas faces de uma folha	Separação radical, com a barra resistente à significação
Representação	S/s (significante sobre significado)	S/s (com barra reforçada, indicando primazia do significante)

Lacan reinterpreta radicalmente a relação entre significante e significado proposta por Saussure. Enquanto o linguista concebia estas duas dimensões como indissociáveis (duas faces da mesma moeda), Lacan estabelece uma separação fundamental, dando primazia ao significante.

Na concepção lacaniana, o significante não está a serviço do significado, mas o precede e determina. O significado não é fixo, mas um efeito sempre deslizante produzido pela articulação entre significantes. Esta concepção revoluciona a compreensão da linguagem na psicanálise, permitindo explicar fenômenos como a polissemia dos sintomas e a lógica do inconsciente.

A Cadeia de Significantes



Para Lacan, os significantes não existem isoladamente, mas se articulam em cadeias que produzem efeitos de significação. O significante só funciona na medida em que se relaciona com outros significantes, formando uma rede de diferenças e relações. Esta concepção é fundamental para entender como o inconsciente opera através do discurso.

Nesta cadeia significativa, dois processos são fundamentais: a metáfora (substituição de um significante por outro) e a metonímia (combinação de significantes em contiguidade). Lacan estabelece uma correlação entre estes processos linguísticos e os mecanismos freudianos do sonho: a metáfora corresponderia à condensação, enquanto a metonímia ao deslocamento.

O deslizamento contínuo do sentido na cadeia significativa explica por que o significado nunca é fixo e definitivo, mas sempre provisório e sujeito a novas articulações. Esta teoria permite compreender tanto os fenômenos clínicos quanto a estrutura mesma do sujeito do inconsciente.

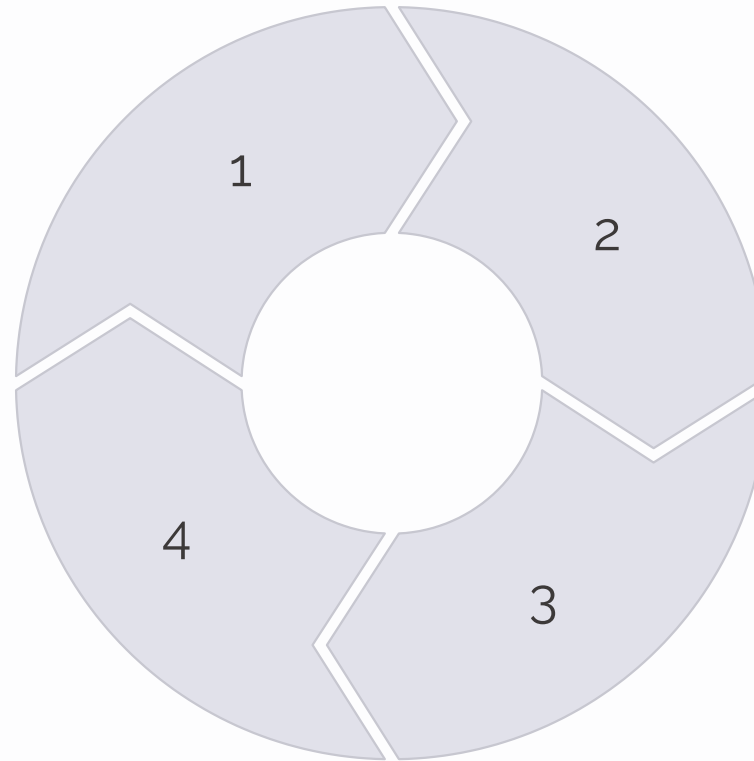
O Sujeito Dividido

Cisão Fundamental

O sujeito lacaniano é essencialmente dividido (\$) entre consciente e inconsciente, entre enunciado e enunciação, entre saber e verdade.

Busca da Completude

A divisão constitutiva gera uma busca incessante por completude, que nunca pode ser plenamente satisfeita.



Efeito da Linguagem

Esta divisão resulta da entrada do ser humano na linguagem, que simultaneamente o constitui como sujeito e o aliena de si mesmo.

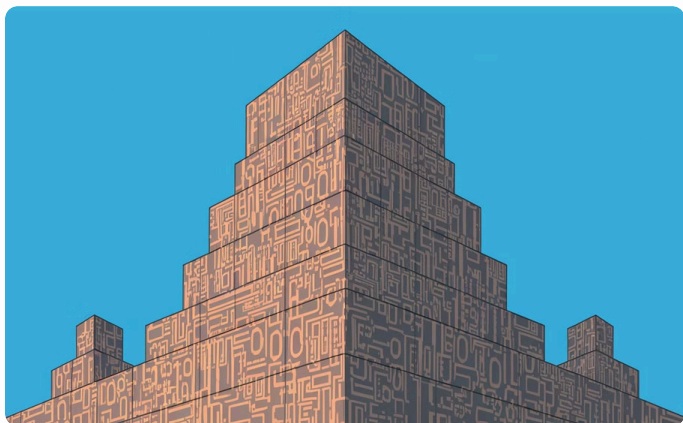
Descentramento

O sujeito não é senhor em sua própria casa, mas determinado pelo Outro da linguagem e do inconsciente.

O conceito de sujeito barrado ou dividido (\$) é central na teoria lacaniana e representa uma crítica radical à noção cartesiana de sujeito autocentrado e transparente a si mesmo. Para Lacan, a entrada na linguagem produz uma divisão constitutiva e irreduzível no ser falante.

Esta divisão se manifesta clinicamente através dos fenômenos da alienação (em que o sujeito só pode se representar através dos significantes do Outro) e da separação (tentativa do sujeito de recuperar algo do gozo perdido pela entrada na linguagem). O sujeito dividido emerge precisamente no intervalo entre significantes, como um efeito evanescente da cadeia significante.

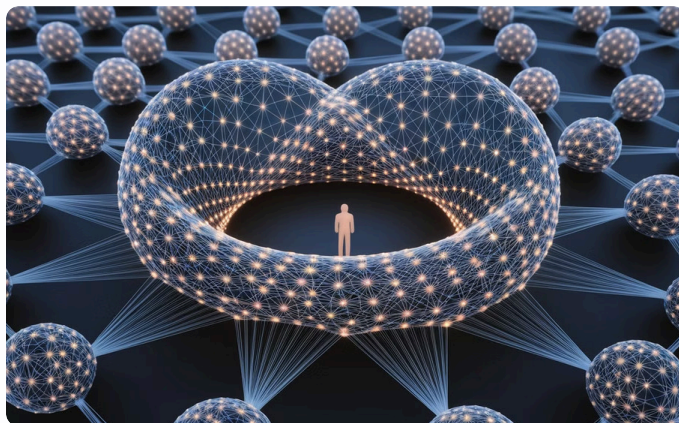
O Grande Outro



Alteridade Radical

O Grande Outro não é simplesmente outra pessoa, mas uma alteridade radical que constitui o inconsciente. Representa o sistema simbólico que precede e excede o sujeito, determinando-o a partir de uma exterioridade íntima (êxtima).

O conceito de Grande Outro (escrito com "A" maiúsculo em francês, Autre) é fundamental na teoria lacaniana e representa a ordem simbólica em seu conjunto. O Outro não é um objeto, mas uma dimensão, um lugar teórico onde se constitui a fala e onde o discurso se origina para além da consciência do sujeito.



Tesouro dos Significantes

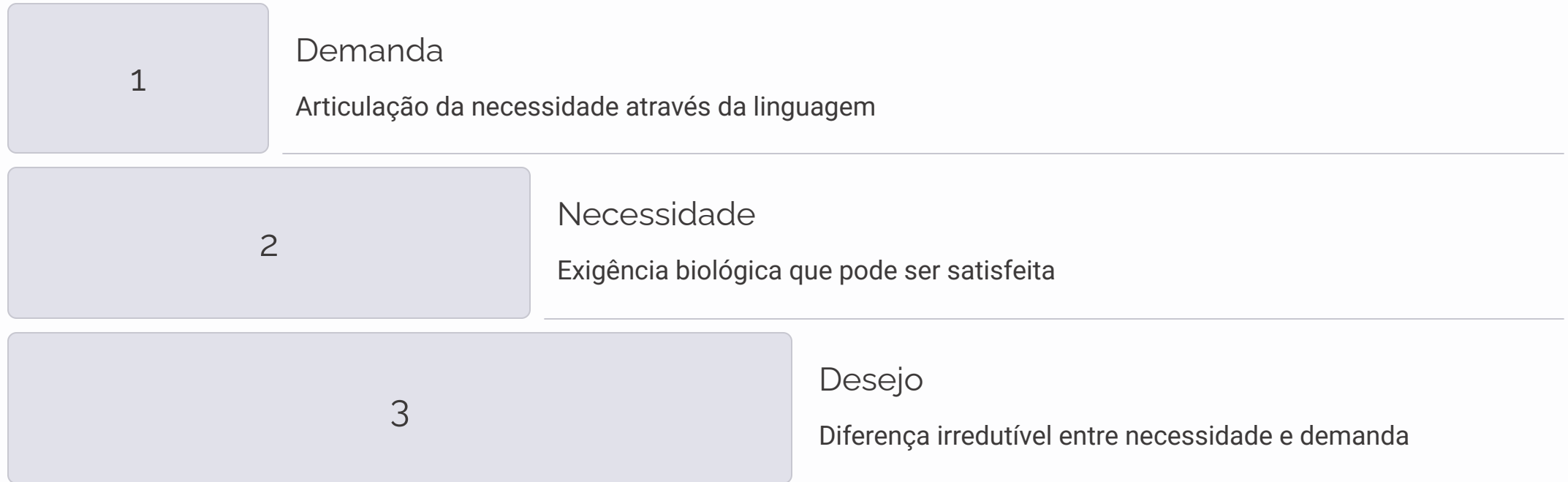
Como "tesouro dos significantes", o Outro é o lugar de onde vêm os elementos que constituem o discurso do sujeito. É o reservatório simbólico que fornece as palavras, conceitos e leis que estruturam a subjetividade humana.



O Desejo é o Desejo do Outro

O Outro é também o lugar de onde vem o desejo que constitui o sujeito. O famoso axioma "o desejo do homem é o desejo do Outro" indica que desejamos a partir da posição do Outro, seguindo trilhas de desejo que não são originalmente nossas.

O Desejo em Lacan



O desejo, na teoria lacaniana, não deve ser confundido com a necessidade biológica nem com a demanda articulada na linguagem. A necessidade visa um objeto específico (como alimento) e pode ser satisfeita. A demanda é a articulação da necessidade através da linguagem, dirigida a um Outro, e sempre contém um pedido implícito de amor e reconhecimento.

O desejo propriamente dito surge como o resto desta operação: é aquilo que subsiste quando a necessidade é subtraída da demanda. Por isso, o desejo é essencialmente insatisfeito e metonímico, deslizando de objeto em objeto sem jamais encontrar satisfação plena. Como Lacan afirma, "o desejo é o desejo do Outro", indicando que o sujeito deseja a partir do campo do Outro, sendo seu desejo fundamentalmente alienado.

Esta concepção tem importantes consequências clínicas, pois indica que o objetivo da análise não é "satisfazer o desejo", mas articular sua verdade enquanto força motriz da subjetividade.

O Objeto a

1

Objeto Causa do Desejo

O objeto a não é o objeto visado pelo desejo, mas sua causa. Funciona como um motor que coloca o desejo em movimento, sendo sempre um resto, um excesso que escapa à significação. Não é representável imagetivamente nem simbolicamente, pertencendo ao registro do Real.

3

Mais-gozar

Como objeto mais-de-gozar (plus-de-jouir), o objeto a representa um excedente de satisfação paradoxal, semelhante à mais-valia marxista. É um gozo suplementar que escapa à regulação do princípio do prazer, sendo ao mesmo tempo um excesso e uma falta.

2

Objeto Perdido

Este objeto é constitutivamente perdido, nunca tendo existido como tal. Trata-se da perda mítica de uma completude original, que o sujeito busca incessantemente recuperar através dos objetos substitutivos que encontra no mundo. Esta perda é o efeito da entrada do sujeito na linguagem.

4

Objetos Parciais

O objeto a se manifesta em diversas formas como objetos parciais: o seio, as fezes, o olhar, a voz. Cada um destes objetos representa uma modalidade específica da relação do sujeito com a falta, com o Outro e com o gozo, marcando diferentes etapas na constituição da subjetividade.

A Falta e a Castração

Tipo de Falta	Agente	Objeto	Operação
Frustração	Mãe imaginária	Objeto real	Dano imaginário
Privação	Pai real	Objeto simbólico	Buraco real
Castração	Pai simbólico	Objeto imaginário	Dívida simbólica

A falta é um conceito central na teoria lacaniana, representando não uma contingência, mas uma necessidade estrutural para a constituição do sujeito. Lacan distingue três modalidades de falta: a frustração, a privação e a castração, cada uma operando em diferentes níveis da experiência subjetiva.

A castração simbólica é a mais fundamental destas operações, consistindo não na ameaça real de mutilação, mas na instauração de uma falta simbólica que marca a entrada do sujeito na ordem da cultura e da lei. Esta operação é efetuada pelo pai simbólico (uma função, não necessariamente o pai biológico) e tem como objeto o falo imaginário.

Através da castração simbólica, o sujeito renuncia ao gozo incestuoso e aceita a impossibilidade de ser tudo para o Outro materno. Esta renúncia é condição necessária para o surgimento do desejo enquanto tal, pois é precisamente a interdição que cria o campo de possibilidades do desejo.

O Falo

Significante Privilegiado

Na teoria lacaniana, o falo não deve ser confundido com o órgão anatômico masculino. Trata-se de um significante privilegiado que marca a diferença sexual no plano simbólico. É o significante do desejo, que indica simultaneamente a falta e a possibilidade de sua superação.

Função Fálica

A função fálica permite ao sujeito organizar um conjunto de significações em torno de um ponto de referência. Representa o ponto de encontro entre o desejo e a lei, entre a possibilidade e a proibição. Todos os sujeitos falantes, independentemente do gênero, estão submetidos à função fálica.

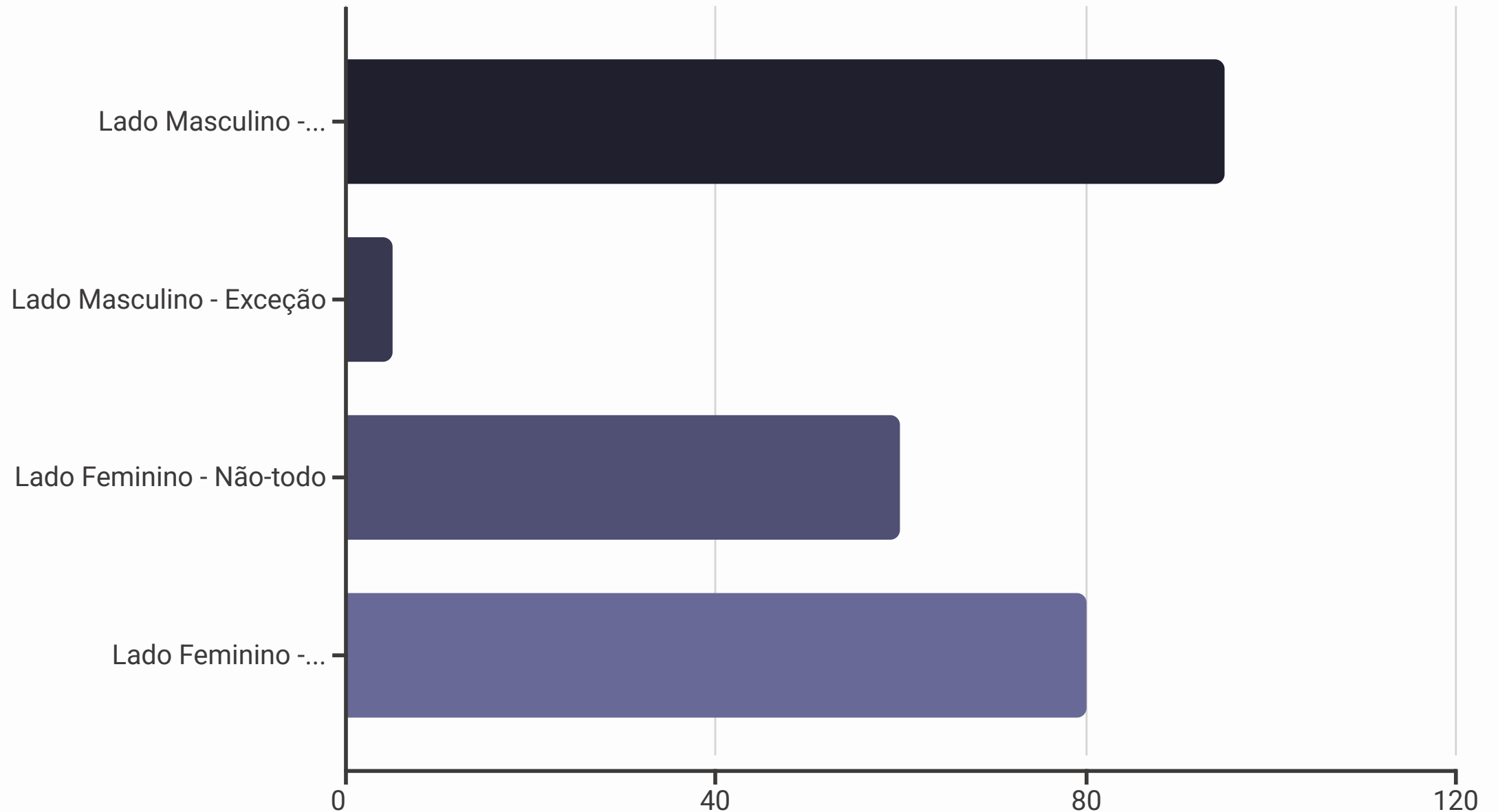
Falo Imaginário (ϕ)

O falo imaginário está relacionado à imagem idealizada de completude e potência, visada pelo desejo. É o objeto imaginário da castração, aquilo que supostamente preencheria a falta do Outro. Corresponde ao narcisismo e à fantasia de totalidade.

Falo Simbólico (Φ)

O falo simbólico funciona como organizador das identificações sexuais e operador da metáfora paterna. É o significante da falta, que permite simbolizar a castração. Sua função é crucial para a estruturação do sujeito neurótico e para a distinção entre as estruturas clínicas.

As Fórmulas da Sexuação



As fórmulas da sexuação representam a tentativa de Lacan de formalizar logicamente a diferença sexual, para além dos aspectos anatômicos ou sociais. Estas fórmulas, apresentadas no Seminário 20 (Mais, ainda), utilizam a lógica matemática para expressar as diferentes modalidades de relação com a função fálica.

No lado "masculino" das fórmulas, existe a afirmação universal de que todos os sujeitos estão submetidos à função fálica (castração), mas com a exceção mítica de ao menos um que escapa a esta função (o pai da horda primeva de Freud). Já no lado "feminino", não existe essa exceção, mas a submissão à função fálica não é total - existe um "não-todo" que escapa à determinação fálica.

Importante ressaltar que estas posições "masculina" e "feminina" não correspondem necessariamente ao sexo biológico, mas a posições estruturais que qualquer sujeito pode ocupar. Lacan utiliza estas fórmulas para demonstrar, entre outras coisas, sua famosa afirmação de que "não há relação sexual", indicando a impossibilidade lógica de complementaridade entre os sexos.

"Não há relação sexual"

Impossibilidade Lógica

O famoso aforismo lacaniano "não há relação sexual" (il n'y a pas de rapport sexuel) não significa a impossibilidade do ato sexual físico, mas indica uma impossibilidade estrutural de complementaridade entre os sexos. Não existe fórmula que escreva uma relação harmoniosa e complementar entre os posicionamentos masculino e feminino.

Não-Complementaridade

Contrariando o mito platônico das metades que se complementam, Lacan afirma que não existe harmonia ou complementaridade natural entre os sexos. Cada sujeito relaciona-se não diretamente com o outro, mas com o objeto a que o outro encarna em sua fantasia, havendo sempre um desencontro fundamental.

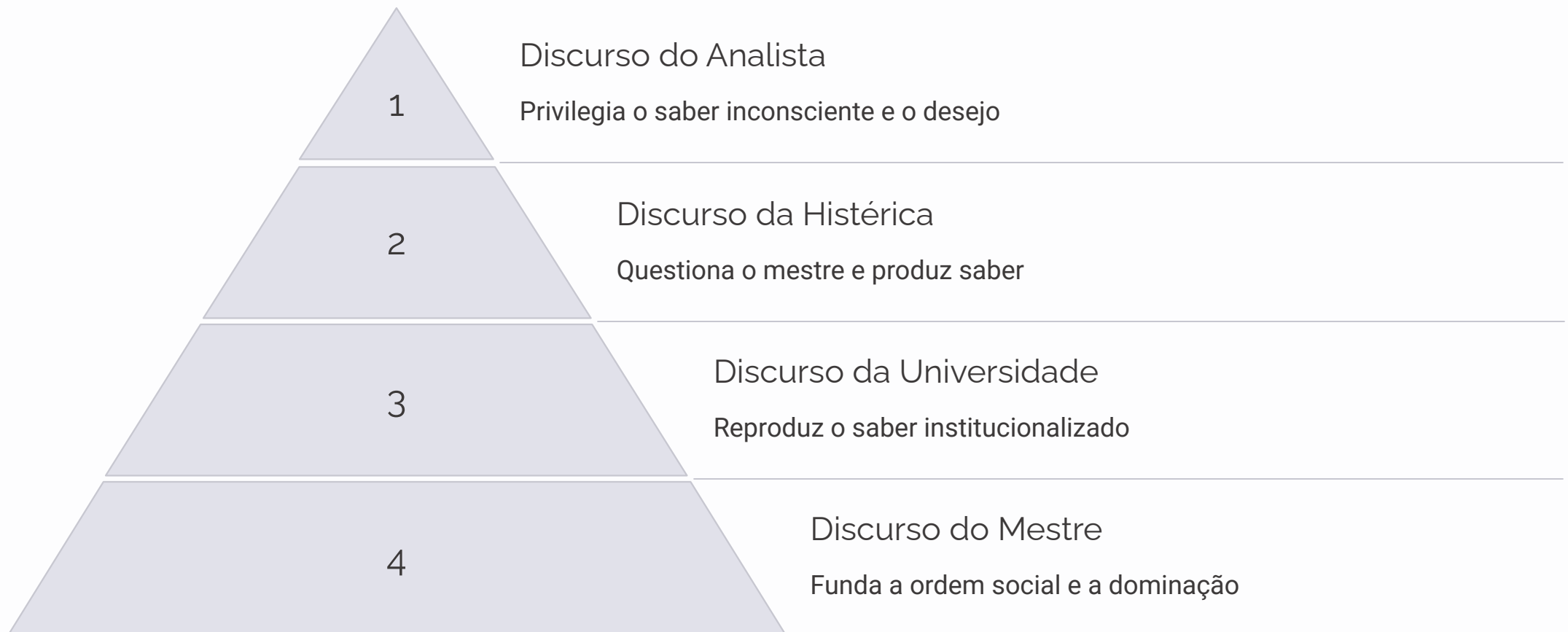
O Real do Sexo

Esta impossibilidade pertence ao registro do Real - é um impasse lógico que não pode ser resolvido pela simbolização. A diferença sexual constitui um Real que resiste à significação completa, produzindo sintomas, angústia e repetições na vida amorosa dos sujeitos.

A Função da Fantasia

Precisamente porque não há relação sexual no sentido de complementaridade, os sujeitos constroem fantasias que tentam velar esta impossibilidade e criar a ilusão de unidade. A fantasia funciona como uma tela que encobre o Real da não-relação, permitindo alguma forma de laço entre os parceiros.

Os Quatro Discursos



A teoria dos quatro discursos, desenvolvida por Lacan a partir do Seminário 17 (O avesso da psicanálise), representa sua tentativa de formalizar matematicamente os diferentes laços sociais possíveis entre os sujeitos. Cada discurso é representado por uma fórmula algébrica que posiciona quatro elementos (S_1 , S_2 , $\$$, a) em quatro lugares distintos (agente, outro, produção, verdade).

Esta teoria permite a Lacan analisar não apenas a relação analítica, mas diversos fenômenos sociais e políticos, considerando que todo laço social se estrutura através do discurso. Os quatro discursos não são estáticos, mas se transformam uns nos outros através de um quarto de giro, revelando suas inter-relações estruturais.

A teoria dos discursos representa um importante desenvolvimento na obra tardia de Lacan, permitindo-lhe articular a dimensão clínica da psicanálise com a crítica social e política, antecipando questões que seriam centrais para o debate pós-estruturalista.

O Discurso do Mestre

Estrutura

O discurso do mestre é representado pela fórmula $S1 \rightarrow S2$ com $\$$ embaixo de $S1$ e o objeto a embaixo de $S2$. $S1$ (significante-mestre) ocupa a posição de agente, $S2$ (saber) a posição do outro, o objeto a está na posição de produção, e o sujeito barrado ($\$$) na posição da verdade.

Função Social

Este discurso representa a fundação da ordem social e da autoridade. É o discurso do poder e da lei, que busca governar o outro a partir de uma posição de domínio. Historicamente, pode ser associado ao poder político tradicional e às relações de dominação.

Dialética Hegeliana

Lacan relaciona este discurso à dialética do senhor e do escravo de Hegel. O mestre comanda ($S1$) e o escravo trabalha e produz o saber ($S2$), mas o produto deste trabalho (objeto a) escapa ao mestre, que não pode gozar plenamente dele.

A verdade oculta deste discurso é que o mestre é, ele mesmo, um sujeito dividido ($\$$), marcado pela falta, que tenta encobrir sua castração através da posição de comando. Esta divisão subjacente revela a fragilidade inerente a toda posição de autoridade absoluta.

O discurso do mestre é considerado por Lacan como o discurso fundamental, a partir do qual os outros se derivam. Representa a estrutura básica da alienação do sujeito na linguagem e do estabelecimento do laço social através da ordem simbólica.

O Discurso da Universidade



Saber Institucionalizado

No discurso universitário, o saber (S2) ocupa a posição de agente, apresentando-se como completo e autossuficiente. É o discurso do conhecimento institucionalizado, que se pretende objetivo e neutro, mas que na verdade está a serviço de um significante-mestre oculto.



Poder Dissimulado

A verdade oculta deste discurso é que o saber universitário está sempre fundamentado em um significante-mestre (S1) que permanece velado. Isto revela que o conhecimento aparentemente "neutro" está, na realidade, subordinado a uma ordem política ou ideológica que determina o que deve ser estudado e como.



O Estudante Dividido

O discurso universitário produz como efeito um sujeito dividido (\$), representado pelo estudante que é objetificado pelo saber. O estudante deve absorver o conhecimento sem questioná-lo, tornando-se um "produto" do sistema educacional, marcado por uma divisão entre o que aprende e sua própria experiência subjetiva.



Burocracia Moderna

Lacan associa este discurso não apenas à academia, mas também à burocracia moderna e ao capitalismo contemporâneo, onde o "saber especializado" assume a posição de comando. É um discurso que pretende educar, mas que na verdade perpetua relações de poder através da transmissão de um conhecimento já estabelecido.

O Discurso da Histórica

1

O Sujeito Questionador

No discurso histórico, o sujeito dividido (\$) ocupa a posição de agente, dirigindo-se ao mestre (S1) com uma demanda de saber sobre sua divisão. A histórica questiona a autoridade do mestre, exigindo que ele produza um saber sobre o enigma de seu desejo e sofrimento.

3

Verdade do Desejo

A verdade oculta deste discurso é o objeto a, indicando que o que realmente move o questionamento histórico é o desejo inconsciente. A histórica não sabe o que deseja, e esta é precisamente a questão que dirige ao mestre, embora este também não possa responder completamente.

2

Produção de Conhecimento

Este discurso tem como efeito a produção de saber (S2), revelando assim sua função criativa e subversiva. Foi precisamente através do discurso histórico de suas pacientes que Freud pôde desenvolver a teoria psicanalítica, ao escutar o que suas divisões subjetivas revelavam.

4

Dimensão Política

Lacan atribui ao discurso histórico uma dimensão política potencialmente revolucionária, pois é através do questionamento das autoridades estabelecidas que novos saberes podem emergir. Pode ser associado a movimentos de contestação social que desafiam os significantes-mestres dominantes.

O Discurso do Analista

1

Posição Ética Singular

No discurso do analista, o objeto a ocupa a posição de agente, o que significa que o analista assume a posição de causa do desejo do analisante. O analista não se apresenta como mestre nem como detentor do saber, mas como suporte para o trabalho analítico do sujeito.

2

Dirigido ao Sujeito Dividido

Este discurso se dirige ao sujeito em sua divisão (\$), não para suturá-la, mas para permitir que ela se manifeste e seja elaborada. O analista não busca "curar" a divisão fundamental do sujeito, mas possibilitar que ele construa um novo saber sobre sua própria verdade inconsciente.

3

Produção de Significantes-Mestres

O efeito deste discurso é a produção de significantes-mestres (S1) pelo próprio analisante. Ao falar livremente, o sujeito produz significantes que marcam sua singularidade e que podem reorganizar sua economia psíquica, permitindo novas formas de lidar com o Real.

4

Saber como Verdade

A verdade deste discurso é o saber (S2), mas um saber que permanece em posição de verdade, ou seja, que não pode ser dito todo. O analista possui um saber teórico, mas o mantém em suspenso para que o saber inconsciente do analisante possa emergir em sua especificidade.

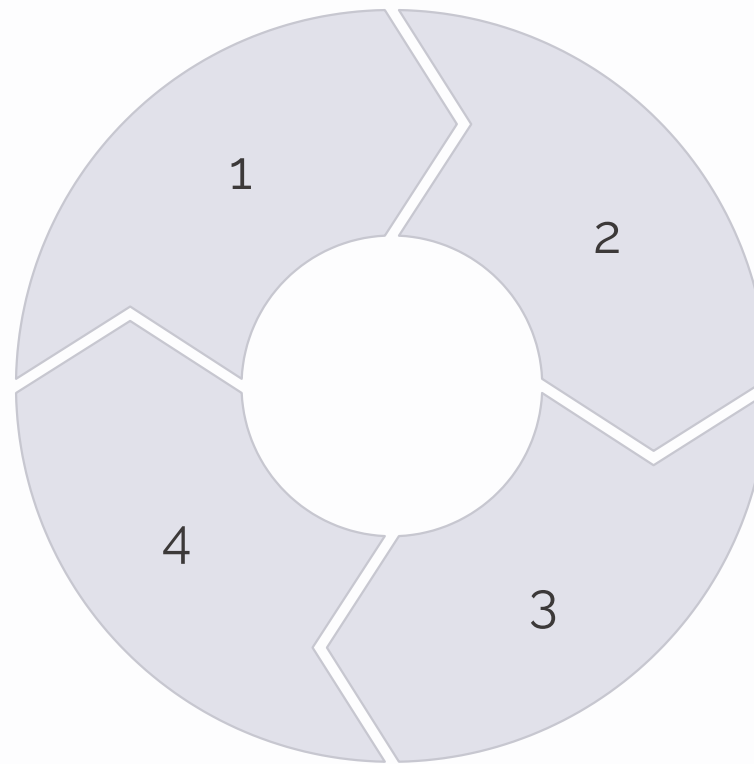
O Sintoma em Lacan

Mensagem Cifrada

O sintoma é uma mensagem codificada do inconsciente, uma formação de compromisso que expressa um desejo recalçado.

Laço Social

Representa uma forma particular de laço com o Outro, uma solução singular para o mal-estar estrutural do sujeito na cultura.



Metáfora

Funciona como uma metáfora, substituindo um significante recalçado por outro que aparece no corpo ou comportamento.

Gozo

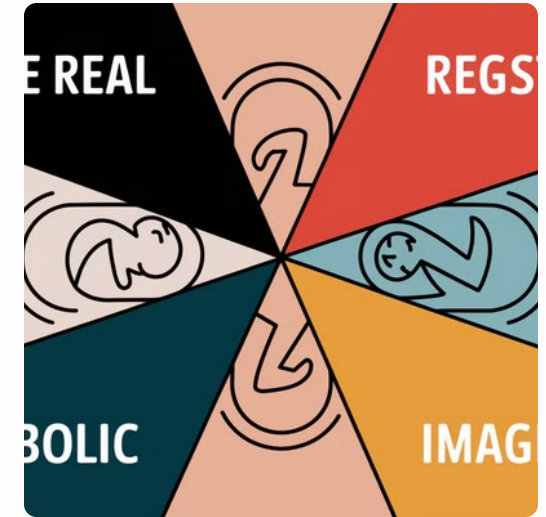
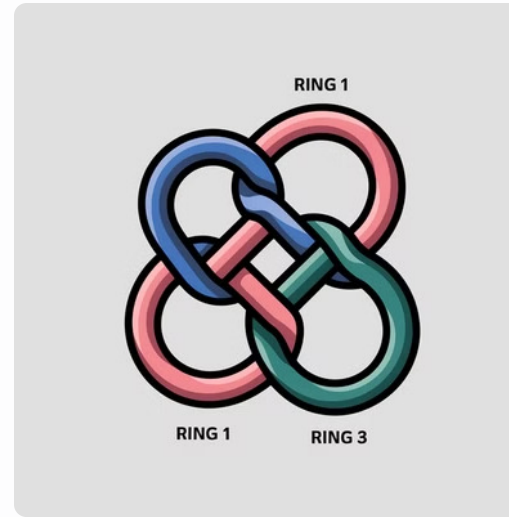
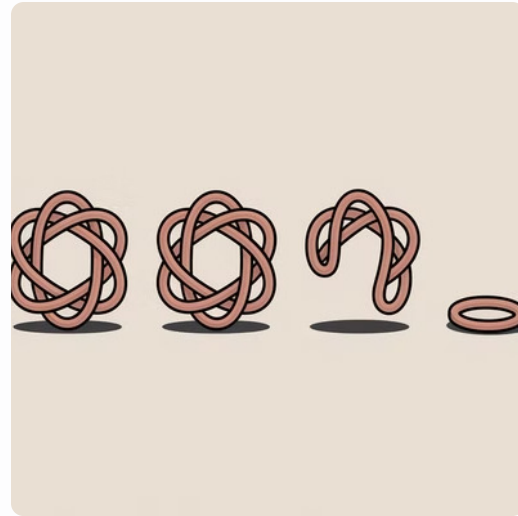
Contém uma dimensão de satisfação paradoxal, um gozo que resiste à interpretação e à dissolução.

A concepção lacaniana do sintoma evolui ao longo de sua obra. Inicialmente, seguindo a tradição freudiana, Lacan enfatiza o sintoma como uma formação do inconsciente passível de decifração, como uma "palavra amordaçada" que busca expressão. Esta primeira concepção está alinhada com sua máxima de que "o inconsciente é estruturado como uma linguagem".

Posteriormente, Lacan destaca a dimensão de gozo presente no sintoma, o que explica sua resistência à interpretação. O sintoma não é apenas uma mensagem a ser decifrada, mas também uma forma de satisfação pulsional, ainda que paradoxal e sofrida. Esta satisfação é o que explica a resistência do paciente à cura e a tendência à repetição sintomática.

Na última fase de seu ensino, Lacan aproxima o sintoma do conceito de *sinthoma*, considerando-o não mais como uma patologia a ser eliminada, mas como uma solução singular que o sujeito encontra para amarrar os três registros (Real, Simbólico e Imaginário) e estabilizar sua estrutura psíquica.

O Nó Borromeano



O nó borromeano é uma estrutura topológica que Lacan introduz em seu ensino a partir do Seminário 19 e desenvolve amplamente nos seminários seguintes. Trata-se de um conjunto de três anéis entrelaçados de tal forma que, se um deles for removido, os outros dois se separam completamente. Esta propriedade topológica representa perfeitamente a interdependência dos três registros - Real, Simbólico e Imaginário - na constituição do sujeito.

Através deste modelo topológico, Lacan busca superar as limitações do pensamento dualista e da representação linear, oferecendo uma representação mais precisa da complexidade da estrutura psíquica. O nó borromeano permite visualizar como os três registros se articulam, se limitam mutuamente e criam intersecções que definem diferentes modalidades de experiência psíquica.

O sujeito propriamente dito emerge precisamente na intersecção dos três registros, no ponto central onde Real, Simbólico e Imaginário se entrecruzam. Esta concepção topológica marca a fase final do ensino de Lacan, onde a formalização matemática assume papel central na elaboração teórica, buscando escapar às armadilhas do sentido e da compreensão imaginária.

Sobre a Obra



Este conteúdo foi desenvolvido com o auxílio de Inteligência Artificial, passando por um rigoroso processo de edição e revisão humana para garantir máxima qualidade e precisão das informações apresentadas.

A ideia é proporcionar aqueles que buscam conhecimento através de um resumo claro e objetivo sobre o tema, contudo, a nossa visão poderá divergir e até mesmo se opor a obra especificada. De qualquer modo, a nossa missão é despertar o interesse no aprofundamento sobre tal tema e a busca por recursos complementares noutras obras pertinentes.

As imagens utilizadas são exclusivamente ilustrativas, selecionadas com propósito didático, e seus direitos autorais pertencem aos respectivos proprietários. As imagens podem não representar fielmente os personagens, eventos ou situações descritas.

Este material pode ser livremente reinterpretado, integral ou parcialmente, desde que citada a fonte e mantida a referência ao Canal.