

Mitologia Inca

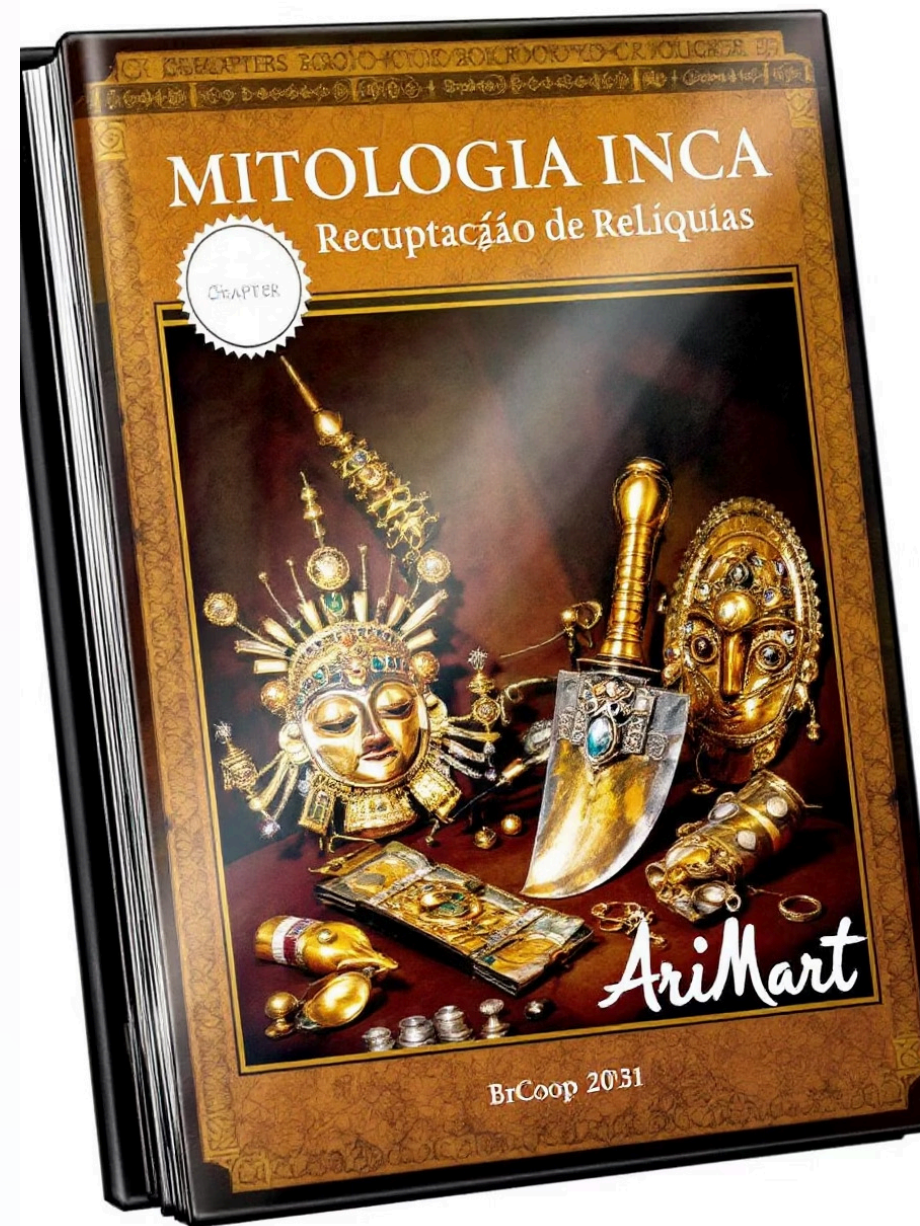
Recuperação de Relíquias

Bem-vindos a uma fascinante exploração do universo mitológico e monumental dos Incas, uma das civilizações mais avançadas e misteriosas da América do Sul. Nesta apresentação, mergulharemos nas crenças, símbolos e construções que moldaram esta extraordinária cultura.

A importância histórica e cultural dos Incas transcende os séculos, influenciando até hoje a identidade dos povos andinos. Seu apogeu ocorreu entre 1438 e 1533, período em que construíram um vasto império e desenvolveram tecnologias surpreendentes para sua época.

Prepare-se para uma jornada visual que revelará os segredos de uma civilização que soube harmonizar engenharia avançada, espiritualidade profunda e uma visão única do cosmos.

AriMart





Quem Foram os Incas?



Civilização Dominante

Os Incas foram a civilização sul-americana mais poderosa do século XV, desenvolvendo tecnologias avançadas em agricultura, arquitetura e sistemas de irrigação.



Capital Cusco

Estabeleceram sua capital em Cusco, Peru, considerada o "umbigo do mundo" e centro do universo na cosmovisão inca, a partir de onde expandiram seu vasto império.



Império Tahuantinsuyo

Seu império, conhecido como Tahuantinsuyo ("as quatro regiões unidas"), abrangia impressionantes 4 milhões de km², estendendo-se do atual Equador até o Chile.



A Origem do Império Inca



Lenda dos Irmãos Ayar

Segundo o mito, quatro irmãos e quatro irmãs emergiram de cavernas em Pacaritambo. Após uma jornada cheia de provações, apenas um casal sobreviveu.



Manco Capac

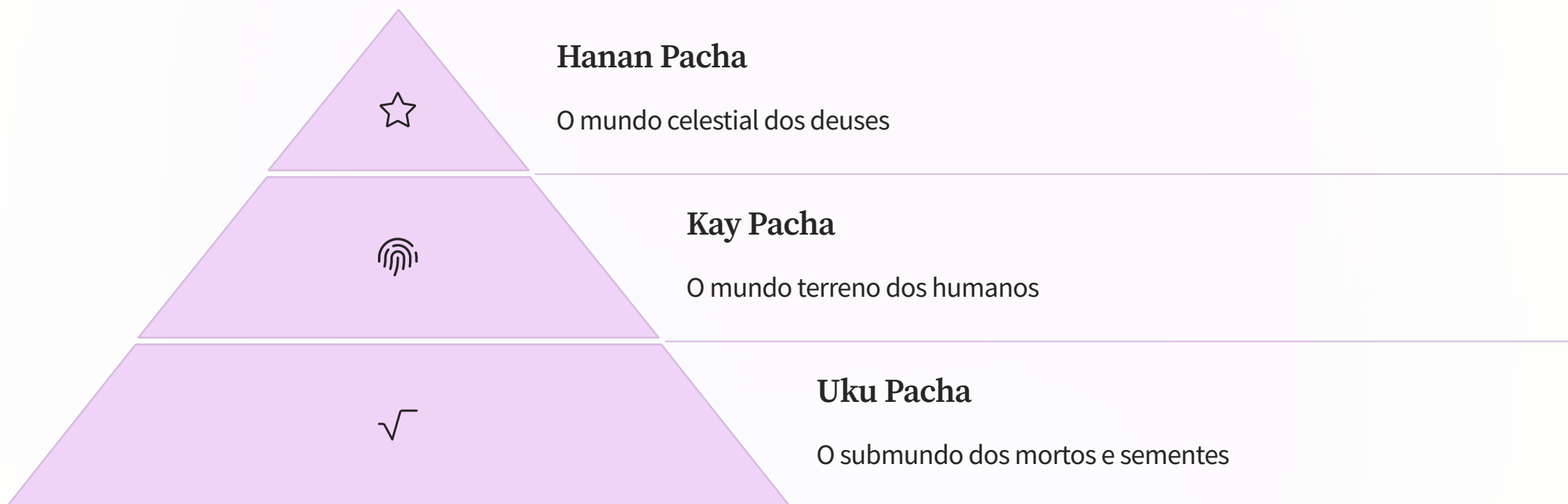
O único irmão sobrevivente, Manco Capac, fundou Cusco após receber um bastão dourado de seu pai, o deus Sol, que afundaria no solo onde deveriam estabelecer sua cidade.



Sociedade Hierárquica

Estabeleceram uma sociedade rigidamente estratificada, com o Inca (imperador) no topo como filho divino do Sol, seguido pela nobreza, sacerdotes, militares e camponeses.

Cosmovisão Inca



A visão inca do cosmos era fundamentada na interconexão entre estes três planos da existência. Para os incas, estes mundos não eram separados, mas interligados através de elementos naturais como montanhas, cavernas e nascentes.

Esta cosmovisão estabelecia uma relação profunda com a natureza e os ciclos astrais. Os incas acreditavam que eventos no céu influenciavam diretamente a vida na terra, criando assim calendários precisos baseados nas posições das estrelas e do sol para planejar suas atividades agrícolas e rituais religiosos.

Mitologia Inca: Características Gerais

Tradição Oral

A mitologia inca era preservada e transmitida principalmente por via oral, através de gerações. Não possuíam um sistema de escrita convencional, mas utilizavam o quipu (sistema de cordas com nós) para registros, principalmente administrativos.

Esta transmissão oral resultou em variações regionais dos mitos, adaptados às realidades locais das diferentes partes do império.

Culto aos Ancestrais

Central à religião inca era a veneração aos ancestrais, considerados intermediários entre os vivos e as divindades. As múmias dos governantes falecidos eram tratadas como se ainda estivessem vivas, consultadas em decisões importantes e levadas a festivais.

Este culto aos ancestrais era complementado por mitos fundacionais que explicavam a origem do povo inca e justificavam sua dominação imperial sobre outros povos andinos.

A Cosmologia dos Três Mundos

Hanan Pacha

O mundo celestial era habitado pelos principais deuses como Inti (Sol) e Mama Quilla (Lua). Visualizado como um espaço acima da terra, era onde os fenômenos astronômicos ocorriam e de onde vinham as chuvas e outros fenômenos meteorológicos.

- Associado à cor branca
- Habitado por divindades superiores
- Representado pelo condor

Kay Pacha

Nosso mundo terreno era onde os humanos, animais e plantas viviam. Considerado um plano intermediário entre o céu e o submundo, era onde a vida cotidiana e os ciclos agrícolas aconteciam.

- Associado à cor vermelha
- Habitado por humanos e seres vivos
- Representado pelo puma

Uku Pacha

O submundo dos mortos também era considerado o lugar onde germinavam as sementes. Acessível através de cavernas, fendas na terra e nascentes d'água, era governado por Pachamama e outras divindades ctônicas.

- Associado à cor preta
- Habitado pelos mortos e espíritos
- Representado pela serpente

Relação dos Incas com a Natureza



A relação dos incas com a natureza era profundamente espiritual. As montanhas, chamadas de Apus, eram adoradas como deidades protetoras, cada uma com personalidade e poderes próprios. Os incas acreditavam que estes espíritos das montanhas controlavam o clima, as águas e a fertilidade da região sob sua influência.

O Sol (Inti) era venerado como divindade suprema e pai da linhagem real inca, enquanto a Lua (Mama Quilla) era considerada sua esposa divina. Rios, lagos e o mar (Mama Cocha) também eram entidades sagradas, reconhecidas como fontes de vida e canais de comunicação entre os três mundos da cosmologia inca.

Esta sacralização da natureza resultava em práticas sustentáveis e em profundo respeito pelos ciclos naturais, influenciando desde a agricultura até a arquitetura inca.



A Importância dos Apus

Espíritos Protetores

Os Apus eram considerados espíritos das montanhas que protegiam as comunidades locais, cada um com personalidade e domínios específicos. Montanhas mais altas tinham maior hierarquia espiritual.



Intermediários Espirituais

Xamãs especializados (paqos) atuavam como intermediários entre as comunidades e os Apus, interpretando seus sinais e transmitindo pedidos de proteção, saúde e boas colheitas.



Rituais de Pagamento

Cerimônias de "pago a la tierra" (pagamento à terra) eram realizadas regularmente para agradar aos Apus. Oferendas incluíam chicha (bebida fermentada de milho), folhas de coca, e às vezes animais.



Controle Climático

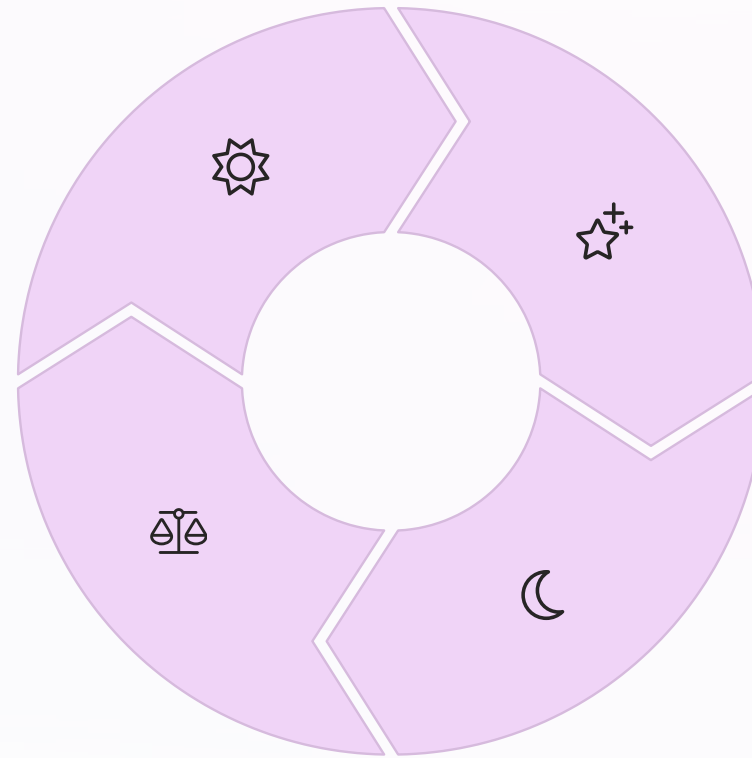
Acreditava-se que os Apus controlavam o clima e as águas que desciam das montanhas, elementos essenciais para a agricultura em terraços praticada pelos incas.



Dualidade e Equilíbrio

Masculino (Sol/Inti)
Representava poder, calor e dia

Harmonia Cósmica
Equilíbrio entre forças contrárias



Complementaridade

União de opostos necessária ao cosmos

Feminino (Lua/Quilla)

Simbolizava nutrição, frio e noite

O conceito de dualidade complementar era fundamental na cosmovisão inca. Eles concebiam o universo como um conjunto de pares opostos mas interdependentes: masculino e feminino, dia e noite, céu e terra, vida e morte.

Esta visão se manifestava em todos os aspectos da vida: na organização social (metades hanan e hurin), na arquitetura (divisões dos templos), e nas práticas agrícolas (cultivo de diferentes alimentos em altitudes complementares). A manutenção do equilíbrio entre estes opostos era considerada essencial para o funcionamento harmonioso do cosmos.

A Criação do Mundo Segundo os Incas



Caos Primordial

No início, apenas escuridão e água



Surgimento de Viracocha

O criador emerge das águas do Lago Titicaca



Separação dos Mundos

Criação do céu, terra e submundo



Criação da Humanidade

Humanos esculpido em pedra e madeira

Segundo a mitologia inca, antes da criação havia apenas um mar primordial e escuridão. Deste caos surgiu Viracocha, o deus criador, emergindo das águas do Lago Titicaca. Ele primeiro criou o céu e a terra, separando o mundo em três níveis distintos e interconectados.

Viracocha então criou as primeiras tentativas de seres humanos, esculpindo-os em pedra. Insatisfeito com estas primeiras criações, ele as transformou em huacas (locais ou objetos sagrados) e criou novos humanos em madeira, pintando-os com diferentes vestimentas e línguas, determinando assim a diversidade de povos e culturas.

Viracocha: O Deus Supremo



Criador Universal

Viracocha era considerado o criador de todas as coisas, incluindo o universo, os seres humanos e as outras divindades. Seu poder transcendia todas as outras forças cósmicas, sendo a energia primordial da criação.



Emergido das Águas

Segundo os mitos, surgiu das águas do Lago Titicaca. Este lago, na fronteira entre Peru e Bolívia, era considerado o local de nascimento da civilização andina e centro energético primordial.



Iconografia Distintiva

Era tipicamente representado como um ancião de barba branca, vestindo uma túnica longa e portando um bastão. Esta imagem foi posteriormente associada pelos espanhóis às lendas de apóstolos que teriam visitado as Américas.

Viracocha, também chamado de Kon-Tiki Viracocha, ocupava o topo da hierarquia divina inca. Após criar o mundo e os seres vivos, ele teria caminhado pela terra ensinando às pessoas como viver antes de desaparecer caminhando sobre as águas do oceano Pacífico, prometendo retornar um dia.

Inti: Deus do Sol



Representação Dourada

Inti era frequentemente representado como um disco solar de ouro com rosto humano e raios irradiando. O ouro era considerado o "suor do sol" e, portanto, o material mais apropriado para representá-lo.



Festival Inti Raymi

A principal celebração dedicada a Inti acontecia durante o solstício de inverno austral (junho), marcando o início do novo ano. Esta festa incluía sacrifícios, danças rituais e a participação direta do imperador como filho do Sol.



Templo do Sol (Coricancha)

O principal templo dedicado a Inti ficava em Cusco. O Coricancha ("recinto de ouro") tinha paredes revestidas de ouro e abrigava uma grande imagem do deus Sol que refletia a luz solar em dias específicos.

Como pai mitológico da dinastia inca, Inti legitimava o poder do imperador, que era considerado seu filho direto na terra. Esta conexão divina justificava a autoridade absoluta do Sapa Inca (imperador) e a estrutura hierárquica do império.

Mama Quilla: Deusa da Lua

Aspecto	Características
Relação Familiar	Esposa de Inti (Sol) e mãe das estrelas, representando a contraparte feminina do poder solar
Domínios	Calendário lunar, marés, ciclo menstrual feminino, casamento, tecelagem
Representação	Disco de prata com rosto feminino, frequentemente usando manto estrelado
Templos	Seções específicas no Coricancha e outros templos solares, geralmente revestidas de prata
Proteção	Considerada protetora especial das mulheres, especialmente rainhas e nobres

Mama Quilla tinha importância fundamental no calendário inca, que combinava ciclos solares e lunares para determinar datas de plantio, colheita e rituais religiosos. As fases da lua eram cuidadosamente observadas por sacerdotisas dedicadas ao seu culto.

A relação complementar entre Inti e Mama Quilla refletia o princípio de dualidade tão importante na cosmovisão inca, simbolizando o equilíbrio necessário entre elementos masculinos e femininos no cosmos.

Pachamama: Deusa Terra

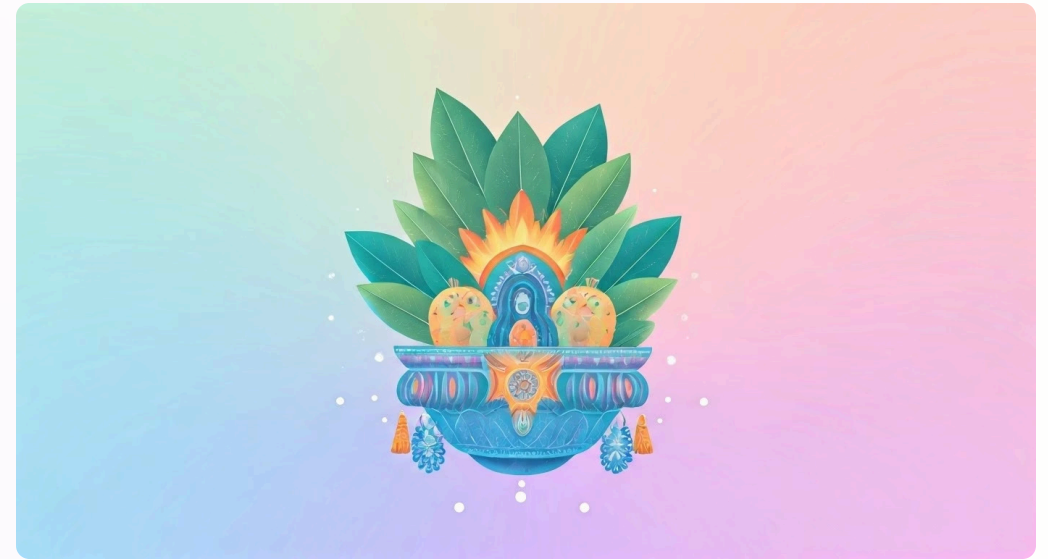
Mãe Terra Nutridora

Pachamama (do quíchua: "Pacha" = terra/tempo; "Mama" = mãe) era venerada como a divindade que personificava a Terra.

Considerada fonte de toda fertilidade e abundância, era vista como uma mãe que nutria seus filhos com os frutos que brotavam de seu corpo.

Sua presença era sentida em todos os aspectos do mundo natural: montanhas, vales, rios e campos cultivados. Os incas acreditavam que ela precisava ser alimentada e honrada constantemente para continuar fornecendo seus dons.

Seu culto era particularmente importante durante o preparo da terra para plantio e na época da colheita. Agosto é tradicionalmente considerado o mês de Pachamama, quando a terra "abre" para receber oferendas em preparação para o novo ciclo agrícola.



Rituais de Agradecimento

As cerimônias dedicadas à Pachamama eram (e ainda são) conhecidas como "despachos" ou "pagos a la tierra". Elas consistem em oferecer à terra produtos como folhas de coca, chicha (bebida fermentada de milho), grãos, gordura animal e outros elementos ritualmente compostos.

Antes de beber ou comer, era costume derramar algumas gotas no chão como oferenda à Pachamama, prática que persiste nas comunidades andinas contemporâneas.

Illapa: Deus do Trovão

Divindade Meteorológica

Illapa (ou Ilyap'a) era o poderoso deus do trovão, relâmpago e raios. Controlava as tempestades e, por extensão, as chuvas necessárias para a agricultura. Era representado como um guerreiro luminoso que cruzava o céu com uma maça (o trovão) e uma funda ou estilingue (o relâmpago).

Domínio Agrícola

Como responsável pelas chuvas, tinha papel crucial nas colheitas. Os incas construía templos dedicados a Illapa em áreas propensas a secas, tentando garantir precipitação adequada. Oferendas de águas cristalinas em recipientes especiais eram feitas para solicitar chuvas em períodos de estiagem.

Iconografia e Elementos

Geralmente retratado com um báculo na forma de uma serpente zigzagueante (representando o raio) e um estilingue tradicional. Em templos e cerâmicas, padrões em ziguezague ou degraus eram usados para simbolizar o relâmpago, enquanto espirais representavam o trovão.

Mama Cocha: Deusa das Águas

70%

Superfície Territorial

Percentual do império inca dependente de águas reguladas por sistemas de irrigação

3

Representações Primárias

Oceanos, lagos e rios governados por Mama Cocha

1200+

Fontes Sagradas

Nascentes d'água consideradas manifestações da deusa

Mama Cocha, cujo nome significa "Mãe Água" ou "Mãe Mar" em quéchua, era a divindade que governava todas as águas do mundo inca. Considerada esposa de Viracocha em algumas versões mitológicas, ela era venerada especialmente nas regiões costeiras, onde pescadores faziam oferendas antes de se aventurar no oceano.

Como deusa das águas, Mama Cocha desempenhava papel fundamental no equilíbrio hidrológico necessário para a agricultura sofisticada dos incas. Acreditava-se que ela controlava não apenas os mares, mas também os lagos, rios e fontes, elementos essenciais para a irrigação dos terraços agrícolas que sustentavam o império.

Huanca: O Espírito dos Antepassados



Pedras Sagradas

Pedras monolíticas representando ancestrais



Culto Ancestral

Veneração aos fundadores de linhagens



Função Urbana

Marcos centrais na construção de cidades



Cerimônias

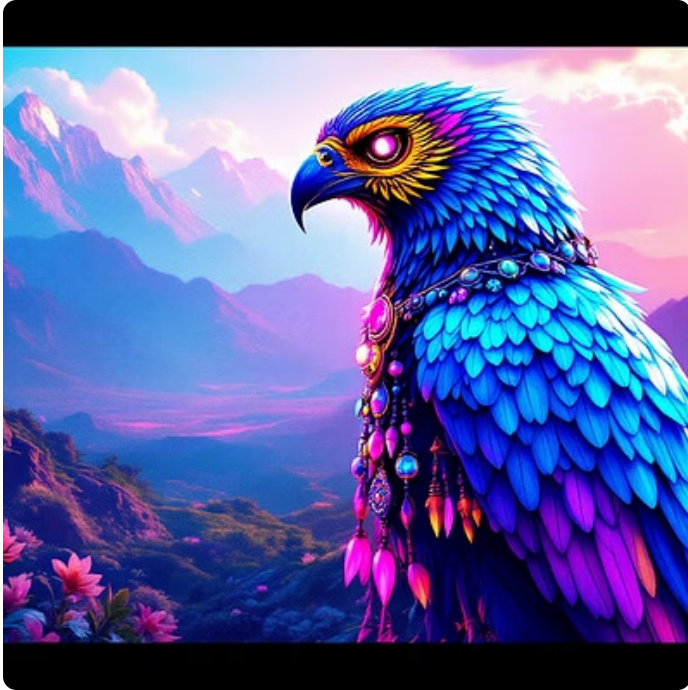
Oferendas e consultas regulares

As huancas eram pedras sagradas, geralmente monolíticas e verticais, que representavam os espíritos dos antepassados fundadores de uma linhagem ou comunidade. Consideradas manifestações físicas dos ancestrais, estas pedras eram objetos de culto e veneração contínua.

Durante a fundação de cidades e estabelecimentos incas, uma pedra huanca era frequentemente posicionada como marco central, servindo como conexão espiritual com os primeiros habitantes ou fundadores míticos do local. Estas pedras sagradas também funcionavam como pontos de comunicação entre os três mundos da cosmologia inca.

As comunidades realizavam regularmente rituais ao redor das huancas, oferecendo chicha (bebida fermentada), folhas de coca e alimentos para manter a conexão com seus ancestrais e buscar sua proteção e orientação.

Deuses Menores e Entidades Locais



Além das principais divindades, o panteão inca incluía numerosos deuses menores e entidades locais. Huamán, o deus-falcão, era associado à visão aguda e mensageiro entre humanos e deuses. Amaru, a serpente cósmica, simbolizava sabedoria e conhecimento, frequentemente representada em templos e portais.

Supay, espírito do mundo inferior, guardava as almas dos mortos e controlava as forças subterrâneas. Cuniraya Viracocha, deus das trocas e transformações, era venerado por mercadores e viajantes. Cada região do vasto império inca também mantinha suas próprias divindades e espíritos locais.

Esta multiplicidade de deidades menores revelava um sistema religioso complexo e integrado à geografia sagrada andina, com montanhas, lagos, cavernas e outros acidentes geográficos considerados manifestações de diferentes entidades sobrenaturais.

Manco Capac e Mama Ocllo

Origem Divina

Filhos de Inti (Sol), enviados para civilizar a humanidade



Emergência do Lago

Saíram do Lago Titicaca com uma vara de ouro que afundaria onde deviam fundar sua cidade

Fundação de Cusco

Estabeleceram a capital que se tornaria o centro do império Inca



Transmissão de Conhecimentos

Manco Capac ensinou agricultura e construção aos homens; Mama Ocllo ensinou tecelagem e culinária às mulheres

Manco Capac e Mama Ocllo representam os fundadores mitológicos da dinastia inca. Segundo a lenda, o deus Sol, preocupado com o estado primitivo da humanidade, enviou seus próprios filhos para trazer civilização e conhecimento aos povos andinos.

O Papel dos Sacerdotes e Sacerdotisas



Hierarquia Sacerdotal

A elite religiosa inca era rigidamente hierarquizada, com o Willaq Umu (Sumo Sacerdote) no topo. Este cargo, segundo em importância apenas para o imperador, era geralmente ocupado por um irmão do Sapa Inca, mantendo o controle religioso dentro da família real.



Administração de Templos

Sacerdotes e sacerdotisas eram responsáveis pela manutenção dos templos, realização de rituais diários e gestão das oferendas. Os principais templos como o Coricancha em Cusco tinham equipes permanentes dedicadas ao culto de divindades específicas.



Oráculos e Previsões

Centros oraculares como Pachacamac, próximo à atual Lima, atraíam peregrinos de todo o império. Os sacerdotes especializados interpretavam sonhos, liam folhas de coca, observavam entrâneas de animais e outros métodos divinatórios para orientar decisões importantes.

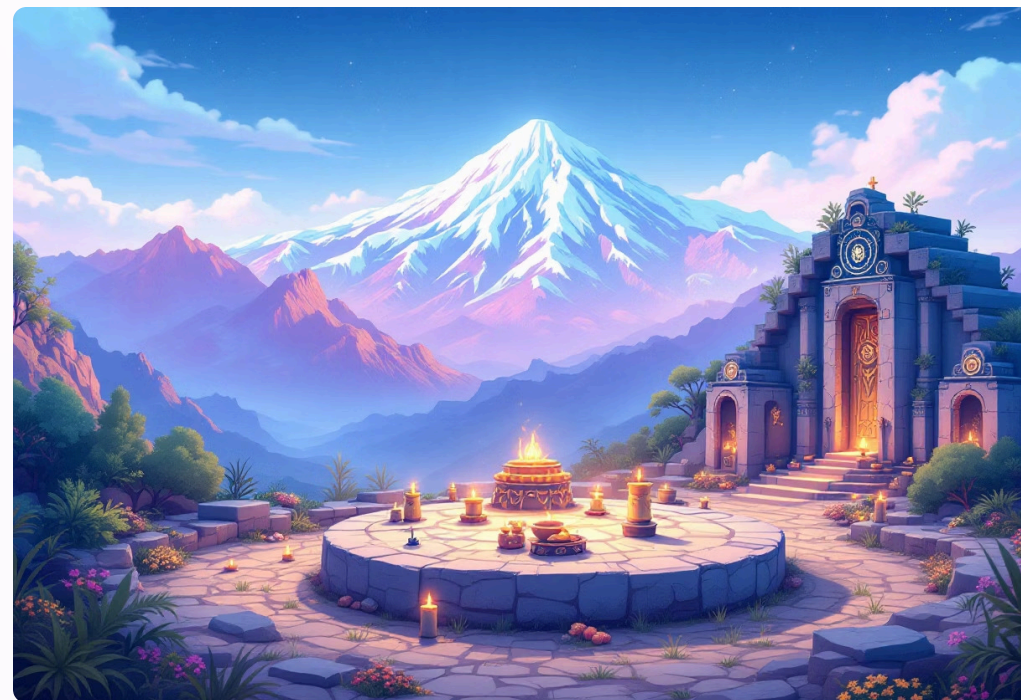
O treinamento de sacerdotes e sacerdotisas começava na infância. Jovens escolhidos por suas habilidades eram educados nos conhecimentos astronômicos, calendários, rituais e mitologia. Sacerdotisas conhecidas como "Virgens do Sol" (acllas) viviam em reclusão dedicadas ao culto de Inti e à produção têxtil e chicha para cerimônias.

O Conceito de Huaca

Definição Ampla

O termo "huaca" (wak'a em quéchua) designava qualquer lugar, objeto ou ser considerado sagrado. O conceito era extremamente abrangente, podendo incluir montanhas, rochas de formato incomum, fontes d'água, múmias, templos e até mesmo pessoas com características especiais.

As huacas eram consideradas manifestações da energia sagrada que permeava o mundo, pontos onde o poder divino se concentrava e se tornava acessível aos humanos através de rituais apropriados.



Sistema Integrado

Em Cusco, existia um elaborado sistema de 328 huacas interconectadas por linhas imaginárias (ceques) que irradiavam do Coricancha (Templo do Sol) em direção aos quatro suyus (regiões) do império. Este complexo sistema servia tanto propósitos religiosos quanto astronômicos e políticos.

Cada ayllu (comunidade) era responsável pela manutenção e culto de huacas específicas, criando uma rede de obrigações religiosas que integrava a sociedade inca.

A conquista espanhola tentou sistematicamente destruir as huacas como parte da campanha de "extirpação de idolatrias", mas muitas sobreviveram ao serem incorporadas ao sincretismo religioso ou mantidas em práticas clandestinas que persistem até os dias atuais.



Símbolos Incas: Introdução



Linguagem Visual

Os símbolos incas formavam um elaborado sistema de comunicação visual que transmitia valores filosóficos, religiosos e sociais fundamentais para a sociedade. Estes símbolos permeavam todos os aspectos da vida, desde objetos cotidianos até monumentos imponentes.



Suportes Diversos

A simbologia inca manifestava-se em múltiplos suportes: têxteis finos (qumpis), cerâmica cerimonial, ourivesaria, arquitetura monumental e até na planejamento urbano. Cada meio tinha suas próprias convenções estilísticas, mas mantinha coerência com o sistema simbólico global.



Identidade Cultural

Através destes símbolos, os incas expressavam sua identidade cultural e legitimavam seu domínio imperial. Muitos símbolos anteriores à expansão inca foram incorporados e reinterpretados, permitindo integração cultural nos territórios conquistados.

Chakana: A Cruz Andina



Geometria Sagrada

A Chakana (ou Cruz Andina) possui formato escalonado com doze pontas e um círculo central. Esta forma geométrica representa a constelação da Cruz do Sul, mas também simboliza a interconexão dos três mundos da cosmologia inca e os quatro pontos cardeais.

A forma escalonada da Chakana também reflete os terraços agrícolas (andenes) tão característicos da paisagem andina modificada pelos incas, unindo assim simbolismo cósmico e prática terrena.



Centro do Cosmos

O círculo central da Chakana representa o centro do universo (para os incas, a cidade de Cusco). Os quatro quadrantes correspondem às quatro regiões do império Tahuantinsuyu: Chinchaysuyu (norte), Antisuyu (leste), Collasuyu (sul) e Contisuyu (oeste).



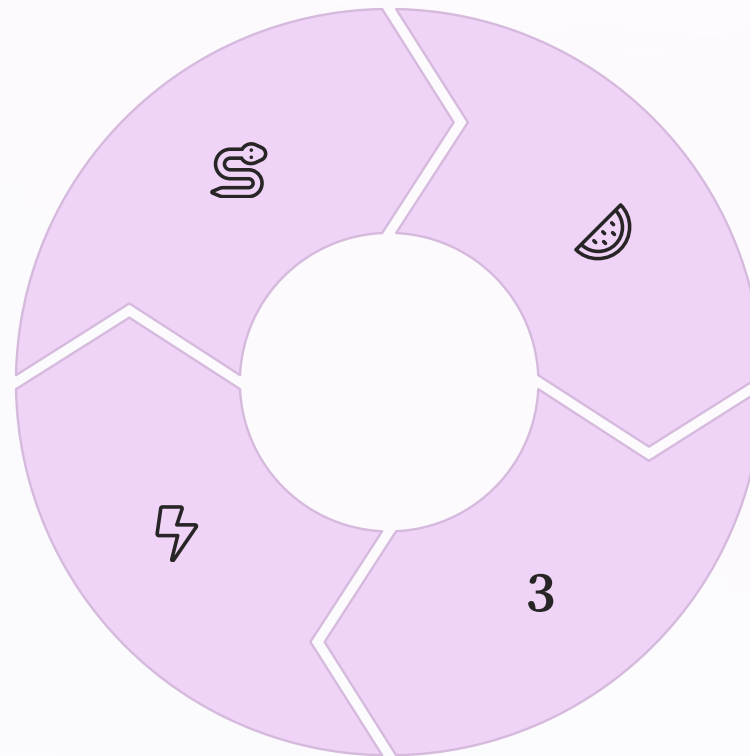
Legado Vivo

Atualmente, a Chakana é um dos símbolos mais importantes nas culturas andinas contemporâneas, representando a conexão com as tradições ancestrais. É utilizada em cerimônias, artesanato e como símbolo de resistência cultural e identidade indígena.

A Serpente (Amaru)

Sabedoria Ancestral
Símbolo de conhecimento e regeneração

Raio Celestial
Forma zigzagueante dos relâmpagos



Fluxo das Águas
Forma serpenteante dos rios e irrigação

Conexão com Uku Pacha
Acesso ao mundo subterrâneo

Amaru, a serpente cósmica, era um dos símbolos mais poderosos na iconografia inca. Representada frequentemente com cabeça felina ou de pássaro, a serpente simbolizava a conexão entre o mundo subterrâneo (Uku Pacha) e o mundo terreno (Kay Pacha), funcionando como mediadora entre diferentes planos da existência.

Em templos e portais cerimoniais, esculturas e relevos de serpentes marcavam pontos de transição entre espaços sagrados e profanos. A presença da serpente indicava locais onde as energias do submundo emergiam à superfície, como nascentes d'água, cavernas e fendas na terra.

O Puma: Força e Proteção



Animal Totêmico

O puma (Puma concolor) era um dos três animais sagrados que representavam os três mundos na cosmologia inca. Associado ao Kay Pacha (mundo terreno), simbolizava poder, força, sabedoria e liderança, qualidades essenciais para governantes e guerreiros.

Como guardião do mundo terreno, o puma era considerado protetor contra forças negativas. Esculturas e representações do animal eram estrategicamente posicionadas em portais e fronteiras para proteger espaços sagrados e comunidades.



Cusco: A Cidade-Puma

A capital inca, Cusco, foi intencionalmente projetada com o formato de um puma. A fortaleza de Sacsayhuaman representava a cabeça, enquanto o centro cerimonial (onde hoje está a Plaza de Armas) formava o coração do animal. Os rios Tullumayo e Huatanay delimitavam o corpo.



Símbolos de Status

Peles, garras e dentes de puma eram usados por nobres e guerreiros como símbolos de status. Cabeças de puma decoravam objetos cerimoniais, armas e vestimentas reais, transmitindo a associação do portador com as qualidades do felino.

O Condor: Ligação Celestial



O condor andino (*Vultur gryphus*), uma das maiores aves voadoras do mundo, ocupava posição privilegiada na tríade de animais sagrados incas, representando o Hanan Pacha (mundo celestial). Sua capacidade de voar a grandes altitudes o tornava o perfeito mensageiro entre os humanos e as divindades celestiais.

Em rituais funerários, o condor era visto como guia que conduzia as almas dos mortos ao mundo superior. Penas de condor eram utilizadas em adornos cerimoniais de sacerdotes e nobres, transmitindo conexão com o divino. A dança do condor permanece importante em festividades andinas contemporâneas.

O Sol (Inti) como Símbolo

700

Lâminas de Ouro

Quantidade aproximada de placas douradas que adornavam o Coricancha

24K

Pureza do Ouro

Qualidade das peças dedicadas a Inti nos templos principais

12

Raios Solares

Número de raios no disco solar representando os meses do ano

144kg

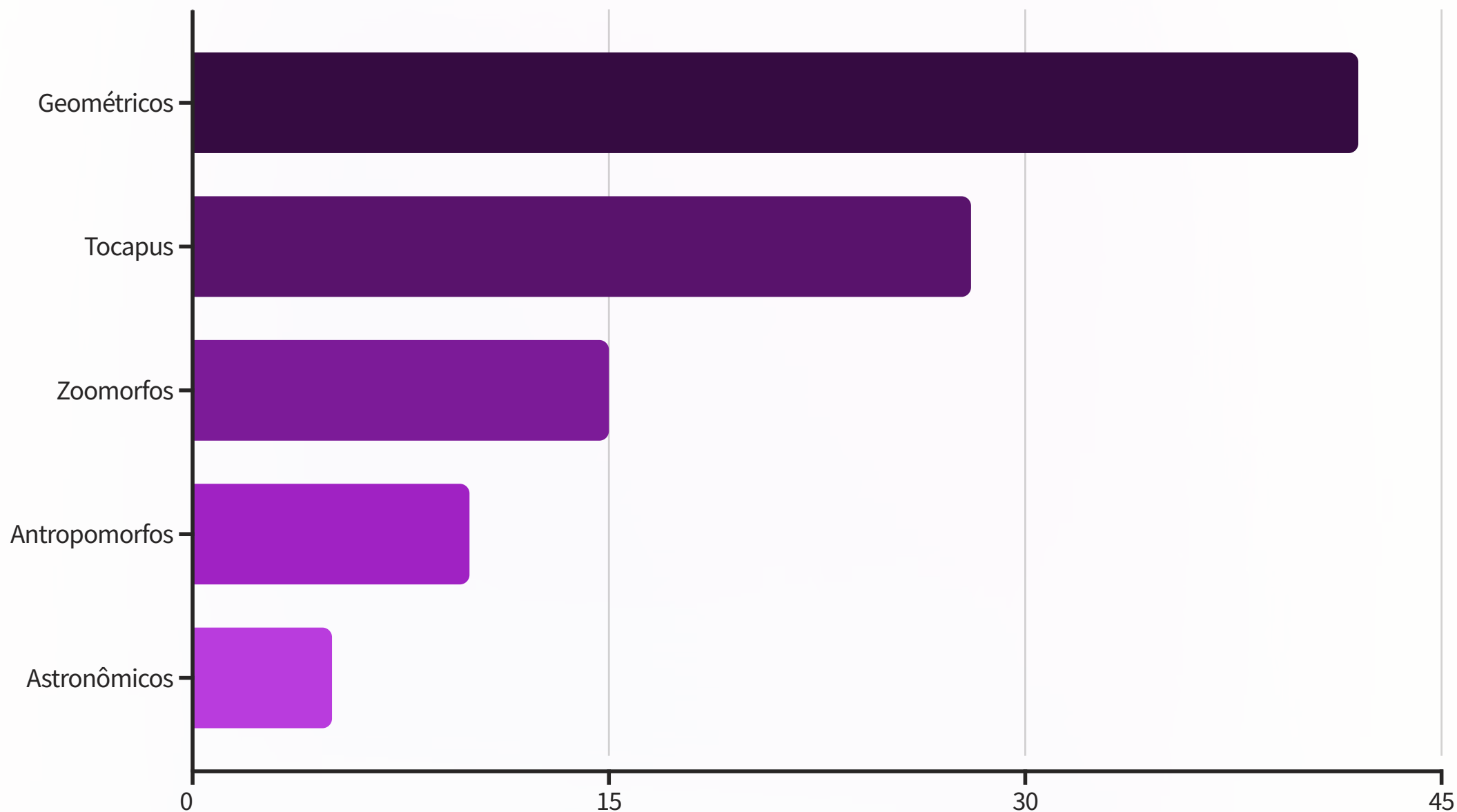
Peso Estimado

Massa do disco solar principal do Coricancha segundo crônicas

O símbolo do Sol (Inti) era a representação visual mais importante para os incas, diretamente ligado à legitimidade da dinastia governante. Tipicamente retratado como um disco dourado com face humana e raios irradiantes, alternando retos e ondulados (representando o fogo e a luz solar).

Discos solares de ouro adornavam templos por todo o império, com o mais magnífico no Coricancha em Cusco. Este disco, posicionado estrategicamente, refletia a luz do sol nascente em datas específicas, criando efeitos luminosos deslumbrantes durante cerimônias. O símbolo solar também aparecia em coroas e vestimentas reais, marcando o imperador como filho direto de Inti.

Ícones nos Têxteis Incas



Os têxteis incas são considerados entre os mais sofisticados das Américas pré-colombianas. Usando fibras de llama, alpaca, vicunha e algodão, os tecelões criavam padrões complexos carregados de significado. Símbolos como o urpu (vaso cerimonial), anu (série de formas triangulares) e tupu (alfinete ornamental) comunicavam status social, identidade étnica e crenças religiosas.

As cores também possuíam significados específicos: vermelho (sangue, guerra, Inti), preto (tempo primordial, submundo), amarelo (ouro, milho, fertilidade), branco (paz, tempo presente) e azul (água, céu). A geometria era predominante, com padrões matemáticos precisos refletindo a ordem cósmica. Tocapus, pequenos quadrados com desenhos geométricos, funcionavam como um sistema de comunicação visual ainda não completamente decifrado.

A Porta do Sol (Puerta del Sol)



Monumento Ancestral

A Porta do Sol é um monumento monolítico localizado no sítio arqueológico de Tiwanaku, na atual Bolívia. Embora seja anterior aos incas (cultura Tiwanaku, 300-1000 d.C.), este impressionante portal de pedra influenciou significativamente a iconografia e arquitetura inca posterior.



Figura Central

A figura central esculpida no friso superior da porta é conhecida como "Deus das Varas" ou "Deus Chorando". Segurando cetros em ambas as mãos e com raios solares irradiando de sua cabeça, este ser foi posteriormente associado pelos incas a Viracocha ou a uma manifestação primitiva de Inti.



Alinhamento Astronômico

Pesquisas arqueológicas sugerem que a Porta do Sol foi alinhada astronomicamente para marcar solstícios e equinócios. Esta tradição de arquitetura orientada pelos astros foi amplamente adotada pelos incas em seus próprios templos e observatórios.

Como passagem simbólica entre mundos, a Porta do Sol representa a conexão entre diferentes planos da existência na cosmologia andina. Este conceito de portais sagrados tornaria-se fundamental na arquitetura religiosa inca.

Quipu: O Código dos Incas



O quipu (do quéchua: "nó") era um sofisticado sistema de registro que utilizava cordões coloridos com nós dispostos de maneira específica. Muito mais do que um simples sistema de contabilidade, os quipus foram o método inca de armazenar e transmitir informações na ausência de um sistema de escrita convencional.

Cada quipu consistia em uma corda principal da qual pendiam cordas secundárias. A posição, cor, tipo e quantidade de nós em cada corda transmitia informações específicas. Os quipucamayocs, especialistas treinados desde a infância, eram responsáveis por criar, ler e interpretar estes registros.

Embora tradicionalmente vistos apenas como dispositivos contábeis, pesquisas recentes sugerem que alguns quipus podem ter registrado narrativas, genealogias, canções e poemas, funcionando como um verdadeiro sistema de escrita tridimensional. Infelizmente, o conhecimento para decodificar completamente os quipus foi largamente perdido após a conquista espanhola.

Representação das Chuvas e Trovões

Padrões Ziguezagueantes

Linhas em ziguezague eram o símbolo mais comum para representar relâmpagos e, por extensão, o deus Illapa. Estes padrões aparecem frequentemente em cerâmica ritual, têxteis cerimoniais e relevos em templos dedicados ao deus do trovão.

- Verticais: raios descendentes
- Horizontais: movimento do trovão
- Cruzados: tempestades intensas

Espirais e Círculos Concêntricos

Espirais representavam o som do trovão e as ondas que se formavam na água quando atingida pela chuva. Estes símbolos eram particularmente comuns em vasos e tigelas usados em rituais para solicitar precipitação em tempos de seca.

- Espirais simples: chuvas moderadas
- Espirais duplas: equilíbrio hídrico
- Múltiplas espirais: abundância de água

Padrões Escalonados

Degraus ou padrões escalonados simbolizavam as nuvens de tempestade que se acumulavam nas montanhas. Frequentemente combinados com ziguezagues, estes padrões comunicavam a conexão entre as montanhas (Apus) e os fenômenos meteorológicos controlados por Illapa.

- Três degraus: conexão com os três mundos
- Degraus com pontos: granizo ou neve
- Degraus invertidos: fim de período de chuvas

Símbolos de Fertilidade



Espirais de Vida

Representavam crescimento e ciclos naturais

2

Linhas Duplas Onduladas

Simbolizavam água e fluxo contínuo



Losangos e Diamantes

Evocavam campos cultivados e sementes



Árvores Estilizadas

Simbolizavam crescimento e abundância

A fertilidade era um tema central na iconografia inca, refletindo a importância da agricultura para a sustentabilidade do império. Espirais, formas ovóides e padrões que evocavam sementes germinando eram abundantes em cerâmicas e têxteis, especialmente aqueles usados em rituais dedicados à Pachamama (Mãe Terra).

Figuras antropomórficas com atributos exagerados de fertilidade aparecem em cerâmicas rituais, muitas vezes segurando plantas cultivadas como milho ou batata. Estas representações conectavam a fertilidade humana com a produtividade agrícola, ambas consideradas bênçãos divinas.

Representações de plantas importantes como milho, batata, quinoa e coca eram frequentemente estilizadas em padrões geométricos, criando símbolos que funcionavam como pedidos visuais por colheitas abundantes durante cerimônias agrícolas.

Cerâmica Simbólica

Aríbalos: Recipientes Rituais

Os aríbalos (ou qeros) eram vasos de gargalo alongado usados para armazenar e servir chicha (bebida fermentada de milho) em cerimônias. Sua forma padronizada, com base pontiaguda, gargalo alongado e duas alças laterais, era altamente reconhecível em todo o império.

Decorados com padrões geométricos que representavam conceitos cosmológicos, os aríbalos mais elaborados pertenciam à elite e eram usados em rituais estatais. A produção destas peças era controlada pelo estado, garantindo uniformidade estilística.



Formas Zoomórficas e Antropomórficas

Além dos recipientes geométricos, os ceramistas incas criavam vasos em forma de animais (llamas, pumas, condores) e humanos. Estas peças tinham funções específicas em rituais, muitas vezes representando oferendas substitutas quando sacrifícios reais não eram possíveis.

Máscaras e rostos modelados em cerâmica possuíam significado ritual particular, especialmente em contextos funerários. Acreditava-se que essas representações faciais mantinham a presença do espírito do falecido ou divindade representada.

A cerâmica inca era notável por sua padronização em todo o império, refletindo o forte controle estatal sobre a produção artística. Esta uniformidade servia como ferramenta de dominação cultural nas regiões conquistadas, onde artesãos locais eram obrigados a adotar estilos imperiais.

O Ouro para os Incas



Máscaras Cerimoniais

Máscaras de ouro eram usadas em rituais importantes e também colocadas sobre os rostos de governantes falecidos. Estas máscaras, frequentemente com características solares, permitiam que o usuário assumisse temporariamente aspectos divinos durante cerimônias.

O ouro, considerado o "suor do Sol", não era valorizado pelos incas por seu valor monetário, mas por sua conexão divina com Inti. Seu brilho e incorruptibilidade o tornavam o material perfeito para objetos sagrados. A extração, processamento e uso do ouro eram estritamente controlados pelo estado.



Figurinhas Votivas

Pequenas estatuetas de ouro representando humanos, llamas e alpacas eram enterradas como oferendas em altas montanhas e outros locais sagrados. Estas miniaturas precisas, muitas vezes vestidas com roupas têxteis em miniatura, serviam como substitutos simbólicos para sacrifícios.



Vasos Rituais

Recipientes de ouro para chicha (aquilla) eram utilizados exclusivamente pela elite em ocasiões cerimoniais. Beber desta bebida sagrada em vasos de ouro durante rituais coletivos reafirmava os laços sociais e a conexão com Inti.

Iconografia nos Monumentos

Entalhes em Pedra

Relevos sutis em paredes de templos e huacas representavam animais sagrados, símbolos astronômicos e figuras geométricas. Diferente das civilizações mesoamericanas, os incas preferiam um estilo mais abstrato e minimalista em seus monumentos.

Elementos Astronômicos

Intihuatanas, janelas de observação e colunas gnomon eram incorporadas à arquitetura para alinhar construções com eventos celestiais específicos como solstícios e equinócios, transformando edifícios em calendários tridimensionais funcionais.



2



Portais Cerimoniais

Portas trapezoidais, características da arquitetura inca, frequentemente apresentavam nichos, protuberâncias e detalhes esculpidos indicando sua importância ritual. A forma trapezoidal em si carregava significado cosmológico.

Fontes e Canais Rituais

Sistemas hidráulicos intrincados incorporavam simbolismo aquático, com água fluindo através de canais cuidadosamente esculpidos representando serpentes cósmicas ou rios sagrados, conectando fisicamente diferentes partes de complexos cerimoniais.

Monumentos Incas: Introdução

40000

Rede Viária

Quilômetros de estradas conectando o império

20000

Centros Administrativos

Estimativa de edificações oficiais no auge imperial

12

Técnicas Construtivas

Diferentes estilos de alvenaria identificados

0

Argamassa Utilizada

As pedras se encaixavam com precisão milimétrica

Os monumentos incas representam um dos maiores feitos de engenharia e arquitetura das Américas pré-colombianas. Distribuídos ao longo dos 40 mil quilômetros de estradas que integravam o império, estes edifícios demonstram domínio técnico extraordinário e profunda compreensão de princípios arquitetônicos, geológicos e astronômicos.

A técnica construtiva mais impressionante era o uso de blocos de pedra gigantescos, cortados com tal precisão que se encaixavam sem necessidade de argamassa - alguns tão perfeitamente que nem mesmo uma lâmina de faca pode ser inserida entre eles. Esta técnica, conhecida como "alvenaria ciclópica", criava estruturas extremamente resistentes a terremotos, comuns na região andina.

Machu Picchu: O Santuário Perdido

Joia Arquitetônica

Construída entre 1450-1460, durante o reinado do imperador Pachacutec, Machu Picchu representa o auge da arquitetura e engenharia inca. Localizada a 2.430 metros de altitude, no topo de uma montanha cercada por precipícios, sua construção exigiu planejamento meticuloso e técnicas avançadas.

O complexo contém aproximadamente 200 estruturas distribuídas entre setores agrícola, urbano e religioso. A construção aproveita elementos naturais da montanha, incorporando rochas existentes nas edificações e adaptando-se ao terreno acidentado através de terraços e plataformas.



Função e Significado

Evidências arqueológicas sugerem que Machu Picchu funcionava como uma propriedade real de Pachacutec - um retiro cerimonial e astronômico mais do que um centro urbano convencional. A presença de numerosas instalações rituais, observatórios solares e alinhamentos astronômicos reforça seu caráter sagrado.

Seu isolamento e o fato de ter permanecido desconhecida pelos conquistadores espanhóis contribuíram para sua preservação excepcional, tornando-a uma "cápsula do tempo" da civilização inca no auge de sua sofisticação arquitetônica e planejamento urbano.

Redescoberta em 1911 pelo explorador americano Hiram Bingham, Machu Picchu tornou-se não apenas um ícone da engenhosidade inca, mas também um símbolo do Peru e uma das Sete Maravilhas do Mundo Moderno, recebendo mais de 1,5 milhão de visitantes anualmente antes das restrições pandêmicas.

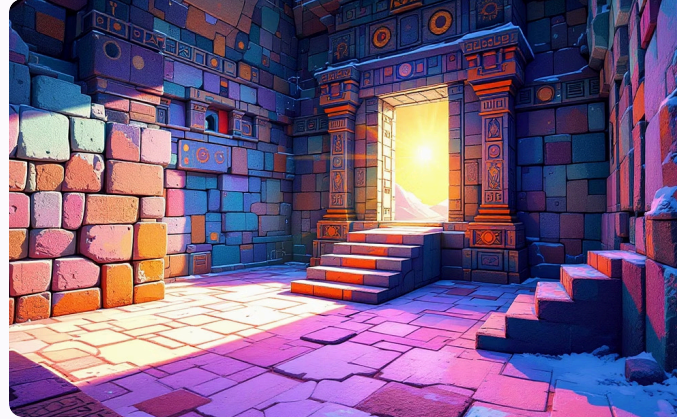
O Templo do Sol em Machu Picchu



Arquitetura Semicircular

O Templo do Sol (Torreón) em Machu Picchu distingue-se por sua incomum forma semicircular, única no complexo. Esta estrutura de alvenaria fina apresenta trabalho em pedra excepcional, com blocos perfeitamente ajustados formando uma parede curva - um desafio técnico notável para a época.

A integração do Templo do Sol com elementos naturais da montanha demonstra a abordagem inca de trabalhar com a paisagem em vez de simplesmente impor-se sobre ela. A estrutura incorpora uma grande rocha natural como parte de seu altar, exemplificando o conceito de huaca (local sagrado) integrado à arquitetura monumental.



Alinhamento Solar

Duas janelas trapezoidais foram estrategicamente posicionadas para alinharem-se com o nascer do sol durante os solstícios. No solstício de junho (inverno austral), o sol nascia precisamente através da janela oriental, iluminando um altar central usado para cerimônias.



Caverna Ritual

Sob o templo existe uma pequena caverna natural que foi modificada com nichos e um altar esculpido na rocha. Esta câmara subterrânea provavelmente serviu para rituais relacionados ao Uku Pacha (mundo inferior), enquanto a estrutura acima conectava-se ao Hanan Pacha (mundo celestial).

Intihuatana: O Relógio Solar



Pedra Astronômica

O Intihuatana ("lugar onde se amarra o sol" em quéchua) é uma pedra esculpida situada no ponto mais alto da área sagrada de Machu Picchu. Talhada a partir de um único bloco de granito, apresenta uma coluna central com cantos precisos e uma base com vários níveis.



Calendário Preciso

Funcionava como um relógio solar sofisticado, permitindo aos sacerdotes-astrônomos determinar solstícios, equinócios e outras datas astronomicamente significativas cruciais para o calendário agrícola e religioso.

3

Altar Cerimonial

Além de sua função astronômica, o Intihuatana servia como altar para oferendas e rituais. Sombras projetadas em diferentes momentos tinham significados específicos para cerimônias realizadas durante o ano.



Conector Cósmico

Acreditava-se que a pedra literalmente "amarrava" o sol, impedindo-o de desaparecer completamente durante o solstício de inverno e assegurando seu retorno para o novo ciclo agrícola.

A Praça Sagrada de Machu Picchu



A Praça Sagrada de Machu Picchu constituía o coração cerimonial da cidadela inca. Localizada na seção superior do complexo, esta ampla área retangular era cercada pelos edifícios religiosos mais importantes: o Templo Principal, o Templo das Três Janelas e a Casa do Sacerdote.

O espaço aberto da praça permitia a reunião de participantes durante cerimônias públicas, com os sacerdotes conduzindo rituais nas estruturas adjacentes. Evidências arqueológicas sugerem que aqui ocorriam oferendas à Pachamama, celebrações dos solstícios e outros eventos do calendário ritual inca.

A praça contém várias huacas (pedras sagradas) e pequenos altares onde eram depositadas oferendas. Sua orientação alinha-se com pontos astronômicos significativos, e a disposição das estruturas circundantes segue padrões cosmológicos que refletem a organização dos três mundos na cosmovisão inca.

Sacsayhuaman: Fortaleza e Local Cerimonial



Muralhas Ciclópicas

Sacsayhuaman, localizada em uma colina ao norte de Cusco, impressiona visitantes com suas três muralhas em zigue-zague construídas com blocos de pedra colossais. Algumas dessas pedras pesam mais de 300 toneladas e foram transportadas de pedreiras distantes, encaixando-se com precisão milimétrica mesmo sem uso de argamassa.



Palco do Inti Raymi

Além de sua função defensiva, Sacsayhuaman era um importante centro cerimonial. Atualmente, é o palco da reconstituição anual do Inti Raymi (Festival do Sol), a mais importante celebração do calendário inca, realizada durante o solstício de inverno austral (24 de junho).



Projeto Estratégico

A forma em zigue-zague das muralhas não era apenas esteticamente impressionante, mas também estrategicamente eficaz, permitindo que defensores atacassem invasores de múltiplos ângulos. Alguns estudiosos sugerem que o design também representava os dentes de um puma, reforçando a ideia de que Cusco foi projetada com o formato deste animal sagrado.

Originalmente muito maior do que o que vemos hoje, Sacsayhuaman foi parcialmente desmantelada durante o período colonial, com suas pedras sendo utilizadas na construção de igrejas e mansões espanholas em Cusco. Mesmo assim, as muralhas remanescentes continuam sendo um dos mais impressionantes exemplos da engenharia e arquitetura inca.

Qorikancha: O Templo de Ouro



Esplendor Dourado

Paredes internas revestidas com 700 lâminas de ouro puro



Centro Religioso

Principal templo dedicado a Inti em todo o império

3

Transformação Colonial

Convertido no Convento de Santo Domingo após a conquista



Precisão Astronômica

Orientação alinhada com eventos solares específicos

O Qorikancha ("Recinto de Ouro") era o templo mais sagrado e impressionante do Império Inca. Localizado no coração de Cusco, funcionava como centro espiritual do Tahuantinsuyo. O complexo abrigava santuários dedicados a várias divindades, com o templo principal reservado para Inti, o deus Sol.

Cronistas espanhóis descreveram com espanto suas paredes revestidas de ouro, jardins que continham representações em tamanho real de plantas e animais confeccionados em ouro e prata, e um gigantesco disco solar dourado que refletia a luz solar em cerimônias específicas. Infelizmente, esse tesouro foi derretido pelos conquistadores.

Após a conquista, os espanhóis construíram o Convento de Santo Domingo sobre as fundações do Qorikancha, exemplificando o processo de sobreposição religiosa. O terremoto de 1950 revelou partes da estrutura inca original, que permanece como testemunho da extraordinária alvenaria e planejamento arquitetônico inca.

Ollantaytambo: Cidade Viva Inca

Complexo Multifuncional

Ollantaytambo, localizado no Vale Sagrado dos Incas, era simultaneamente uma fortaleza, um complexo religioso e um importante centro agrícola. Seu nome atual deriva de Ollanta, um general inca protagonista de uma famosa lenda, e tambo (pousada do caminho).

- Último reduto inca contra os conquistadores espanhóis
- Ponto estratégico controlando o acesso ao Vale Sagrado
- Centro administrativo regional com arquivos e depósitos

Proeza de Engenharia

O setor religioso apresenta extraordinárias realizações da engenharia inca, incluindo o inacabado Templo do Sol com suas seis pedras monolíticas gigantescas. Estas pedras foram transportadas de uma pedreira localizada a mais de 6 km de distância, do outro lado do rio e 900 metros acima.

- Sistema hidráulico ainda funcional após 500 anos
- Terraços agrícolas com microclimas específicos
- Complexo sistema de armazenamento de grãos (qollqas)

Urbanismo Preservado

O que torna Ollantaytambo único é seu bairro residencial (canchas) que continua habitado desde a época inca. Seus moradores vivem em casas com paredes e fundações originais do século XV, fazendo dela a única cidade inca continuamente habitada.

- Traçado urbano original com ruas estreitas
- Sistema de fornecimento de água ainda em uso
- Tradições pré-hispânicas mescladas com vida contemporânea

Pisac: Templos e Terraços Agrícolas

Cidade Estratégica

Pisac, situada na entrada do Vale Sagrado dos Incas, era uma importante cidade que controlava o acesso ao valioso território agrícola da região. Seu nome deriva provavelmente de "p'isaqa", o perdiz andino abundante na área.

A cidade combinava funções defensivas, agrícolas, residenciais e religiosas, refletindo a abordagem holística inca ao planejamento urbano. Sua localização permitia controle visual extenso sobre o vale, funcionando tanto como posto de vigilância quanto como marco territorial impressionante.



Terraços Impressionantes

Os terraços agrícolas de Pisac são considerados entre os mais impressionantes do mundo inca. Estendendo-se por centenas de metros montanha abaixo, esses andenes não apenas permitiam cultivo em encostas íngremes, mas também criavam microclimas que possibilitavam o cultivo de plantas de diferentes altitudes.

O engenhoso sistema de irrigação distribuía água uniformemente por todos os níveis, e a construção em camadas (pedras grandes na base, seguidas por cascalho, areia e solo fértil) garantia drenagem adequada e prevenção da erosão.

O setor religioso de Pisac, no topo da montanha, inclui um Intihuatana (relógio solar) semelhante ao de Machu Picchu, templos dedicados ao Sol e observatórios astronômicos que permitiam determinar com precisão datas importantes para o calendário agrícola-ritual. Cerimônias realizadas aqui estavam intimamente ligadas aos ciclos de plantio e colheita, honrando Pachamama e solicitando sua benção para os campos abaixo.

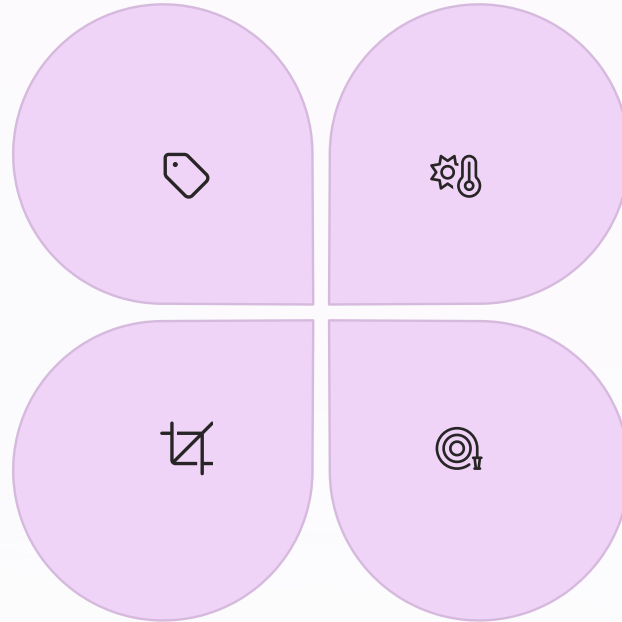
Moray: Laboratório Agrícola Circular

Laboratório Agrícola

Conjunto de círculos concêntricos escavados que permitiam experiências com diferentes microclimas e cultivos em diversas altitudes simuladas.

Domesticação de Plantas

Local possivelmente utilizado para aclimação e hibridização de espécies vegetais de diferentes regiões do império.



Gradiente Térmico

A diferença de temperatura entre o nível superior e inferior pode atingir 15°C, recriando condições desde planícies costeiras até altitudes elevadas.

Sistema de Drenagem

Elaborado sistema que evita inundações durante a estação chuvosa, mantendo os terraços funcionais durante todo o ano.

Moray, localizado a cerca de 50 km de Cusco, é um dos sítios arqueológicos mais intrigantes do império inca. Sua configuração única de terraços circulares concêntricos desafia explicações simplistas e demonstra o avançado conhecimento agrícola e meteorológico desta civilização.

Chavín de Huántar: Influências Pré-Incas

Chavín (900-200 a.C.)

Cultura formativa que desenvolveu complexa iconografia religiosa centrada na transformação xamânica e divindades híbridas felino-serpente-pássaro.

Incas (1438-1533 d.C.)

Incorporaram e reinterpretaram símbolos antigos, legitimando seu império como herdeiros de tradições ancestrais sagradas.

1

2

3

Período Intermediário

Culturas como Wari e Tiwanaku expandiram elementos simbólicos por toda a região andina, criando uma base iconográfica compartilhada.

Chavín de Huántar, localizado na região andina central do Peru, foi um importante centro religioso e de peregrinação entre 900 e 200 a.C., muito antes do surgimento dos incas. Este complexo, com seu elaborado sistema de galerias internas, templos e praças cerimoniais, estabeleceu motivos iconográficos que influenciariam todas as civilizações andinas subsequentes.

Os incas, ao expandir seu império, frequentemente incorporavam sítios antigos como Chavín em sua própria mitologia, considerando-os criações de eras anteriores estabelecidas por Viracocha. Esta prática permitia legitimar seu governo sobre povos diversos, apresentando-se como herdeiros e continuadores de tradições sagradas ancestrais.

Elementos simbólicos originados em Chavín, como a serpente cósmica (amaru), felinos divinos (semelhantes ao puma inca) e o uso de dualidades complementares, foram reinterpretados e integrados à cosmologia inca, demonstrando a profunda continuidade cultural da região andina apesar de separações temporais de mais de mil anos.

Vilcashuamán: Centro Político e Cerimonial

Posto Administrativo Estratégico

Vilcashuamán ("Lugar do Falcão Sagrado" em quéchua) funcionava como importante centro administrativo inca, estrategicamente posicionado no centro do império. Localizava-se no cruzamento de rotas principais do Qhapaq Ñan, o sistema viário inca.

Vilcashuamán era um dos mais importantes centros provinciais do império, servindo como ponto de controle administrativo, religioso e militar. A presença de grandes kallancas (galpões retangulares) indica que o local abrigava guarnições militares permanentes, enquanto extensos colcas (armazéns) sugerem sua função como centro de redistribuição de recursos.

Atualmente, o centro da cidade colonial moderna foi construído diretamente sobre as estruturas incas, com a igreja principal erguida sobre as fundações do Templo do Sol, exemplificando a sobreposição religiosa característica do período colonial. Apesar disso, impressionantes elementos da arquitetura original são visíveis, incluindo a plataforma ushnu, paredes com nichos trapezoidais e canais hidráulicos.

Complexo Religioso

O sítio incluía um imponente templo dedicado ao Sol, construído com a característica alvenaria fina inca. Adjacente a ele, havia templos menores dedicados à Lua e às estrelas, refletindo a tríade celestial importante na cosmologia inca.

Ushnu Cerimonial

No centro da praça principal encontra-se um ushnu, plataforma cerimonial em cinco níveis onde o representante do Inca presidia rituais, administrava justiça e recebia tributos das regiões circundantes. Este ushnu permanece bem preservado e é um dos mais completos do império.

Ruínas de Choquequirao



Localização Remota

Conhecida como a "irmã sagrada" de Machu Picchu, Choquequirao ("Berço de Ouro" em quéchua) está situada em uma altitude superior a 3.000 metros, entre picos nevados da cordilheira de Vilcabamba, última região onde os incas resistiram após a conquista espanhola.

Choquequirao permanece relativamente intocada pelo turismo moderno devido ao difícil acesso - a jornada requer uma caminhada de dois dias por trilhas íngremes. Esta relativa inacessibilidade contribuiu para sua preservação e para o mistério que a envolve, sendo considerada por muitos arqueólogos o próximo grande destino arqueológico do Peru após completar-se sua escavação.

Evidências sugerem que Choquequirao foi construída durante o reinado de Pachacutec, mesmo período de Machu Picchu, funcionando possivelmente como centro administrativo e religioso conectando a região andina com as terras baixas amazônicas. Estudos recentes indicam conexões visuais e alinhamentos astronômicos entre Choquequirao e Machu Picchu, sugerindo um propósito cerimonial interconectado.



Arquitetura Impressionante

Construída no estilo clássico inca, com paredes de pedra perfeitamente encaixadas e nichos trapezoidais. O sítio ocupa mais de 1.800 hectares, dos quais apenas 30-40% foram escavados, sugerindo que pode ser significativamente maior que Machu Picchu.



Terraços Cerimoniais

Uma das características mais notáveis são os terraços decorados com pedras brancas e pretas formando figuras de 24 lhamas ou alpacas em tamanho natural. Este raro exemplo de arte figurativa inca sugere uma função cerimonial relacionada à fertilidade e criação de camelídeos.

Tambo Colorado: Arquitetura e Simbolismo



Cores Preservadas

Tambo Colorado ("Pousada Colorida") destaca-se pela excepcional preservação de suas pinturas originais. Paredes com pigmentos vermelhos, brancos e amarelos demonstram a importância da cor na arquitetura inca, algo raramente observável em outros sítios devido à exposição aos elementos.

As cores utilizadas em Tambo Colorado não eram meramente decorativas, mas carregavam significados simbólicos específicos: vermelho (sangue, guerra, poder), branco (paz, pureza, Viracocha) e amarelo (ouro, Sol/Inti, abundância). A disposição destas cores em diferentes setores do complexo provavelmente comunicava suas funções rituais e administrativas específicas.



Centro Administrativo Costeiro

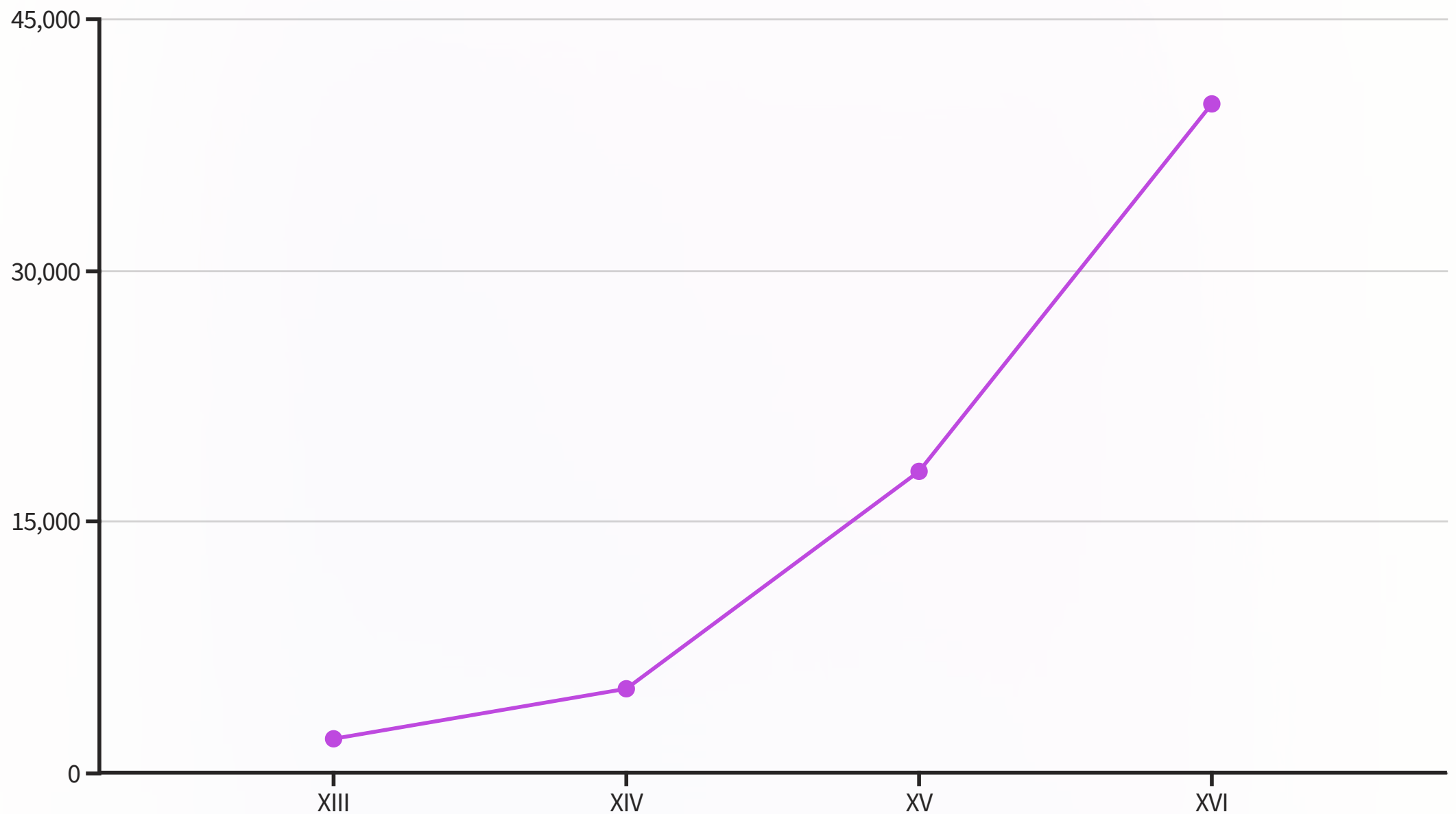
Localizado no vale do rio Pisco, a apenas 40 km da costa peruana, este complexo servia como posto administrativo e controle dos territórios costeiros. Sua arquitetura adapta o estilo imperial inca ao ambiente costeiro, utilizando adobe em vez de pedra devido à disponibilidade local de materiais.



Espaços Rituais

O complexo inclui uma praça central (ushnu), residências de elite e numerosos nichos trapezoidais que abrigavam huacas (objetos sagrados) e serviam para oferendas rituais. Esta organização espacial reflete a integração entre administração política e práticas religiosas característica do estado inca.

A Estrada Real Inca (Qhapaq Ñan)



O Qhapaq Ñan ("Caminho do Soberano" em quéchua) foi um extraordinário sistema viário que integrava todo o império inca. Com mais de 40.000 km de extensão total, atravessava seis países modernos: Peru, Bolívia, Equador, Argentina, Chile e Colômbia, conectando a capital Cusco aos territórios mais distantes.

As estradas incas eram notáveis pela engenharia avançada que permitia vencer os desafios geográficos extremos dos Andes. Incluíam túneis escavados na rocha, pontes suspensas feitas de fibras vegetais (algumas com mais de 45 metros), escadarias em precipícios e calçamento em regiões pantanosas. Segmentos em áreas desérticas eram marcados com estacas, enquanto em zonas montanhosas as estradas eram pavimentadas para resistir à erosão.

Em 2014, o Qhapaq Ñan foi declarado Patrimônio Mundial pela UNESCO, reconhecendo não apenas sua importância histórica, mas também seu papel contínuo conectando comunidades andinas até os dias atuais. Muitos trechos permanecem em uso pelas populações locais, testemunhando a durabilidade e funcionalidade deste sistema milenar.

Múmias e Enterros Incas

Preparação e Preservação

Diferente dos egípcios, os incas não removiam órgãos internos do corpo. A preservação era obtida através da exposição do cadáver ao ar frio e seco das montanhas, que desidratava naturalmente os tecidos. Este processo era complementado com aplicação de ervas aromáticas e resinas para prevenir deterioração.

Para a elite, particularmente o Sapa Inca (imperador), o processo era mais elaborado. O corpo era envolto em finos tecidos de algodão e camelídeos, e regularmente exposto ao sol. Constantemente alimentado e "cuidado" por atendentes, o corpo mumificado do governante continuava a "participar" de cerimônias e festivais importantes.



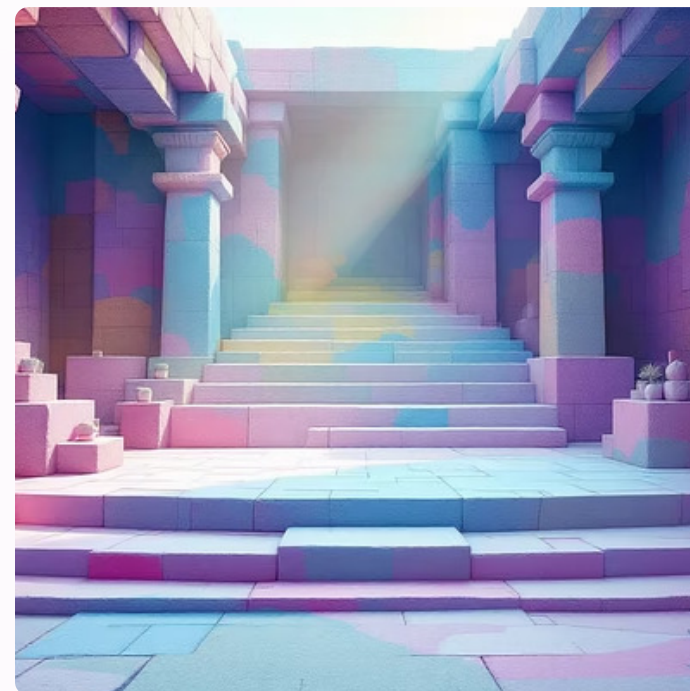
Túmulos e Oferendas

As múmias da nobreza eram frequentemente posicionadas em posição fetal, simbolizando o retorno ao útero da Pachamama, e orientadas para locais sagrados específicos. Acompanhando o corpo, encontravam-se objetos que refletiam status e função social: tecidos finos, cerâmica elaborada, ornamentos de ouro e prata, e às vezes miniaturas de ouro representando animais ou pessoas.

Os malquis (múmias ancestrais) de linhagens importantes eram guardados em estruturas específicas chamadas machays, geralmente em cavernas ou abrigos rochosos em montanhas. Estas múmias eram regularmente visitadas por seus descendentes, que realizavam cerimônias e ofereciam comida, bebida e vestimentas novas.

Em casos excepcionais, como capacochas (sacrifícios humanos), crianças e jovens escolhidos por sua "pureza" eram sacrificados em altas montanhas. A altitude extrema e as baixas temperaturas preservaram excepcionalmente estes corpos, permitindo aos arqueólogos modernos estudar detalhadamente dietas, origem geográfica e outros aspectos da vida inca através de análises genéticas e químicas.

Sacrifícios Humanos e Ritualidade



A capacocha era o mais sagrado e significativo ritual de sacrifício inca. Crianças e adolescentes entre 6 e 15 anos, selecionados por sua beleza e perfeição física, eram considerados intermediários ideais entre humanos e deuses. Provinham tanto da nobreza quanto de comunidades comuns, sendo sua seleção considerada uma grande honra para a família.

Os escolhidos passavam por meses de preparação, incluindo peregrinações a Cusco, cerimônias de purificação e festas rituais. Vestidos com finas roupas e adornados com joias, eram levados em procissão até picos montanhosos sagrados. Lá, após consumirem chicha (bebida fermentada) misturada com substâncias que induziam sono, eram enterrados vivos ou sofriam um golpe na cabeça.

Estes sacrifícios eram realizados em ocasiões extraordinárias: coroação ou morte de um imperador, graves desastres naturais, eclipses solares ou durante severas secas. O objetivo era aplacar a ira dos deuses, garantir boas colheitas e proteção contra catástrofes. Arqueólogos descobriram vários destes "filhos do frio" perfeitamente preservados em altas montanhas dos Andes, fornecendo informações inestimáveis sobre práticas rituais incas.

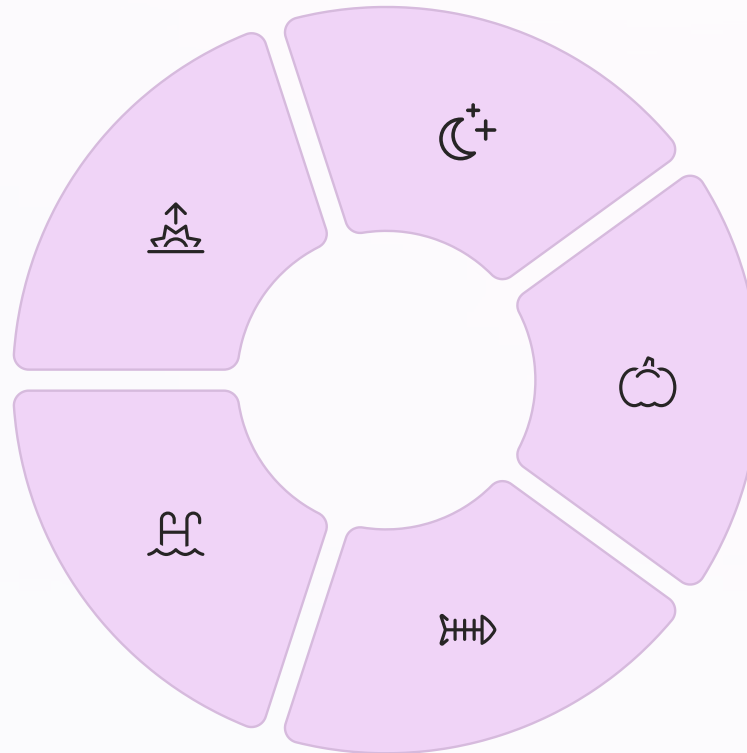
Festas e Calendário Ritual

Inti Raymi (Junho)

Festival do Sol celebrando o solstício de inverno austral e início do novo ano agrícola

Capac Raymi (Dezembro)

Cerimônias de iniciação masculina e ritos de passagem



Qoya Raymi (Setembro)

Celebração dedicada à Lua e à fertilidade feminina

Aymoray (Maio)

Festival da colheita com oferendas de gratidão

Ayamarca (Novembro)

Honra aos ancestrais e comunicação com os mortos

O calendário ritual inca estava intimamente ligado aos ciclos agrícolas e astronômicos. Os incas utilizavam um sistema lunar-solar com 12 meses de 30 dias, complementado por observações astronômicas precisas que determinavam datas críticas como solstícios e equinócios. Cada mês tinha seu festival específico, totalizando 12 grandes celebrações anuais.

O Inti Raymi (Festival do Sol), celebrado no solstício de inverno austral (24 de junho), era a festa mais importante. Durava nove dias com jejuns rituais, procissões em massa, sacrifícios de animais e oferendas de chicha e alimentos. O imperador, como filho direto do Sol, liderava as cerimônias em Cusco. Atualmente, esta celebração foi revitalizada e atrai milhares de turistas e participantes locais.

A Conquista Espanhola e a Queda dos Incas

1532: Chegada de Pizarro

Francisco Pizarro e 168 homens chegam a Cajamarca durante a guerra civil entre Huascar e Atahualpa pelo trono inca. Esta divisão interna enfraqueceu significativamente a capacidade de resistência do império.



Novembro 1532: Captura de Atahualpa

Utilizando táticas de engano, Pizarro captura o imperador Atahualpa durante um encontro aparentemente pacífico. O imperador oferece um resgate monumental em ouro e prata que é aceito pelos espanhóis.



Julho 1533: Execução de Atahualpa

Mesmo após o pagamento do resgate, Atahualpa é executado por garrote. Esta ação desestabiliza completamente o sistema político inca, baseado na autoridade divina do imperador.



1533-1572: Destruição Cultural

Templos incas são sistematicamente destruídos ou convertidos em igrejas. Huacas são demolidas, ídolos derretidos e rituais tradicionais proibidos em campanha de "extirpação de idolatrias".

Símbolos Incas na Atualidade



Sincretismo Religioso

Nas comunidades andinas contemporâneas, elementos da cosmovisão inca frequentemente se fundem com práticas católicas. Santos cristãos são associados a divindades pré-hispânicas: Santa Bárbara relacionada a Illapa (trovão), Virgem Maria conectada a Pachamama, e festividades cristãs celebradas com ritualidade andina tradicional.

A persistência destes símbolos representa não apenas continuidade cultural, mas também resistência e reivindicação de identidade após séculos de dominação colonial. Movimentos indígenas contemporâneos frequentemente reincorporam símbolos incas como a wiphala (bandeira quadriculada) em suas mobilizações políticas e sociais.



Festivais Contemporâneos

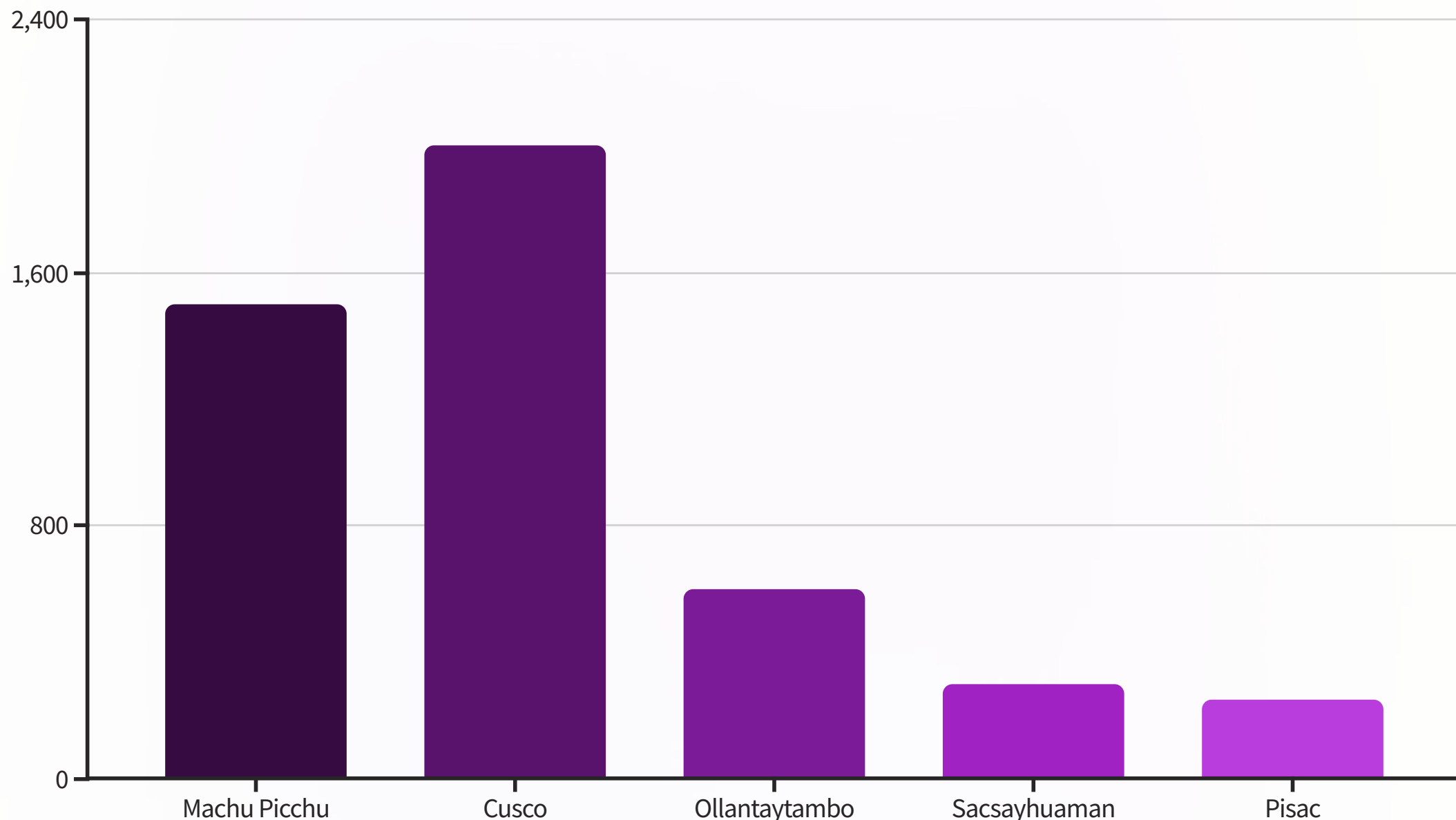
Celebrações como o Inti Raymi moderno, recriado a partir de 1944, misturam elementos históricos recuperados com adições contemporâneas. Festas populares em toda a região andina incorporam iconografia inca, mesmo quando o contexto é nominalmente cristão ou cívico.



Identidade Nacional

Símbolos como a chakana (cruz andina), o arco-íris (associado à bandeira do Tahuantinsuyo) e padrões têxteis tradicionais são utilizados como marcadores de identidade indígena e nacional. Aparecem em bandeiras, documentos oficiais, uniformes escolares e design contemporâneo.

O Legado Arqueológico



O patrimônio arqueológico inca é um dos mais impressionantes das Américas, com 55 sítios oficialmente reconhecidos como patrimônios históricos pelo governo peruano e vários designados como Patrimônio Mundial pela UNESCO. Destaca-se Machu Picchu, que recebe mais de 1,5 milhão de visitantes anualmente, tornando-se não apenas símbolo cultural, mas importante motor econômico.

A arquitetura inca continua despertando admiração e questionamentos técnicos. A precisão do encaixe de pedras, algumas pesando mais de 100 toneladas, sem uso de argamassa e resistentes a terremotos por séculos, representa um desafio interpretativo para arqueólogos e engenheiros modernos. Técnicas como a "alvenaria poligonal" demonstram conhecimentos avançados de geometria, física de materiais e mecânica estrutural.

Recentes descobertas utilizando tecnologias como LIDAR (escaneamento a laser) e sensores multiespectrais revelaram que o alcance das construções incas era muito maior do que anteriormente documentado, com extensas redes de assentamentos, terraços agrícolas e estradas ainda sendo identificados em áreas de difícil acesso da cordilheira andina.

Desafios da Preservação

4500

Visitantes Diários

Limite máximo permitido em Machu Picchu

30%

Erosão Acelerada

Taxa de desgaste em áreas de alto tráfego

65

Projetos Ativos

Iniciativas de conservação em andamento

11

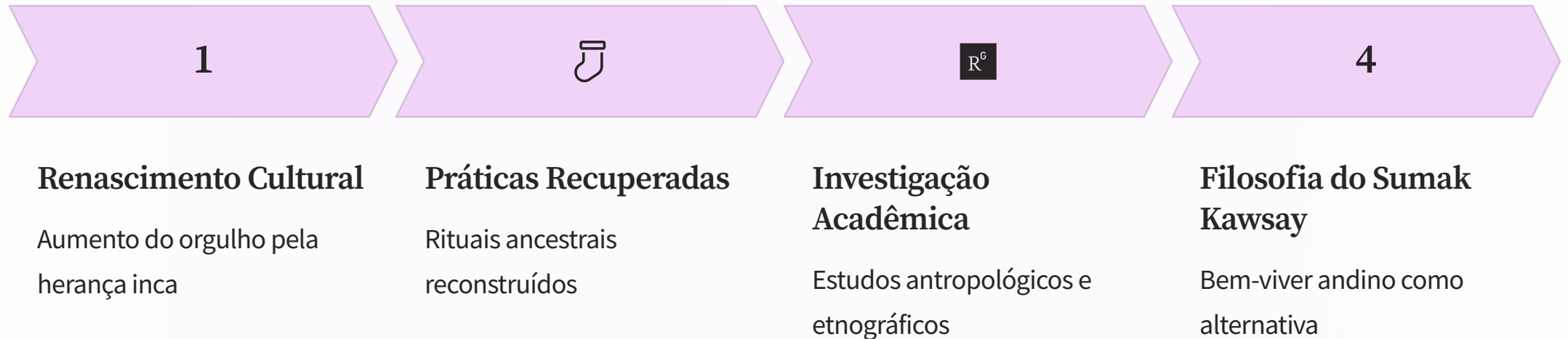
Ameaças Identificadas

Fatores de risco para patrimônio inca

A preservação dos sítios incas enfrenta numerosos desafios contemporâneos. O turismo em massa, embora economicamente vital, exerce pressão crescente sobre estruturas frágeis. Em Machu Picchu, a visitação anual passou de alguns milhares na década de 1980 para mais de 1,5 milhão antes das restrições pandêmicas, causando desgaste acelerado em escadas, terraços e templos.

Mudanças climáticas representam ameaça significativa, com chuvas mais intensas aumentando deslizamentos de terra em áreas montanhosas. A expansão urbana não regulamentada, especialmente ao redor de Cusco, frequentemente resulta em danos a estruturas arqueológicas não documentadas. O crescimento do turismo não gerenciado em sítios menos conhecidos, como Choquequirao, apresenta riscos antes que sistemas adequados de proteção sejam implementados.

Redescobrimo a Espiritualidade Andina



Nas últimas décadas, tem ocorrido um ressurgimento da espiritualidade andina entre comunidades indígenas e mestiças. Práticas como despachos (oferendas) à Pachamama, leituras de folhas de coca e celebrações de solstícios estão sendo revitalizadas, não como simples folclore, mas como sistemas de conhecimento e conexão espiritual viáveis no mundo contemporâneo.

Este renascimento é apoiado por estudos acadêmicos em etnoarqueologia e antropologia que documentam conhecimentos tradicionais antes menosprezados. Conceitos como "ayni" (reciprocidade) e "sumak kawsay" (bem-viver em harmonia com a natureza) estão sendo reaplicados como alternativas a modelos de desenvolvimento ocidentais e incorporados em constituições nacionais, como no Equador e Bolívia.

Simultaneamente, há um processo de reconstrução crítica destas tradições, reconhecendo que a transmissão de conhecimentos foi interrompida pela colonização. Comunidades buscam equilibrar autenticidade cultural com adaptação às realidades contemporâneas, resultando em uma espiritualidade andina dinâmica que dialoga tanto com seu passado inca quanto com os desafios do século XXI.

Referências Históricas e Fontes Primárias



Crônicas Coloniais

Relatos produzidos por conquistadores, administradores e missionários espanhóis fornecem informações cruciais, embora frequentemente enviesadas por preconceitos culturais e religiosos. Cronistas mestiços como Garcilaso de la Vega ("Comentarios Reales") e indígenas como Felipe Guamán Poma de Ayala ("Nueva Corónica y Buen Gobierno") oferecem perspectivas mais próximas da visão inca.



Registro Arqueológico

Evidências materiais encontradas em escavações, incluindo arquitetura, cerâmica, têxteis, objetos rituais e restos humanos, complementam e às vezes contradizem os relatos escritos. Avanços tecnológicos como datação por radiocarbono, análise de DNA e técnicas de imageamento não invasivas continuam revelando novas informações.



Conhecimento Etnográfico

Tradições orais, práticas religiosas e conhecimentos técnicos preservados por comunidades quéchua e aymara contemporâneas fornecem insights sobre aspectos da cultura inca não documentados em fontes escritas, como técnicas agrícolas, meteorologia tradicional e uso medicinal de plantas.

Conclusões: Atualidade do Mundo Inca

1

Patrimônio Cultural Vivo

Tradições incas continuam influenciando a vida cotidiana



Sabedoria Ancestral Valorizada

Técnicas agrícolas e medicinais sendo redescobertas



Inspiração Global

Conceitos e estética incas influenciam arte e design



Modelo Alternativo

Filosofia andina oferecendo novas perspectivas

O legado inca transcende seu período histórico, permanecendo uma força cultural viva e dinâmica nos Andes contemporâneos. Milhões de pessoas nas terras altas do Peru, Bolívia e Equador continuam falando quéchua e aymara, mantendo práticas agrícolas baseadas em técnicas ancestrais e honrando divindades como Pachamama em sincretismo com crenças cristãs.

A sofisticação da engenharia inca, particularmente em manejo hídrico e agricultura em terraços, oferece insights valiosos diante dos desafios contemporâneos de mudanças climáticas. Pesquisadores estão redescobrimdo e adaptando técnicas milenares para agricultura sustentável em regiões montanhosas vulneráveis à erosão e secas.

Globalmente, o interesse pela cultura inca transcende o âmbito acadêmico, inspirando arte, arquitetura e design. A cosmovisão inca, centrada na reciprocidade e harmonia com a natureza, também ressoa com movimentos contemporâneos que buscam alternativas aos modelos dominantes de desenvolvimento e relação com o meio ambiente.

Sobre a Obra



Este conteúdo foi desenvolvido com o auxílio de Inteligência Artificial, passando por um rigoroso processo de edição e revisão humana para garantir máxima qualidade e precisão das informações apresentadas.

A ideia é proporcionar aqueles que buscam conhecimento através de um resumo claro e objetivo sobre o tema, contudo, a nossa visão poderá divergir e até mesmo se opor a obra especificada. De qualquer modo, a nossa missão é despertar o interesse no aprofundamento sobre tal tema e a busca por recursos complementares noutras obras pertinentes.

As imagens utilizadas são exclusivamente ilustrativas, selecionadas com propósito didático, e seus direitos autorais pertencem aos respectivos proprietários. As imagens podem não representar fielmente os personagens, eventos ou situações descritas.

Este material pode ser livremente reinterpretado, integral ou parcialmente, desde que citada a fonte e mantida a referência ao Canal.

AriMart

04/2025 - 2025